



Foto: Peter Lundberg

**STRATEGISK PLAN**  
för  
**ÄLVSBYNS KOMMUN**  
**Norrbottens Pärla**  
**2023–2025**

Kommunfullmäktiges beslut 28 november 2022 § 102 och 110

Dokumenttyp Plan	Dokumentnamn Strategisk plan	Fastställd/upprättad 2022-11-28 § 102, 110	Beslutsinstans Kommunfullmäktige	Giltighetstid 2025-12-31
Dokumentansvarig Kommunchef	Version 13	Senast reviderad 2021-11-29 § 105–109	Dokumentinformation 465/22–041 (ek.) 461/22–003 (SP)	Detta dokument gäller för Politik, anställda, medborgare

## Strategisk plan 2023–2025 för Älvsbyns kommun

### Innehållsförteckning

Strategisk plan 2023–2025 för Älvsbyns kommun.....	2
Inledning.....	3
Omvärldsanalys .....	4
Nationellt och regionalt .....	4
Samhällsekonomi och kommunerna .....	5
Lokala förutsättningar .....	5
Kommungemensam styrning .....	7
Vision.....	7
Styrdokument .....	7
Kommunens styrkort .....	7
STRATEGISK PLAN – STYRKORT 2023 .....	8
Verksamhetsutveckling .....	8
Utvecklingsarbete.....	9
Organisationsöversikt Älvsbyns kommun .....	10
Utdebitering.....	11
Skatteintäkter och utjämning.....	11
Årets resultat i % av skatteintäkter, generella statsbidrag och utjämning.....	12
Ekonomiska drifframar till verksamhetsområdena .....	12
Centralt budgeterade verksamhetskostnader .....	12
Pensionskostnader och pensionsåtagandet .....	12
Investeringar .....	13
Finansiering.....	13
Skuldförvaltning.....	13
Kapitalförvaltning.....	13
Likviditetsförvaltning.....	13

## Inledning

Den strategiska planeringen för Älvsbyns kommun omfattar en rullande plan för mandatperioden. Kommunfullmäktige antar i november den strategiska planen som omfattar mål och resurser samt planeringsförutsättningar till kommunstyrelsen och dess verksamhetsområden. Den strategiska planen innehåller de nedanstående delar som tillsammans utgör fullmäktiges styrning av kommunstyrelsen och de kommunala bolagen.

- Omvärldsanalys
- Lokala förutsättningar
- Vision för Älvsbyns kommun
- Organisation
- Kommungemensamma strategier och mål i perspektiven
  - Medborgare/kund
  - Tillväxt/utveckling
  - Medarbetare
  - Ekonomi
- Verksamhetsutveckling
- Ekonomiska mål, ekonomisk ram per verksamhet för drift respektive investeringar, utdebitering, resultat-, finansierings- och balansbudget för tre år

Med utgångspunkt från den Strategiska planen fastställer Kommunstyrelsen detaljbudget och Kommunchefen upprättar verksamhetsdirektiv som utgör styrning till de olika verksamhetsområdena. De upprättar i sin tur årliga verksamhetsplaner. Uppföljning sker enligt den av kommunstyrelsen årliga fastställda uppföljningsplanen. Den strategiska planen följs upp löpande under året i delårsrapporter samt vid årets slut i årsredovisningen.

## Omvärldsanalys

### Nationellt och regionalt

Framtidens utmaningar består bland annat av att det lokala och regionala handlingsutrymmet utmanas. Den statliga styrningen har ökat under många år. Det blev extra tydligt under pandemin. Antalet riktade statsbidrag ökade från 165 till 183 mellan åren 2019 – 20. Under 2020 tillkom 180 nya regeringsuppdrag som påverkar kommunerna, vilket är en ökning med 60 procent fler uppdrag än för 2019. Kraven ökar på att välfärden skall vara lika och rättvis över hela landet och att den samtidigt skall kunna påverkas lokalt. Lokala lösningar utifrån en helhetssyn blir svårare att utforma när individuella rättigheter detaljstyrs av nationell lagstiftning.

En särskild utredare fick i uppdrag att föreslå en äldreomsorgslag (2020:142) som ska komplettera socialtjänstlagen (2001:453) med särskilda bestämmelser om vård och omsorg om äldre. Utredaren ska överväga och vid behov lämna förslag som stärker tillgången till medicinsk kompetens inom äldreomsorgen. Detta kommer att innebära en större och mer direkt tillgång till sjuksköterskor och läkare i kommunal hälso- och sjukvård. Under 2023 kommer beslut tas om en äldreomsorgslag ska införas.

Nära vård (kommittédirektiv 2017:01) är en nationell satsning och ett arbete som pågår över hela landet. Den satsningen medför nya sätt att arbeta med hälsa, vård, stöd och omsorg. I korthet handlar det om att vården skall finnas nära den enskilde samt sätta fokus på ett mer personcentrerat, sammanhållet, proaktivt och hälsofrämjande sätt. Utgångspunkten är den enskildes behov snarare än organisationernas. Vikten av att stärka och stödja det förebyggande och hälsofrämjande behöver betonas. Detta ställer ökade krav på den kommunala hälso- och sjukvården i form av ökade insatser för den enskilde samt utvecklad samverkan med regionens sjukvård främst med den lokala hälsocentralen.

Skolan står inför många utmaningar de kommande åren. En av de stora delarna som fortsättningsvis kommer att påverka skolan är att skolan på lokal nivå följer den nationella digitaliseringsstrategin. År 2024 ska de nationella proven i skolan genomföras digitalt vilket kommer att ställa stora krav på huvudmannen att säkerställa tillgång till digitala enheter och infrastruktur för dessa, i hela grundskolans verksamhet.

De nya kursplanerna, med tillhörande förändringar är omfattande och kommer att ställa stora krav på lärare och elever i många avseenden, kanske framför allt när det gäller betyg och bedömningsrelaterade frågor. Grundskolan föreslås bli tioårig vilket kommer att innebära ytterligare utmaningar vad gäller tillgång till behöriga och legitimerade lärare. Kompetensförsörjning och tillgång till behöriga lärare kan vara den största utmaningen skolan står inför de kommande åren.

Näringslivet är på stark frammarsch i norra Norrland med investeringar för att möjliggöra klimatomställningen i industrin. Den energikris som uppstått i större delen av Europa gör att Norrbotten och Västerbotten som har god tillgång av klimatsmart producerad elenergi från vind- och vattenkraftverk har en konkurrensfördel mot övriga Sverige samt Europa. Etableringarna beräknas medföra en befolkningsökning på 25 000 personer i regionerna inom en femårsperiod och 100 000 personer fram till 2035. Älvsbyns kommun ligger geografiskt strategiskt placerat med den arbetsmarknadsregion som innefattar 180 000 personer. Sett till folkmängd skulle inflyttningen till Älvsbyns kommun motsvara 385 personer för de närmaste fem åren samt 1541 personer fram till 2035. Utmaningarna ligger i dels kompetensförsörjningen till den nya industrin och konkurrensen av kompetenser som uppkommer.

För att ta del av befolkningsökningen krävs att det finns förutsättningar att bosätta sig i kommunen samt att pendlingsmöjligheterna förbättras till de nya industrierna. Viktigt är att se på hela familjens möjlighet till arbete och att integrera de nya medborgarna i samhället. Älvsbyns näringsliv som till stor del består av företag inom bygg, vvs samt entreprenad har en naturlig plats i uppbyggnaden av de nya industrierna.

För att kunna ta del av inflyttningen kommer det att krävas av kommunförvaltningen att arbeta proaktivt med att ta fram förutsättningar för byggande av bostäder samt etableringar av nya företag i kommunen. Skola, vård och omsorg samt kultur och fritid behöver även följa utvecklingen och möjliggöra ett attraktivt livspussel för medborgarna i Älvsbyns kommun

## **Samhällsekonomin och kommunerna**

Det har varit tuffa år för kommuner och regioner, efter två år av pandemi så ska de långsiktiga konsekvenserna av pandemin hanteras och så även en utmanande demografisk utveckling. Ekonomisk så har kommuner och regioner klarat sig mycket bra, de statliga tillskotten har stöttat upp och en stark ekonomi har ändå kunnat uppnås. När alla börjar se ljuset igen så mörknar det ganska snabbt med Rysslands krig mot Ukraina som drabbar den europeiska ekonomin negativt. Det är konsekvenser som historiskt hög inflation vilket i sin tur ger stigande pensionskostnader, höga livsmedelspriser, räntor och energipriser. Pensionskostnaderna stiger på grund av att prisbasbeloppet trycks upp av inflationen och beräknas höjas med minst 6 procent, och det har inte hänt sedan 1991.

Under de senaste åren har skatteintäkternas reala utveckling varit god då löneökningarna har varit högre än prisökningarna, vilket är det normala vid ekonomisk tillväxt. Prognoserna från SKR (Sveriges kommuner och regioner) visar att inför 2023 så är förhållanden omvända och skatteunderlaget urholkas reellt sett. Skatteunderlaget brukar öka kring 4 procent, dock så ökar pris/löneökning på 4,7 procent så blir det en försämring. I Sverige fortsätter ändå återhämtningen av pandemin, främst i tjänstesektorn och det spås att arbetade timmar kommer att öka innevarande år och 2023 vilket genererar stärkt lönesumma och det kommunala skatteunderlaget. Prognoserna för det kommunala skatteunderlaget ökar snabbare än i föregående prognoser men som sagt så är skatteunderlagstillväxten reellt sett låg.

Samtidigt fortsätter problemen med demografins utveckling där äldre ökar men inte arbetskraften i arbetsför ålder, det leder till att kommunerna och regionerna måste hitta andra vägar att arbeta än tidigare då det inte kommer finnas resurser till att behålla den personaltäthet som råder idag. Det råder även brist på arbetskraft då en svårighet med matchning av jobb och rätt kompetens finns.

## **Lokala förutsättningar**

I norra Sverige planeras och genomförs flera stora satsningar för industrin omställning. Nya jobb skapas i samband med uppförande och sedan drift. Siffran 25 000 arbetstillfällen nämns. Kompetensförsörjning kommer bli en stor utmaning då arbetslösheten i norra Sverige är betydligt lägre än i övriga Sverige.

Regeringen aviserade sommaren 2021 att Trafikverket får i uppdrag att påbörja planeringen för sträckan Skellefteå–Luleå och att byggstarten ska skrivas in i den kommande infrastrukturplanen. Det innebär att starten av att slutföra hela sträckan flyttas fram tidsmässigt.

Älvsbyn är en av fem kommuner i den sk Luleåregionen som är arbetsmarknads- och bostadsregion. Möjligheter kopplat till den starka utvecklingen som sker i norra Sverige ska Älvsbyn ta tillvara. Det handlar om både näringslivets utveckling, kommunen som attraktiv boendeort och som etableringsort. Kommunens starka näringsliv ger goda förutsättningar.

Älvsbyn har en befolkningsminskning som prognostiseras till ungefär trettio personer per år. Arbetslösheten minskar och är lägre än rikets.

Kommunens goda erfarenhet av samverkan med andra kommer, då främst Piteå kommun, skapar förutsättningar för en effektiv kommunal verksamhet

## Kommungemensam styrning

### Vision

*Framtidsrika Älvsbyn – Norrbottens pärla*

Älvsbyn erbjuder den välfärd som vi medborgare vill ha, balans mellan arbete, rekreation, kultur och samhällsservice.

Engagerade medborgare deltar i och tar ansvar för skapandet av vår gemensamma välfärd.

Vi tar till vara på varandras olikheter och erfarenheter så att samhället och alla människor kan utvecklas.

Vi är trygga i oss själva och i våra relationer till omvärlden. Vi värnar vår självständighet för att kunna välja de vägar och samarbetsformer som är bäst för hela Älvsbyn. Företagsamma människor och konkurrenskraftiga företag i gemenskap leder Älvsbyn vidare i en hållbar utveckling.

Vi behöver en mångfald av kompetenser och möjligheter till lärande för att stå väl rustade för att möta utmaningar beträffande energi, miljö och hushållande med resurser. Älvsbyn kännetecknas av att göra rätt saker och göra saker rätt. Tillsammans lever vi gott i framtidsrika Älvsbyn.

### Styrdokument

Fullmäktige har antagit ett antal planer, innehållande långsiktig inriktning för kommunen som geografiskt område eller som organisation. Planerna kan även avse en viss sektor eller funktion i samhället. Dessa styrdokument utgör tillsammans med visionen den långsiktiga styrningen.

Förutom planer och program finns reglementen och riktlinjer för verksamheten i syfte att tydliggöra ansvarsfördelning samt uppnå ett effektivt och ändamålsenligt användande av kommunens resurser.

### Kommunens styrkort

Fullmäktige fastställer det kommungemensamma styrkortet som gäller för en fyraårsperiod med start ett år in på mandatperioden. Årsmålen revideras årligen.

## STRATEGISK PLAN – STYRKORT 2023

PERSPEKTIV	STRATEGISKA MÅL	ÅRSMÅL 2023
Medborgare/kund	Höja livskvalitén för och samhällsengagemanget hos medborgarna	Behålla nuvarande och skapa flera attraktiva och inkluderande mötesplatser
Medborgare/kund	Öka förståelse för den kommunala verksamheten	Öka och förbättra medborgardialogen
Medborgare/kund	Förbättra servicen för våra medborgare	Öka tillgängligheten för våra medborgare till den kommunala verksamheten
Ekonomi	Hushålla med kommunens resurser	Öka följsamheten mot upprättade avtal
Ekonomi	Anpassa ambitionsnivå, resurser och behov	Öka användandet av relevanta mätetal/jämförelsetal i alla verksamheter
Utveckling	Öka medborgarantalet	Öka marknadsföringen (kvalité och kvantitet) på marknadsföringen av kommunens potential
Utveckling	Hela Älvsbyn är en attraktiv plats att bo och leva på	Skapa bättre förutsättningar för att fortsätta att bo och leva i byarna
Utveckling	Älvsbyn är ett långsiktigt hållbart samhälle	Effektivisera energianvändningen med 34% jmf 2005
Medarbetare	Älvsbyns kommun är en attraktiv arbetsgivare	Öka användandet av friskvård.
Medarbetare	Ökad samverkan med närområdet	Öka antalet samverkansområden med närkommuner
Medarbetare	Ständiga förbättringar/verksamhetsutveckling	Identifiera och utveckla arbetsprocesser bland annat med stöd av digitalisering
Medarbetare	Utveckla ledarskapet	Öka antalet chefsutvecklingsaktiviteter



## Verksamhetsutveckling

Målet med verksamhetsutveckling är att öka organisationens resurseffektivitet och genom det skapa ett politiskt handlingsutrymme för framtiden.

Verksamhetsutveckling handlar om det organisationsinterna perspektivet. Här är det den inre effektiviteten som ska ökas. Det innebär ett kontinuerligt arbete med att hela tiden utveckla och effektivisera verksamheten och anpassa den efter rådande förhållanden, behov och krav. Verksamhetsutveckling är ett brett område som handlar om att hitta effektiva processer, utvecklande arbetssätt och bra systemstöd. Verksamhetsutveckling innebär utveckling av en befintlig verksamhet och i vissa fall utveckling av en ny verksamhet. Detta får ofta effekter även på organisationens utformning.

Det finns många olika verktyg att använda sig av när man vill arbeta systematiskt med verksamhetsutveckling. Ett sådant verktyg är ständiga förbättringar. Grunden för verksamhetsutveckling med hjälp av ständiga förbättringar kan sägas vara att ”allt går att göra bättre”. Den bärande tanken är att det alltid finns något sätt att åstadkomma högre kvalitet till lägre kostnad. Ständiga förbättringar är något som bör sitta i ryggmärgen hos alla medarbetare.

En väl fungerande verksamhetsutveckling kräver en organisationsstruktur som har ett brukarorienterat förhållningssätt och handlar om att hela tiden ha klart för sig vem jag finns till för. Ett arbete med ständiga förbättringar måste präglas av att alla i organisationen deltar. Att alla ser och förstår att det är vårt gemensamma ansvar att aktivt arbeta för att identifiera svagheter och brister i verksamheten och vara med och bidra till att dessa åtgärdas. För att kunna identifiera svagheter och brister måste det finnas ett klimat där det är tillåtet att ifrågasätta existerande rutiner och arbetssätt, och ge förslag på förbättringar.

Verksamhetsföreträdare förutsätts ta in influenser utifrån i syfte att utveckla den egna verksamheten.

## Utvecklingsarbete

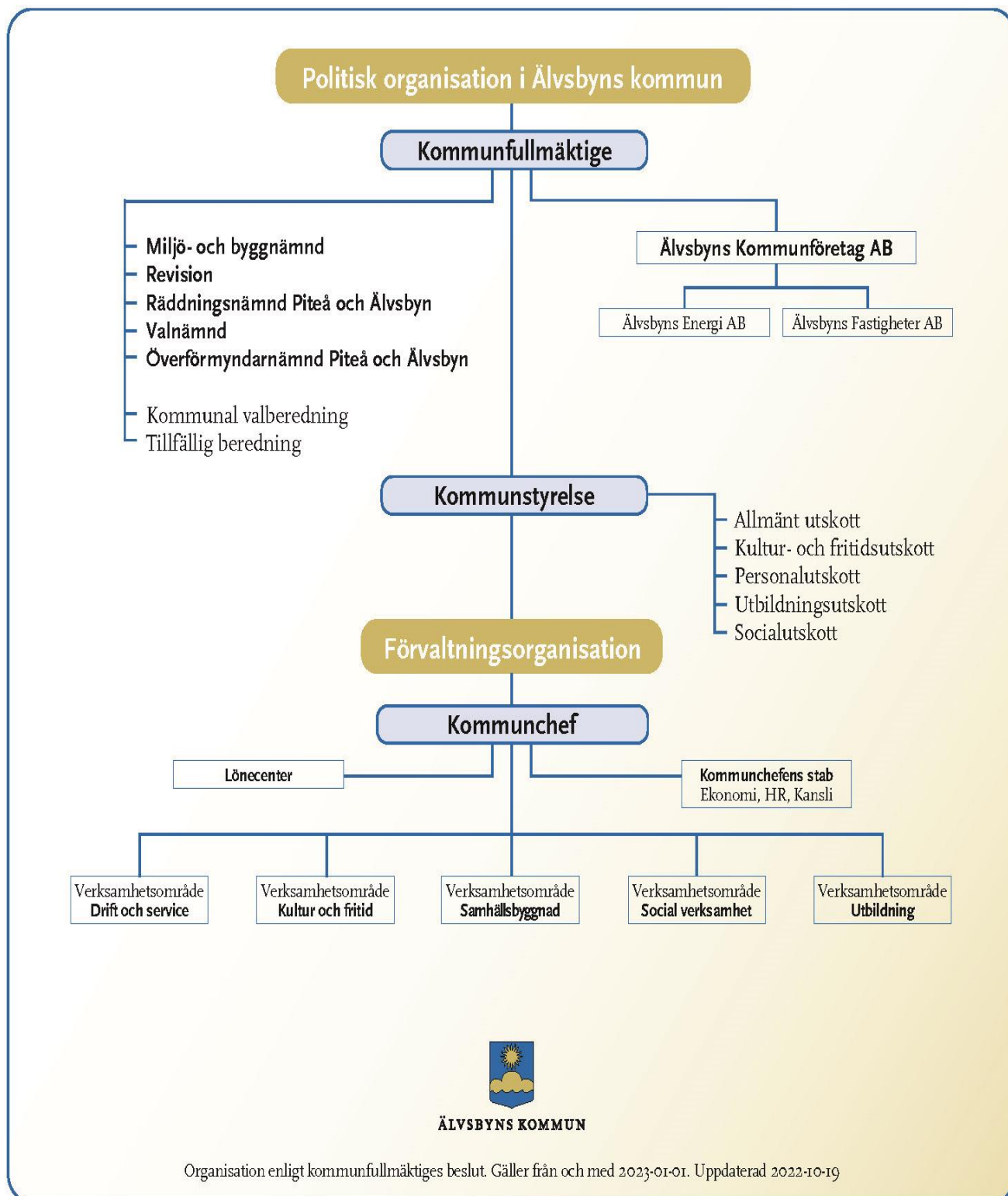
Under 2021–2022 har följande utvecklingsarbeten påbörjats eller genomförts:

- Servicenämnden avvecklas och samverkansavtal för lönecenter upprättas
- Genomlysning av kommunens kommunikations-, informations- och marknadsföringsarbete
- Utveckling och förberedelse av driftsättning av gemensamt verksamhetssystem för socialtjänsten inom ramen för Norrbottens e-nämnd
- Utvecklingsplaner påbörjade för Forum, Kanisområdet, Älvåkra (ishall och fotbollsplan) och Selholmen
- Utredning av ny förskola på centralorten
- Genomlysning av bolagsutredningen och förnyelse av ägarstyrningens styrdokument
- Förbereda verksamhetsövergång av park och fritid samt skogsförvaltning från Älvsbyns fastigheter AB till kommunförvaltningen
- Genomlysning av kostfunktionen
- Driftsättning av gemensamt Datacenter Norrbotten
- Utredning av innehåll och drift av nya sim- och sporthallen
- Stärka Älvsbyns roll i bostads- och arbetsmarknadsregionen femkanten (den sk Luleåregionen)
- Genomlysning av den politiska organisationen och kommunförvaltningen.

Under 2023 planeras följande utvecklingsarbeten

- Inrätta nya utskott utifrån genomlysningen av den politiska organisationen
- Implementera förslag från genomlysningen av kommunförvaltningen
- Utveckla kommunens kommunikations-, informations- och marknadsföringsarbete
- Förbereda driftsättning av gemensamt verksamhetssystem för socialtjänsten inom ramen för Norrbottens e-nämnd inför start 2024
- Beslut och prioriteringar av utvecklingsplaner för Forum, Kanisområdet, Älvåkra (ishall och fotbollsplan) och Selholmen
- Beslut om ny förskola på centralorten
- Tydliggöra beställningsprocessen för kommunens uppdragsverksamhet
- Beslut och verkställighet om kostutredning
- Start ny sim- och sporthall
- Fördjupad samverkan med Piteå kommun
- Stärka Älvsbyns roll i bostads- och arbetsmarknadsregionen femkanten (Luleåregionen)
- Framtagning av strategisk lokalförsörjningsplan för kommunens verksamheter.

## Organisationsöversikt Älvsbyns kommun



## Ekonomisk översikt

### Resultatet

#### Resultatutveckling

Enligt kommunallagen ska kommunen göra en budget för kommande budgetår samt två planår, där intäkterna överstiger kostnaderna. Förutom detta ska kommunen leva upp till att ha en god ekonomisk hushållning genom resultat som ger hållbarhet över tid. På grund av den lågkonjunktur som Sverige står inför, med hög inflation och höga priser budgeterar kommunen med ett nollresultat år 2023–2024 med hjälp av RUR (resultatutjämningsreserven) samt generella besparingar för hela budget och planperioden för att uppnå ett svagt överskott år 2025.

MNKR	Budget 2023	Plan 2024	Plan 2025
Årsresultat	0	0	4

#### Utdebitering

Kommunens budget för 2023 och planen 2024 och 2025 är beräknad på en oförändrad utdebitering (kommunalskatt). Skattesatsen uppgår för planperioden uppgår till 22,45 öre per skattekrona.

#### Skatteintäkter och utjämning

Bedömningen av kommunens skatte- och statsbidragsintäkter bygger på SKR (Sveriges kommuner och regioner) prognos från oktober 2022 cirkulär 22:37.

MNKR	Budget 2023	Plan 2024	Plan 2025
Skatteintäkter	413,8	429,4	441,2
Generella statsbidrag/utjämning	193,9	196,2	198,7
Summa	607,7	625,6	639,9

Skatteintäktsprognosen bygger på en minskad befolkning på ca 30 personer årligen under planperioden. Befolkningen utgår från kommunens antagande om befolkningen per den 1 november 2022.

ANTAL	Budget 2023	Plan 2024	Plan 2025
Invånare	7 974	7 944	7 914

#### Nettokostnadernas andel av skatteintäkter, generella statsbidrag och utjämning

Nettokostnadernas andel av skatteintäkter och utjämning visar hur stor andel av dessa intäkter som går åt till den löpande verksamheten. En hög andel gör kommunen känslig för förändringar av skatteintäkter, generella statsbidrag och utjämningsbidrag och en andel på över 100 % innebär dessutom att verksamheternas nettokostnader (inkl avskrivningar) är högre än kommunens skatteintäkter, generella statsbidrag och utjämning.

PROCENT	Budget 2023	Plan 2024	Plan 2025
Nettokostnadernas andel av skatteintäkter, generella statsbidrag och utjämning	103	103,5	99,7

### Årets resultat i % av skatteintäkter, generella statsbidrag och utjämning

Den långsiktiga målsättningen är att årets resultat i procent av skatteintäkter och statsbidrag ska uppgå till minst 2 procent. För åren 2023 och 2025 i planen uppnås inte kommunens målsättning om ett årsresultat som uppgår till minst 2 procent av skatteintäkter och statsbidrag. Med hjälp av generella besparingar samt uttag ur RUR (resultatutjämningsreserven) åren 2023-2024 blir det ett nollresultat för att uppnå ett svagt resultat på 0,6 procent 2025.

PROCENT	Budget 2023	Plan 2024	Plan 2025
Årets resultat i % av skatteintäkter, generella statsbidrag och utjämning	0	0	0,6

### Ekonomiska driframar till verksamhetsområdena

Fullmäktige fastställde de ekonomiska driframarna till verksamhetsområdena under december 2022. I den strategiska planen erhåller respektive verksamhetsområde en budgetram för åren 2023 till 2025.

MNKR	Budget 2023	Plan 2024	Plan 2025
Driframar	567,4	568,2	567,9

### Centralt budgeterade verksamhetskostnader

I likhet med tidigare år har löneökningar budgeterats som ett centralt anslag där det är för 9 månader år 2023, 12 plus 9 månader 2024 samt 12 plus 12 plus 9 år 2025. Det är beräknat på procentsatserna 3,3, 3,4 och 3,3

MNKR	Löneökning 2023	Löneökning 2024	Löneökning 2025
Budget	9,6	23	36,4

Anslaget kommer att fördelas ut till verksamhetsområdena i takt med att effekten av löneavtalen blir kända.

Vidare finns även kompensation för kostnadsökningar som ett centralt anslag i planen för åren 2023 och 2024 medan budgeten 2022 inte innehåller någon kompensation för kostnadsökningar.

Inköp av arbetsdatorer har även det budgeterats som en central kostnad i planen för åren 2022 till 2024.

### Pensionskostnader och pensionsåtagandet

Kommunens pensionsåtagande redovisas enligt den så kallade blandmodellen vilken innebär att det utöver skuldsättningen i balansräkningen finns ett stort åtagande för pensioner som redovisas som ansvarsförbindelse. Dessa belastar kommunens resultat löpande när utbetalningar sker. Prognosen för ansvarsförbindelsen kommande år utgår ifrån KPA:s beräkning per 2022-08-31 men pensionskostnaderna för åren är reviderade senare.

MNKR	Budget 2023	Plan 2024	Plan 2025
Pensionskostnader	39,9	45,1	19,8
Ansvarsförbindelse inkl löneskatt	196 801	189 349	182 773

## Investeringar

Investeringarna bedöms nu under hela planperioden helt kunna finansieras med egna medel.

Kommunen leasar samtliga fordon som verksamheten är i behov av. Inventarier med en livslängd på högst 3 år och ett inköpspris understigande ett basbelopp ska klassificeras som driftskostnad.

MNKR	Budget 2023	Plan 2024	Plan 2025
Investeringar	16,4	13	7,4

Planen innehåller en specifikation av investeringsbudgeten för 2023 samt planen för 2024 och 2025.

Internräntan har beräknats till 2,0 procent.

## Finansiering

### Skuldförvaltning

Kommunen har under 2021 lånat upp 65 mnkr. Förutom detta har kommunen även ett lån som vid ingången av 2023 uppgår till 10,5 mnkr, lånet är kopplat till en underliggande fordran på Älvsbyns energi AB.

För planperioden planeras amortering om 1,3 mnkr årligen.

Vid upplåning, vilket även avser omsättning av lån, ska former väljas som medger en låg riskkostnad och lägsta möjliga finansieringskostnad. Finansnettot är beräknat högre då det är osäkra räntor för tillfället samt att det ska finnas utrymme för ökade räntor vid omsättning av lån.

### Kapitalförvaltning

Kommunens mål är att placera 3 mnkr årligen för att möta kommande pensionsutbetalningar. I kommunens finansplan återfinns en avsättning till sparkonto på 3 mnkr årligen under planperioden. Medlen ska förvaltas så att långsiktig god avkastning, tillfredställande riskspridning samt så att betryggande säkerhet uppnås.

### Likviditetsförvaltning

Kommunens likviditet ska alltid vara så god att en hög betalningsberedskap kan upprätthållas. De likvida medlen ska vid varje tidpunkt under året vara positiva. Inom givna riskramar ska avkastningen på likviditetsförvaltning maximeras.