



ÄLVSBYNS
KOMMUN

ÄLVSBYNS KOMMUN

Risk- och sårbarhetsanalys 2023-2026

Dokumenttyp	Dokumentnamn Risk- o sårbarhetsanalys	Fastställd/upprättad 2023-10-09 KS § 193	Beslutsinstans KS	Giltighetstid 2026-12-31
Dokumentansvarig Risk- o säkerhetssam- ordnare	Version 2	Senast reviderad --	Dokumentinformation Dnr 0259/23–168	Detta dokument gäller för Kommunens verksamheter

INNEHÅLLSFÖRTECKNING

1	Beskrivning av Älvsbyns kommun och dess geografiska område	3-6
2	Beskrivning av arbetsprocess och metod	7-9
3	Identifierad samhällsviktig verksamhet inom kommunens geografiska område	10-12
4	Identifierade kritiska beroenden för kommunens samhällsviktiga verksamhet	13
5	Identifierade och analyserade risker för kommunen och kommunens geografiska område samt inträffade händelser	14-30
6	Beskrivning av identifierade sårbarheter och brister i krisberedskap inom kommunen och dess geografiska område	31
7	Behov av åtgärder med anledning av risk- och Sårbarhetsanalysens resultat	32-33

1. BESKRIVNING AV ÄLVSBYNS KOMMUN OCH DESS GEOGRAFISKA OMRÅDE

Älvsbyns kommun

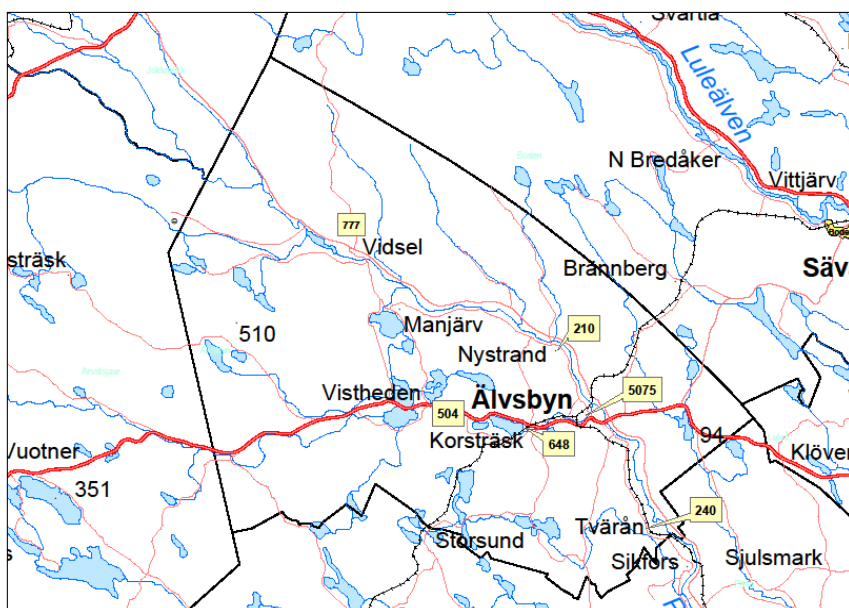
Älvsbyns kommun är beläget i södra delen av länet. Strax söder om polcirkeln, en knapp timmes bilresa bort från Luleå, Piteå, Boden och Arvidsjaur. Störst är centralorten Älvsbyn och de största byarna är Vidsel, Korsträsk och Visträsk. Folkmängden i Älvsbyns kommun uppgår till cirka 7 909 varav omkring 5 000 är bosatta i centralorten. Kommunen är 1713 km², vilket gör det till Norrbottens minsta kommun till ytan. Avståndet till kusten från kommunens sydostligaste del är ca 30 km. Landskapet i Älvsbyn är starkt kuperat med berg och kraftigt nedskurna dalstråk som Piteälvens dalgång och det sjörika dalstråket kring Korsträsk och Visträsk. Höglandet är barrskogsklätt och har en kullig morän-myrterräng.

Piteälven som flyter genom kommunen, är delvis vild och forsande och delvis lugnt rinnande, Storforsen är den mest besökta forsén i Norrbotten, ca 150 000 besökare varje år.

Älvsbyn har flertalet egenföretagare och mindre industrier men är även huvudort för två större industrier, Polarbröd och Älvsbyhus. Älvsbyns kommun är en organisation där verksamheten bedrivs både i förvaltnings- och bolagsform. Antalet anställda är 725 tillsvidareanställda varav 615 kvinnor och 110 män.

De personer som du möter ute i den dagliga verksamheten är anställda inom enheter och bolag. Det kan till exempel vara fastighetsskötare, bibliotekarier, sjuksköterskor, lärare och förskolepersonal, vård- och omsorgspersonal.

Befolkningscentra



Infrastruktur

Inom Älvsbyns kommun finns två flygplatser som påverkar kommunen, den ena flygplatsen en bit utanför Vidsel, RFN, ligger delvis inom Arvidsjaur kommun och den andra är Höghedens flygfält, ett flygfält främst för segelflyg och är i närheten av centrala Älvsbyn. Inom en timmes resväg ligger två flygplatser till; Luleå airport utanför Luleå och Arvidsjaur flygplats.

Det finns väl utbyggd teknisk infrastruktur via fiber i hela kommunen genom Älvsbyns Stadsnät, (ÄS). ÄS täcker centralorten samt de tre största byarna Vidsel, Visträsk och Korsträsk i en redundant ring. Det finns även fiber till de mindre byarna.

ÄS försörjer all kommunal verksamhet med kommunikation. Även de kommunala bolagens tekniska verksamhet använder ÄS för drift och övervakning. ÄS levererar kommunikationstjänster till företag och privatpersoner i ett öppet nät med externa tjänsteleverantörer genom Stadsnät i Samverkan (SiS).

Stambanan och Pitebanan som båda går genom centralorten. Det finns två järnvägstunnlar i Krokträsk/Bergträsk, dessa är 990 och 730 m långa.

I framtiden förväntas både gods- och persontrafik öka genom lokala tåg. Kollektivtrafiken utgår från ett resecentrum som finns vid järnvägsstationen.

Det finns tre broar som tillser att trafik kan ta sig in till Älvsbyns centralort från norra sidan av Piteälven, en bro i centrala Älvsbyn en bro i Nystrand samt bron i Vidsel.

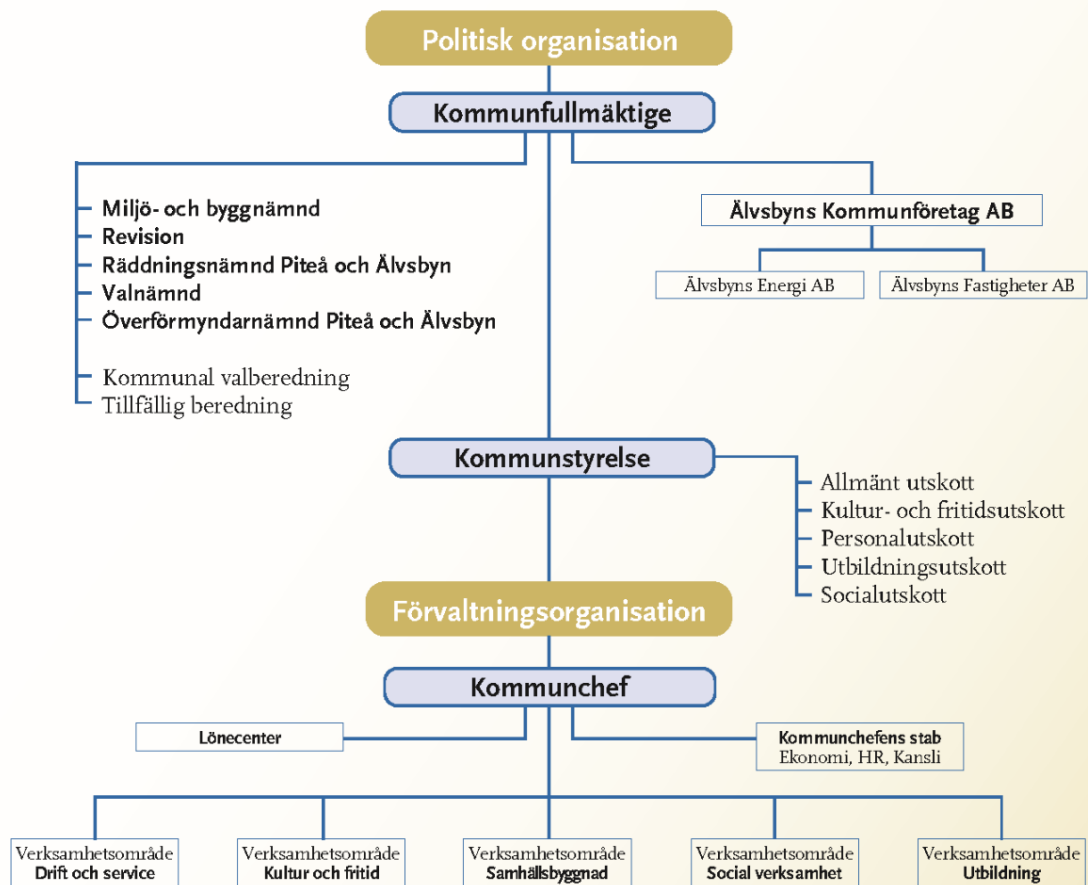
Genom Älvsbyns kommun går även ett par viktiga transportleder som utnyttjas av pendlare, turism och näringslivet i stort, dessa är väg 94 och väg 374.

Kommunens organisation

I kommunen finns endast en förvaltning. All operativ verksamhet finns samlad inom kommunstyrelsen KS, där en kommunchef är den högste ansvarige tjänstemannen. Förvaltningen sköter kommunstyrelsens administration, verkställer och följer upp de beslut som kommunstyrelsen fattar.

Kommunen har följande nämnder: Miljö- och byggnämnden, Revisionen, Räddningsnämnd Piteå och Älvsbyn, Överförmyndarnämnd Piteå och Älvsbyn, Valnämnden. Det finns 5 utskott: Allmänt utskott, Kultur och fritidsutskott, Personalutskott, utbildningsutskott, Socialutskott, dessa ansvarar för myndighetsutövning samt att utarbeta lång- och kortsiktiga mål som ska ingå i kommunens strategiska plan. Målen för verksamheten ska vara tydliga och mätbara. Strategiska planen fastställs av kommunfullmäktige.

Kommunen har tre helägda bolag, moderbolaget heter Älvsbyns Kommunföretag AB. Därutöver finns två dotterbolag. Älvsbyns Fastigheter AB ansvarar för kommunens fastighetsförvaltning, markfrågor med mera. Älvsbyns Energi AB, tillhandahåller fjärrvärme, renhållning, gator, vatten och avlopp.



ÄLVSBYNS KOMMUN

Organisation enligt kommunfullmäktiges beslut. Gäller från och med 2023-01-01. Uppdaterad 2022-12-02

Kommunens ansvar och uppgifter

Genom speciallagstiftningen har kommuner och regioner fått ansvar för viktiga samhällsfunktioner som oftast är obligatoriska uppgifter. Kommuner och regioner kan även fatta beslut om att utföra olika frivilliga uppgifter.

Kommunernas obligatoriska uppgifter:

- Social omsorg (omsorg om äldre och personer med funktionsnedsättning samt individ- och familjeomsorg)
- Kommunal primärvård (hemsjukvård, hälso- och sjukvård på SÄBO)
- För-, grund- och gymnasieskola samt kommunal vuxenutbildning
- Plan- och byggfrågor
- Miljö- och hälsoskydd
- Renhållning och avfallshantering
- Vatten och avlopp
- Räddningstjänst
- Krisberedskap och civilt försvar
- Biblioteksverksamhet
- Bostäder

Sverige är indelat i 290 kommuner. I varje kommun finns en folkvald församling, kommunfullmäktige, som beslutar om kommunens egna frågor. Kommunfullmäktige utser i sin tur kommunstyrelsen, som leder kommunens verksamhet.

Kommunfullmäktige fattar beslut inom ett stort antal områden, som exempelvis grund- och gymnasieskola, förskoleverksamhet, äldreomsorg, vägar, vatten- och avloppsfrågor och energifrågor. Kommunerna utfärdar också olika typer av tillstånd, till exempel bygglov och utskänkningstillstånd.

Verksamheten finansieras genom kommunalskatter, statsbidrag och avgifter, och regleras främst i kommunallagen. Andra viktiga lagar för kommunerna är socialtjänstlagen, Hälso- och sjukvårdslagen HSV, Lagen om stöd och service till vissa funktionshindrade LSS, Plan- och bygglagen och Skollagen.

Kommunfullmäktige sammanträder vanligtvis cirka 5 ggr/år. Sammanträdena är offentliga liksom protokollen från mötena. Man kan överklaga kommunala beslut genom antingen laglighetsprövning eller förvaltningsbesvär

2. BESKRIVNING AV ARBETSPROCESS OCH METOD

Uppdraget

Kommunen ska varje mandatperiod göra en analys av vilka extraordinära händelser som kan inträffa i fredstid och hur dessa händelser kan påverka den egna verksamheten.

I arbetet med risk- och sårbarhetsanalyser ska ingå att på ett systematiskt sätt identifiera, analysera och dokumentera om det finns sådana hot och risker inom verksamheternas ansvarsområde som synnerligen allvarligt kan försämra förmågan till verksamhet inom området, samt att bedöma hur sårbar verksamheten är mot dessa.

Arbetet ska anpassas till verksamheternas behov och övriga förutsättningar.

Resultatet ska värderas och sammanställas i en rapport, risk- och sårbarhetsanalys (RSA) som redovisas skriftligen till länsstyrelsen.

Mål och syfte

Syftet med risk- och sårbarhetsanalys är att öka medvetenheten och kunskapen hos beslutsfattare och verksamhetsansvariga om hot, risker och sårbarheter inom det egna verksamhetsområdet samt att förbättra möjligheten att motstå och hantera händelser som kan leda till en samhällsstörning, kris eller extraordinär händelse.

Målet med risk- och sårbarhetsanalysen och krisberedskapsarbetet är att det ska ligga till grund för förebyggande åtgärder, planering, utbildningar och övningar i syfte att stärka kommunens förmåga att hantera kriser och minska oönskade händelsers skadlighet på människors liv, hälsa, egendom och miljö.

Risk- och sårbarhetsanalys är även en information till medborgare om vilka hot och risker kommunen kan tänkas ha, vilken kommunens förmåga är och vilka eventuella åtgärder som kommunen avser att ta till för att minska riskerna i samhället.

Arbetsprocess för risk- och sårbarhetsanalysarbetet

Denna risk- och sårbarhetsanalys har utformats i enlighet med Myndigheten för samhällsskydd och beredskaps föreskrifter om kommuners risk- och sårbarhetsanalyser MSBFS 2015:5

Sammanställningen av Älvsbyns kommuns risk- och sårbarhetsanalys är i huvudsak baserad på inventering och identifiering av risker och sårbarheter i de olika enheternas verksamheter. Erfarenheter och lärdomar som gjorts vid övningar, seminarier och skarpa händelser, både inom den egna verksamheten och andras verksamheter har också vägts in i sammanställningen. Som en del i grunden för denna sammanställning ligger också tidigare genomförda risk- och sårbarhetsanalyser.

Älvsbyns kommuns risk- och sårbarhetsarbete utgår i grunden från den så kallade FORSA-modellen men har i vissa delar anpassats efter verksamheten.

Riskhanteringsgrupp

I Älvsbyns kommun har uppdraget med risk och sårbarhetsanalysen letts av Risk- och säkerhets-samordnaren i samarbete med en riskhanteringsgrupp.

Följande verksamhetsområden, VO, har representation i riskhanteringsgruppen i Älvsbyns kommun.

- VO – Social verksamhet (hälso- och sjukvård)
- VO - Utbildning
- VO - Samhällsbyggnad
- VO – Kultur o Fritid
- VO – Drift o service (IT-Kost-Stadsnätet)
- Älvsbyns fastigheter AB
- Älvsbyns energi AB
- Räddningstjänsten
- Kommunikatören, som ingår som en del i kansliet

Material och underlag som använts för arbetet med risk- och sårbarhetsanalysen

En del fackrapporter, statistik och händelserapporter från kommunens tjänstemän. Andra relevanta verksamheter exempelvis Räddningstjänsten i Älvsbyns kommun, har också använts som källor och underlag.

En del av materialet är baserat på lärdomar som gjorts hos andra myndigheter, kommuner och samhällsaktörer i samband med övningar, seminarier, utbildningstillfällen och skarpa händelser.

- MSB: olycksutredning, brand Polarbröds bageri, Älvsbyn 23 augusti 2020
- Utredning gjord av Uppsala brandförsvär, Brand i Polarbröds fabrik, utredning av räddningsinsats.
- Erfarenheter och planering från Pandemin, Covid-19.
- Översiktlig kartering av stabilitetsförhållanden i Norrbotten län Älvsbyns kommun (Scandiaconsult, Räddningsverket 2005)
- Kartläggning av skyfalls påverkan på samhällsviktig verksamhet (MSB 694 – 2014)
- Översvämningskartering utmed Piteälven (MSB 2013)
- Älvsbyns kommun, Norrbottens län – förstudie och översiktlig kartering av stabiliteten i raviner och slänter i morän och grov sedimentjord

Dispositionen är baserad på MSB:s föreskrifter (MSBFS 2015:5) och allmänna råd om kommuners och regioners risk- och sårbarhetsanalyser

1. Beskrivning av kommunen och dess geografiska område
2. Beskrivning av arbetsprocess och metod
3. Identifierad samhällsviktig verksamhet inom kommunens geografiska område
4. Identifierade kritiska beroenden för kommunens samhällsviktiga verksamhet
5. Identifierade och analyserade risker för kommunen och kommunens geografiska område.
6. Beskrivning av identifierade sårbarheter och brister i krisberedskap inom kommunen och dess geografiska område
7. Behov av åtgärder med anledning av risk- och sårbarhetsanalysens resultat.

Kommunen sammanställer och rapporterar resultatet av sitt arbete med risk- och sårbarhetsanalys till länsstyrelsen senast den 31 oktober under det första kalenderåret efter ordinarie val enligt följande uppställning:

Avgränsning

Utifrån de identifierade och värderade riskerna inom kommunens ansvarsområde har en avgränsning skett. Att genomföra en förmåge- och sårbarhetsbedömning av alla identifierade risker och hot är tids- och resurskrävande och är inte rimligt att göra varje år. Detta innebär att det blir viktigt att variera analyserade risker och hot från år till år så att fler områden analyseras över tid.

Notera att det finns risker och sårbarheter som, trots analysarbete, ännu ej upptäckts, och därför inte finns med i denna handling. Sannolikheten, att en viss händelse skall inträffa, kan också ha bedömts så låg att den därför lämnats utan åtgärd. Det är en sårbarhet i sig som kommunen måste leva med och skapa förmåga att hantera.

Sekretess och spridning av material

Denna risk- och sårbarhetsanalys är en öppen handling. Det finns ingen hemlig bilaga.

3. IDENTIFIERAD SAMHÄLLSVIKTIG VERKSAMHET INOM KOMMUNENS GEOGRAFISKA OMRÅDE

Älvsbyns kommun har utifrån myndigheten för samhällsskydd och beredskaps (MSB) vägledning skapat en lista över samhällsviktiga verksamheter.

Redovisningen av identifierad samhällsviktig verksamhet utgår från nedanstående sektorer och funktioner.

Samhällssektor

Med samhällssektor avses i detta sammanhang de olika områden inom vilka viktiga samhällsfunktioner finns och samhällsviktig verksamhet kan identifieras.

Samhällsfunktion

Viktig samhällsfunktion är ett samlingsbegrepp för de verksamheter som upprätthåller en viss funktionalitet. Varje sådan funktion ingår i en eller flera samhällssektorer och upprätthålls av en eller flera samhällsviktiga verksamheter.

Samhällsviktig verksamhet

Med samhällsviktig verksamhet avses de verksamheter, anläggningar, noder, infrastrukturer och tjänster som är av avgörande betydelse för upprätthållandet av viktiga samhällsfunktioner. Endast verksamhet som absolut behövs för upprätthållandet av viktiga samhällsfunktioner vid allvarliga händelser eller kriser bör identifieras som samhällsviktig.

Samhällsviktig verksamhet kan vara av nationell, regional eller lokal betydelse.

- Nationellt samhällsviktig verksamhet är verksamhet som vid ett bortfall eller störning i verksamheten kan leda till allvarliga nationella eller internationella konsekvenser.
- Regionalt samhällsviktig verksamhet är verksamhet som vid ett bortfall eller en störning i verksamheten kan leda till allvarliga regionala konsekvenser.
- Lokalt samhällsviktig verksamhet är verksamhet som vid ett bortfall eller en störning i verksamheten kan leda till allvarliga lokala konsekvenser.

Följande samhällsviktiga verksamheter har identifierats inom kommunens geografiska område:

Samhällssektor	Viktig Samhällsfunktion (ex.)	Samhällsviktig vht (ex.)
Energiförsörjning	El-leverantör, nätägare Drivmedel Fjärrvärme	Vattenfall AB Svenska kraftnät OKQ8, Gulf, Skogs Älvsbyns energi AB
Finansiella sektorn	Betalningstjänster kontanthantering	Sparbanken Nord, Handelsbanken, ICA banken
Handel och industri	Försörjning av livsmedel	ICA, Coop, Tempo
Hälsa- och sjukvård/ omsorg	Sjukvård/tandvård Vård- och omsorgsboenden och hemtjänst Kommunal primärvård Gruppboenden(daglig verksamhet) LSS-boende Smittskydd djur Läkemedel Förskola/skola	Region Norrbotten Älvsbyns kommun Älvsbyns kommun Älvsbyns kommun Distriktsveterinärerna Apoteket Hjärtat Älvsbyns kommun, Friskolan i Vidsel
Information, kommunikation	Lokal tv/radio, webben Tidningar Brev och paket Kommunikation Fibernät Kommunal information Radiokommunikation	Sveriges Radio (SR), SVT, Teracom, FaceBook, hemsida, Kuriren, NSD, Piteå-Tidningen Postnord Telia, RAKEL, Fiberoperatör Älvsbyns kommun Rakel
Kommunalteknisk försörjning	Vatten, avlopp, avfall Fastigheter, ex skyddsrum	Älvsbyns Energi AB Älvsbyns Fastigheter AB
Livsmedel	Distribution av livsmedel Livsmedelskontroll Centralkök (storkök) Livsmedelstillverkning	Dagligvaruföretag Älvsbyn Älvsbyn kommun Lantbrukare, Polarbröd

Offentlig förvaltning	Ledningsfunktion Begravningsverksamhet	Älvsbyns kommun Älvsby församling
Skydd och säkerhet	Alarmering Polisiär verksamhet Rättväsendet Räddningstjänst Ambulans	SOS alarm Polisen Domstolar Älvsbyns kommun Ambulans finns dygnet runt
Socialförsäkringar och trygghetssystem	Socialförsäkring Försörjningsstöd Socialjour POSOM	Försäkringskassan Älvsbyns kommun Älvsbyns kommun Älvsbyns kommun
Transporter	Kollektivtrafik Vägunderhåll Transport av drivmedel Transport av läkemedels- och materielförsörjning Transport av sjuka och skadade personer Transport av livsmedel Vägar	Länstrafiken i Norrbotten Taxibolag Bussbolag Trafikverket, Älvsbyns kommun Entreprenörer väghållning Ambulans 374, 94

4. IDENTIFIERADE KRITISKA BEROENDEN FÖR KOMMUNENS SAMHÄLLS- VIKTIGA VERKSAMHET

Med kritiska beroenden menas beroenden som är avgörande för att samhällsviktiga verksamheter ska kunna fungera. De karaktäriseras av att ett bortfall eller en störning i levererande verksamheter relativt omgående leder till funktionsnedsättningar som kan få till följd att en extraordinär händelse inträffar. Den drabbade verksamheten kännetecknas av att den saknar uthållighet, redundans och möjlighet att ersätta eller fungera utan den resurs som fallit bort.

Kritiska beroenden återfinns hos de flesta av kommunens samhällsviktiga verksamheter inom följande områden:

- Drivmedel
- Information
- Kapital, varor och tjänster
- Personal
- Kost
- El
- Infrastruktur
- Kommunikation
- Värme och vatten
- Datakommunikation

Tiden för infallande av händelsen och när påverkan är kritiskt för samhällsviktiga verksamheter kan variera stort beroende på årstid, tid på dygnet, väderförhållande och andra faktorer. Tiden kan vara från 3 timmar upp till 1 vecka i vissa fall.

5. IDENTIFIERADE OCH ANALYSERADE RISKER FÖR KOMMUNEN OCH KOMMUNENS GEOGRAFISKA OMRÅDE.

Identifierade hot och risker

Älvsbyns kommuns riskhanteringsgrupp har identifierat ett antal risker som kan innebära stora störningar i samhällsviktiga verksamheter och leda till en extraordinär händelse. Dessa risker har sitt ursprung från riksinventeringen som kommunen genomförde enligt metoden i FORSA modellen. Resultatet av riskidentifieringen ger en beskrivning av riskscenarier och har kategoriserats inom: Naturolyckor, andra olyckor, teknisk infrastruktur och försörjningssystem, antagonistiska hot och social oro samt sjukdomar.

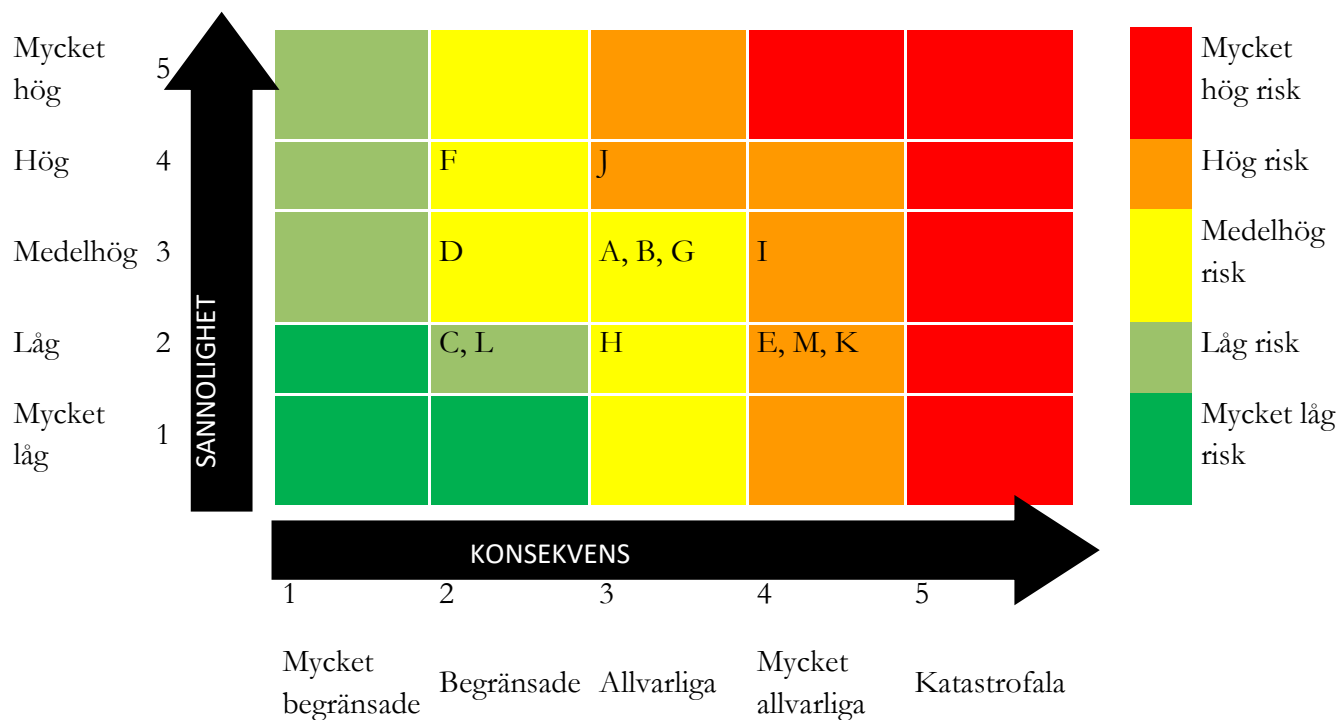
För objekt med bokstavsmärkning har ett djupare scenario beskrivits. I vissa händelser har det inte gjorts någon bedömning men tagits upp som en risk.

Händelse / risk	Objekt	Sannolikhet/ konsekvens	Osäkerhets- bedömning	Klassning av risk
Naturolyckor och extrema väderhändelser				
Snöoväder	A	3 / 3	Medel	Medelhög risk
Översvämning	B	3 / 3	Låg	Låg risk
Storm				
Skyfall	C	2 / 2	Medel	Låg risk
Extrem kyla				
Skogsbrand	D	3 / 2	Låg	Låg risk
Andra olyckor				
Brand i särskilda objekt	E	2 / 4	Låg	Hög risk
Farligt gods	F	4 / 2	Låg	Medelhög risk
Storskalig trafikolycka	G	3 / 3	Låg	Medelhög risk
Kärnteknisk olycka				
Teknisk infrastruktur och försörjningssystem				
Störningar i dricksvattenförsörjningen	H	2 / 3	Låg	Medelhög risk
Störningar i elförsörjningen	I	3 / 4	Låg	Hög risk
Störningar i elektroniska kommunikationer	J	4 / 3	Låg	Hög risk
Störningar i värmeförsörjningen	K	2 / 4	Låg	Hög risk
Störningar i finansiella system				
Störningar i drivmedelsförsörjningen				
Störningar i livsmedelsförsörjningen				
Antagonistiska hot och social oro				
Social oro	L	2 / 2	Medel	Låg risk
Sabotage, terrorhandling och antagonistiska hot				
Sjukdomar				
Pandemi/epidemi	M	2 / 4	Låg	Hög risk
Epizooti och zoonos				

Beskrivning av riskanalysens tillvägagångssätt samt förklaring till riskmatris

Bedömningen är gjord enligt modellen sannolikhet/konsekvens och därefter införs det i en riskmatris. Kommunen har använt sig av en riskmatris av nedanstående typ för att illustrera hur de identifierade och värderade riskerna förhåller sig till varandra.

De identifierade riskerna är införda i riskmatrisen med objektsbokstav.



Bedömning av sannolikhet

Älvsbyns kommun har valt att följa anvisningarna som länsstyrelsernas norrlänssamverkan, Nordsam, föreslår för att använda frekvens av sannolikhet, se tabellen nedan. Detta är en kvantitativ beskrivning med hjälp av en rankingskala och intervaller för att bedöma sannolikheten av att en extraordinär händelse inträffar.

När det gäller sannolikheten för extraordinära händelser kan det vara svårt att göra en bra bedömning, men i vissa fall har det gjorts en grov uppskattning och då råder osäkerhet kring sannolikheten. Detta noteras i den specifika typhändelsen.

Nivå	Beskrivning	Frekvens
1	Mycket låg sannolikhet	< 1 gång per 100 år
2	Låg sannolikhet	1 gång per 50-100 år
3	Medelhög sannolikhet	1 gång per 10-50 år
4	Hög sannolikhet	1 gång per 1-10 år
5	Mycket hög sannolikhet	>1 gång per år

Bedömning av konsekvens

När kommunen har identifierat konsekvenserna av riskerna har man använt följande beskrivning av nivåerna, enligt anvisningarna som länsstyrelsernas norrlänssamverkan, Nordsam, föreslagit.






Nivå	Konsekvenser	Beskrivning
1	Mycket begränsade	Små direkta hälsoeffekter, mycket begränsade störningar i samhällets funktionalitet, övergående misstro mot enskild samhällsfunktion.
2	Begränsade	Måttliga direkta hälsoeffekter, begränsade störningar i samhällets funktionalitet, övergående misstro mot flera samhällsinstitutioner.
3	Allvarliga	Betydande direkta eller måttliga indirekta hälsoeffekter, allvarliga störningar i samhällets funktionalitet, bestående misstro mot flera samhällsinstitutioner eller förändrat beteende.
4	Mycket allvarliga	Mycket stora direkta eller betydande indirekta hälsoeffekter, mycket allvarliga störningar i samhällets funktionalitet, bestående misstro mot flera samhällsinstitutioner eller förändrat beteende.
5	Katastrofala	Katastrofala direkta eller mycket stora indirekta hälsoeffekter, extrema störningar i samhällets funktionalitet, grundmurad misstro mot samhällsinstitutioner och allmän instabilitet.

Bedömning om osäkerhet

Ibland uppfattas sannolikhets- och konsekvensbedömningen som kvalificerade gissningar. För att säkerställa och att göra tillförlitliga bedömningar av sannolikhet och konsekvens, speciellt sannolikhetsbedömningen, har en indikator av osäkerhetsbedömning angetts i tabellen nedan. I vissa fall kan tillvägagångssättet beskrivas om hur man har kommit fram till bedömningen för att förtydliga osäkerhetsbedömningen.

Osäkerhet (per bedömning)	Förklaring
Hög	Det finns ytterst lite statistik, data och erfarenhet att stödja sig på i frågan och möjligheten för fel är överhängande. Alternativt att experter är oeniga.
Medel	Det finns tillgång till viss statistik och data. Experter anser att bedömningen som är gjord är den rimligaste, men det finns ett klart utrymme för att den skulle vara felaktig.
Låg	Stor erfarenhet, god tillgång på statistik och datakällor talar för bedömningen. Det finns ändå möjlighet att bedömningen är felaktig, men det är inte troligt. Experter är eniga om att bedömningen är korrekt.

Klassning av risk

Klassning av risk		Behov av åtgärd
	Mycket låg risk	Ej behov av åtgärder
	Liten risk	Eventuellt ej åtgärd
	Medelhög risk	Åtgärdas så långt som möjligt
	Hög risk	Åtgärdas snarast
	Mycket hög risk	Åtgärdas omedelbart

Analys av identifierade risker

Kommunen skall i sitt arbete analysera vilka extraordinära händelser som kan inträffa och hur dessa händelser kan påverka den egna verksamheten.

Snöoväder (A)

Vid kraftigt snöoväder kan telefonstolpar, radiomaster och mobiltelefonmaster ge vika, vilket orsakar omfattande störningar på elektroniska kommunikationer. Dålig framkomlighet på vägnätet orsakas av extrema mängder snö med nedfallna träd och ledningar, drivbildning samt extrem halka kan förekomma. El- och telenätets minskade förmåga och överansträngning föranleder också s.k. effektbrist och kommunikationsbortfall som kan drabba kommunens innevånare. I förlängningen ger ett kraftigt snöoväder konsekvenser inom de flesta samhällssektorer. Personal kan ha svårt att ta sig till arbetsplatserna och personalbrist kan uppstå. Initialt får befintlig personal förlänga arbetstiden, omplacering av personal kan bli aktuell på samhällsviktiga verksamheter, allt för att klara sina åtagande. Scenario liknande pandemiutbrott om lägsta möjliga nivå på resurser skulle då råda gällande personalfrågor.

Allmänheten uppmanas att stanna hemma via media. Prioritering av snöröjning och halkbekämpning initialt av större vägar samt byggnader med samhällsviktiga verksamheter. De mindre vägarna inom kommunen kommer succesivt att snöröjas och människor i avlägsna byar kommer att ha problem med bl.a. hemtjänst, hemsjukvård, matförsörjning och akut läkarvård. Räddningstjänsten, lokal skoterklubb och Hemvärnet får anlitas för transport om vägarna ej är farbara eller vid akuta tillfällen. Elnätet kommer troligtvis att slås ut p.g.a. nedtyngda/avslitna elnät.

Samverkan med andra kommuner, Regionen och myndigheter är beroende av att RAKEL fungerar, alternativt så rekvirerar man försvarets radioenheter, i sista utväg används ordonnans. Att få en klar lägesbild skulle bli svårt när många tekniska system skulle ligga nere. Många människor i samhället skulle bli utan el, tele och ev. vatten under och efter kraftigt snöoväder, tills samhället åter fungerar.

Sammanfattningsvis är vi ändå bra rustade för snöoväder, många luftburna elledningar är idag nergrävda och därigenom minskar risken för avbrott. Ett kraftigt ihållande snöoväder under en längre tid skulle dock påverka samhällsviktiga funktioner.

Översvämning/höga flöden (B)

I oreglerade vattendrag, som t ex Piteälven, uppkommer höga flöden regelbundet.

Förutom de direkta skador på egendom som inträffar i vattendragets närhet uppkommer även sekundära skador på exempelvis vägar och broar. Skred och ras som följd av översvämningar kan leda till nedsatt framkomlighet, vilket resulterar i problem för försörjning och evakuering etc.

Andra följder kan bli att vatten och avloppssystem slås ut samt att det blir en ökande risk för sjukdomsspridning.

Samhällsviktiga funktioner som kan bli drabbade är framför allt kommunal teknisk försörjning där VA-nätet blir överbelastat och breddning måste ske på avloppsidan. Om problem skulle uppstå i nätet för dricksvattnet kan det bli störningar i många verksamheter. Detta medför att vattentransporter måste upprättas. Andra störningar som indirekt påverkas av den höga vattennivån kan ge ökad belastning på samhällets funktionalitet.

Det organ som har störst möjlighet att förvarna för höga vattenflöden och översvämningar i älvarna är SMHI. SMHI:s prognoser och varningsmeddelanden sänds till berörda larmcentraler inom SOS-Alarm och Länsstyrelser. Dessa vidarebefordrar varningsmeddelanden till samhällsviktiga verksamheter samt kommunens räddningstjänst.

Inför varje säsong av höga flöden så sammankallar Länsstyrelsen i Norrbotten samtliga kommuner till samverkansmöten där man rapporterar läget i respektive kommun. Det finns också depåer i Norrbotten med viss utrustning.

Om vattnet stiger till en viss höjd, det inträffade 1995 och som idag bedöms som kritiskt, kan Älvsbyns centralort komma att bli avskuren från norra sidan av Piteälven. 1995 var det mycket nära innan beslut skulle fattas att antingen gräva på båda sidor för att minska trycket mot bron, eller via försvarsmakten få hjälp att höja bron, eftersom bron vilar på betongfundament. Bron i Nystrand är högre.

Sandsäckar/barriärer kan vid behov lånas/hyras av MSB. Vid behov kan kommunen ta in entreprenörer med traktorer, lastbilar, grävmaskiner, etc., för att bygga fördämningar.

MSB kan stötta med materialresurser och experter om den drabbade regionen inte har tillräckliga resurser. MSB har även tillgång till större pumpar och utbildad personal som kan stötta vid akuta översvämningar. Kommunen kontaktar Länsstyrelsens TIB (tjänsteman i beredskap) eller MSB:s TIB om begäran av förstärkningsmateriel.

Brand i särskilda objekt (E)

De flesta bränder som inträffar inom Älvsbyns kommun kan hanteras av Räddningstjänsten och får begränsad påverkan på samhällsviktiga funktioner. Dock kan brand i vissa särskilda objekt få stora konsekvenser på samhällsviktiga funktioner och människors möjlighet till vardagsliv. En storskalig brand i en allmänbyggnad under verksamhet skulle kunna leda till en extraordinär händelse. Man kan tvingas evakuera och i värsta fall flytta hela verksamheter till andra ställen. Vid en storbrand måste räddningstjänst kalla ut all egen personal, räddningstjänst från närliggande kommuner och personal jobbar vid aktuell verksamhet för att klara av krisen initialt. Resurser med personer och materiel från annan kommun kan komma att bli aktuell som förstärkning.

Vid eventuell brand vid något av kommunens särskilda boenden nattetid när det är lite personal och många sängliggande människor uppstår en mycket svår situation. Människor måste utrymmas och inrymmas i annan fastighet. Utrymning och transport kan försvåras under vinterhalvåret.

En brand i en skola eller barnomsorg kan få stora konsekvenser med många berörda personer som vistas i lokalerna. Påfrestning initialt på sjukvården som får ta hand om skadade och anhöriga. På lång sikt behövs ersättningslokaler där man kan bedriva undervisning och barnomsorg.

Andra exempel kan vara brand i värmeverk, ställverk, viktiga ledningsnät, anläggningar som hanterar farliga ämnen.

Störningar i dricksvattenförsörjningen (H)

Vatten är ett basalt behov för människor och djur, det är även viktigt för att förhindra smittspridning. Även viktigt produktionsmässigt, ur brandsynpunkt och vid sanering. Ett stort avbrott på vår vattentillgång skulle innebära stora påfrestningar för kommunen.

Det finns många källor till föroreningar av grundvattnet. Dricksvattnet kan förorenas av läckande avloppsledningar och undermåliga enskilda avlopp som kan orsaka problem. Sabotage mot dricksvattenanläggningar är också en sak som man inte kan bortse ifrån.

En risk som alltid finns är att vi får avbrott i dricksvattenledningen, tjäle i marken och föråldrade nät. Det normala är att leveransen är borta från någon timme till upp till ett dygn. I kombination med att avloppsledningen som är trycksatt briserar, eller att man gräver av VA-ledningarna i okunskap om var dessa ligger i backen, medför att kontaminerat dricksvatten går ut till hushållen och medborgarna kommer att bli smittade av bakterier. Viktiga samhällsfunktioner kommer att tappa personal som har insjuknat och det blir problem med vattenkvalitén som kan medföra kokning.

Risken att sabotera hela/delar av dricksvattenkedjan finns men idag är skyddet betydligt bättre.

Konsekvenserna av ett större avbrott i vattenleveransen blir att kommunen måste begära vattenkärn från depåer som MSB har, för att klara av att försörja invånarna initialt med dricksvatten.

Störningar i elförsörjningen (I)

Om ett längre el bortfall skulle inträffa så medför det konsekvenser för respektive verksamhet och näringslivet i stort. Kylan under vinterhalvåret förstärker beroendet kraftigt. Allt är beroende på hur långt elavbrottet är över tid, konsekvenserna blir allvarligare med tiden.

Orsaker till el bortfall kan bero på ett flertal faktorer, t.ex. kraftig kyla som medför överbelastning, brand i ett ställverk, kraftig nederbörd som lägger sig på nätledningarna, brister i underhåll, storm, tekniska problem och sabotage.

Vissa delar av kommunal verksamhet och ett fåtal andra aktörer på marknaden har tillgång till reservkraft. Reservkraftaggregat kan eventuellt lånas in från närliggande kommuner och dockas in, för att klara vissa verksamheter. Kommunen har inget eget portabelt aggregat.

Beträffande risken av inträffad händelse om el bortfall, har risken minskat inom det geografiska området. Elnätets stabilitet har förstärkts med bl.a. nya kablar, bredare ledningsgator och luftledningar som har grävs ned i marken.

Om el bortfallet blir längre, måste delar av vissa verksamheter flyttas till lokaler med reservkraft för att kunna bedrivas säkert. Andra verksamheter måste upphöra under el bortfallet. Extra personal måste sättas in för att kontrollera och flytta eventuella verksamheter.

Störningar i elektroniska kommunikationer (J)

Kommunikation och information är a och o för krishantering. Dessutom är larmkedjan mellan civila personer och SOS Alarm, räddningstjänst, ambulans, smittskydd, polis, förgiftningscentraler, kommuner, m.m. till stor del beroende av mobil- och fast telefoni.

Numer är även vissa kritiska kommunala system beroende av mobilnätet tex trygghetslarm inom hemtjänsten, även nyckelfri hemtjänst.

Felavhjälpning i stadsnätet sker idag under ordinarie arbetstid. Det finns ingen strukturerad jourverksamhet övriga tider, vilket kan skapa problem för verksamheter och bolag, då omedelbar felavhjälpning inte kan garanteras på kvällar och helger.

Inom ramen för kommunens informationssäkerhetsarbete pågår f n arbete med att ta fram avbrottsplaner, kontinuitetsplaner och förvaltningsmodell.

Stadsnätet och annan IT-infrastruktur påverkas i olika grad av elavbrott.

Det åligger respektive verksamhet att ta fram planer och rutiner för att säkerställa verksamheten vid eventuella driftstörningar eller bortfall av IT-system.

RAKEL-systemet som används av blåljusmyndigheterna är ett ganska säkert system även vid strömbortfall, kan definitivt användas i en sådan situation. Räddningstjänsten har bärbara RAKEL-terminaler som kan användas.

Störningar i värmeförsörjningen (K)

Nästan alla uppvärmningsformer är beroende av en fungerande elförsörjning. När uppvärmningen av hus och lokaler slutar fungera, behöver det inte vara särskilt kallt för att samhället snabbt ska hamna i en krissituation. Konsekvenserna av ett fjärrvärmebortfall är tidsfaktorn och rådande väderförhållande.

Cirkulationspumpar som ska försörja större fastigheter med fjärrvärme finns på ett par ställen, dessa är försedda med reservkraft för att hålla igång cirkulationen i fastigheten. Den enskilde medborgaren skulle klara att driva egna cirkulationspumpar med hjälp av eget elverk för att överföra värme från fjärrvärmenätet till det egna nätet i fastigheten.

Sannolikheten av ett fjärrvärmebortfall bedömer vi som låg, dels på grund av att det aldrig inträffat, dels att det finns ett mobilt reservkraftverk som kan sättas in om behov skulle uppstå.

Storm

Kraftiga stormar där träd knäcks eller rycks upp med rötterna och elledningar som slits sönder kan få allvarliga konsekvenser för länet och samhället i form av skador på infrastruktur.

Skyfall (C)

Med ett förändrat klimat kommer troligen skyfallen bli kraftigare och öka i antal. Skyfall kan leda till att vatten samlas kring fastigheter och att vägar spolats bort, vilket i sin tur kan leda till stora störningar i transporter. El- och teleavbrott kan ske på de fasta näten och de mobila tele- och datanäten kan slås ut på grund av skyfall. De kommunala VA-näten kan påverkas och även avloppsreningsverken.

Extrem kyla

Dagens samhälle är anpassat och uppbyggt efter ett visst klimat, men med de klimatförändringar vi ser redan idag, och de som är att förvänta, ändras förutsättningarna för hela vårt samhälle. Klimateffekter gör att vintrarnas allra kallaste dagar kommer att bli något mildare då temperaturen ökar globalt.

Skogsbrand (D)

En skogsbrand kan uppstå på grund av mänsklig aktivitet, till exempel gnistbildning från skogsmaskiner, gräseldning och rökning. En brand kan också uppstå på grund av naturfenomen. Vid bränder är det ofta brandröken som är det största hotet mot människor och djur.

Farligt gods (F)

Transport av farligt gods (t.ex. explosiva, brandfarliga, giftiga, radioaktiva eller frätande ämnen) sker efter våra vägar och järnvägsnätet. Ingen studie är gjord i vår kommun om vilka ämnen som

fraktas längs våra vägar och järnvägar. Olyckor har hänt och kommer att hända i kommunen i framtiden med transport av farligt gods.

Storskalig trafikolycka (G)

En stor trafikolycka med många skadade, döda personer eller en flygolycka är exempel på en allvarlig händelse som normalt inte får stora konsekvenser för samhällsviktig verksamhet. Dock en tragedi för anhöriga till de drabbade. Det kan dock medföra att kommunen kan bli belastad på andra sätt, genom informationsbehov och psykosocialt omhändertagande, förutom att Regionen belastas med ett stort sjukvårdsbehov

Kärnteknisk olycka

Runt om i Sverige och i utlandet, främst då i Barentsregionen, finns ett antal kärnkraftverk som kan utgöra ett hot. Alla dessa kan vid en olycka påverka oss, beroende på väderförhållanden. Tjernobyl är ett exempel på detta. Konsekvenserna kan bli långvariga och skada människor, djur, och natur.

Störningar i finansiella system

Allmänhet och företag kan betala på flera sätt: med kontanter, betalkort, via girering (bankgiro, postgiro och plusgiro) eller Internetbank. Mindre betalningar sker ofta med sedlar och mynt eller swisch. Kontanter tas ut från bankkontor eller uttagsautomater, som inte fungerar utan el. Sannolikheten för störningar i de finansiella systemen är låg men konsekvenserna skulle bli mycket allvarliga. En störning i de finansiella systemen skulle också leda till social oro i samhället. Vid ett omfattande elavbrott är det sannolikt att bankkontoren skulle stänga eftersom inte heller datorer, larm och andra viktiga system fungerar utan el. Dessutom blir betalkorten i stor utsträckning obrukbara eftersom terminalerna kräver el.

Störningar i drivmedelsförsörjningen

Dagens samhälle är i mycket hög utsträckning beroende av fungerande bränsleförsörjning i form av drivmedel och el för fordon, samt viss andel bränsle för uppvärmning av fastigheter. Drivmedel behövs för att driva både fordon och reservkraftverk. Förutom transportsektorn är polis, räddningstjänst, bevakning, avfallshantering, akutsjukvård och äldreomsorg beroende av drivmedel till sina fordon. Vissa samhällsviktiga verksamheter är försedda med reservkraftverk och vid ett elavbrott behöver dessa drivas med huvudsakligen dieselolja men också bensin.

Störningar i livsmedelsförsörjningen

Livsmedelsförsörjningens system är komplext och livsmedelsflödet innehåller ofta många olika steg från råvara till färdig mat hos konsumenten. Livsmedelsförsörjningen består av flera verksamheter som livsmedelsproduktion, lager, dagligvaruhandel, restauranger och storkök. Beroendet av fungerande tele- och datakommunikationer har successivt ökat i och med den tekniska utvecklingen inom livsmedelssektorn. Livsmedelsförsörjningen är starkt beroende av

transporter i alla verksamheter. Konceptet ”just in time” används inom livsmedelsförsörjningen och innebär att lagerhållningen är liten och sker till stor del på vägarna. Transporter behövs för att förflytta produkter i livsmedelskedjan och elförsörjningen är viktig för att hålla i gång de flesta verksamheter.

Social oro

Det finns olika risker som kan orsaka instabilitet i samhället. Ökat utanförskap och segregering i samhället är exempel på sociala risker som har sitt ursprung i bristande sociala och socioekonomiska förhållanden. Även ökad främlingsfientlighet och minskad social sammanhållning är risker som kan leda till social oro och få allvarliga konsekvenser.

Sabotage, terrorhandling och antagonistiska hot

Vår omvärld har under senare år drabbats av flera tragiska våldshandlingar i form av våld mot människor eller sabotage, t.ex. terrorbrott, pulverhot, skolskjutningar. Det går inte att utesluta att sabotage, terrorhandling eller hatbrott skulle kunna inträffa i Älvsbyns kommun. Attentat mot verksamheter eller mot riktad person, kan till följd få flertalet personskador eller rent av dödsfall.

Pandemi/epidemi

En pandemi är en världsomfattande smittsam sjukdom som sprider sig genom befolkningsgrupper över ett stort område, till exempel en kontinent, eller i hela världen. En epidemi är en smittsam sjukdom med stor spridning inom ett mer begränsat geografiskt område på en enskild ort, i ett enskilt område, i flera områden eller i en eller flera nationer. En pandemi/epidemi kan få stor påverkan på samhället som helhet när ett stort antal människor insjuknar. Hälso- och sjukvården samt den kommunala omsorgen kan utsättas för stor belastning under en längre tid. Ett stort antal arbetsplatser kan drabbas av personalbortfall som kan ge problem i många verksamheter. Stora delar av landet kan drabbas samtidigt, liksom stora delar av vår omvärld. Om nyckelpersoner som arbetar inom samhällsviktig verksamhet blir smittade kan det påverka verksamheten och samhället negativt. Det kan även bli brist på medicin och utrustning.

Epizooti och zoonos

I ett förändrat klimat och med människor som reser alltmer finns en ökad risk för sjukdomar orsakade av bakterier, virus och parasiter. Allt fler transporterar och importerar sällskapsdjur som kan medföra sjukdomar som smittar mellan människor och djur, och som ännu inte är etablerade i Sverige

Jordbruksverket har det övergripande ansvaret för djurhälsan och för att bekämpa smittsamma djursjukdomar. Vissa beslut i denna hantering kan delegeras till länsstyrelserna. Länsstyrelsen ansvarar för det förebyggande smittskyddet när det gäller djur i länet och samordnar bekämpningen av vissa allvarliga smittsamma sjukdomar. En del är väldigt smittsamma och får

stora konsekvenser för djuren och djurhållningen, så kallade epizootier (till exempel blåtunga samt mul- och klövsjuka). Andra sjukdomar smittar mellan djur och människor och kan orsaka allvarliga sjukdomar på människor, så kallade zoonoser (till exempel salmonella, tuberkulos och rabies).

INTRÄFFADE HÄNDELSER

Översvämningen 1995

Under juni månad 1995 drabbades stora delar av boenden i närheten av Piteälven av extremt höga flöden. Det blev dramatiska dygn då Piteälven snabbt steg till en historisk nivå. Varningsmeddelanden från SMHI i slutet av maj gav inga direkta farhågor, första larmet kom dock den 3 juni då en husägare rapporterade att vattnet från älven trängt in i huset. Under dagarna som följde steg vattnet otroligt snabbt, man fick börja evakuera ett 15-tal året runt bostäder, stänga delar av Storforsenområdet och både hotellet i Älvsbyn och kommunhuset tog in vatten som följd av vattenflödet i Korsträskbäcken som har förbindelse med Piteälven. Reningsverket och en vägbank för bron var i riskzonen. Totalt stod ett 100-tal byggnader mer eller mindre under vatten. Den 9 juni började dock vattennivån att sjunka. Räddningstjänsten samarbetade med alla kommunala avdelningar och hade regelbunden kontakt med Länsstyrelsen i Norrbotten. Man kunde konstatera att det fanns en god beredskap utifrån de förutsättningar man förfogade över.

Lekenskolan branden 2009

En våldsam brand förstörde Lekenskolan. En söndagkväll startade en brand som kom att ödelägga Lekenskolan i Älvsbyn. En 15-årig pojke anhölls misstänkt för mordbrand.

Larmet om branden som tros ha startat i en soptunna kom runt klockan 21 på söndagen. En person som bor i närheten av skolan hade sett att det brann och larmade SOS. Räddningstjänst från Älvsbyn, Vidsel och Piteå arbetade med släckningen men branden utvecklades till en totalbrand.

Kring 20 brandmän arbetade med att bekämpa elden i skolan som haft cirka 160 elever i årskurserna 1-5. Ingen människa kom till skada. Undervisningen ställdes in dagarna efter branden men man kom snabbt i gång i och med att man hade en kallställd skollokal som man iordningställde. Där huserade elever och personal sedan branden och fram till att en ny skola stod färdigbyggd.

Skogsbränderna 2018

Sommaren 2018 fick hela Sverige en varm och solig sommar. I större delen av Götaland och Svealand var det den varmaste sommaren som uppmätts. Det var även en av de tio soligaste somrarna som registrerats och förutom i delar av norra Norrland var den i allmänhet torr.

Det förekom väldigt lite nederbörd i stora delar av Sverige. Det gjorde att brandrisken tidvis nådde rekordhöga nivåer på många håll. Så även i Norrbotten, den 17 juli utfärdade länsstyrelsen eldningsförbud i hela Norrbotten som bestod i tre veckor.

Under juli 2018 drabbades Gävleborgs län, Jämtlands län och Dalarnas län av stora och svårsläckta skogsbränder. Flera byar fick utrymmas i samband med bränderna. Totalt eldhärjades 25000 Ha skog och Sverige tog emot internationell hjälp från Norge, Danmark, Litauen, Tyskland, Polen, Frankrike, Italien. Norrbotten drabbades av ett femtiotal bränder under en vecka, cirka 20 bränder samtidigt. Yta som eldhärjades var ca 1000 Ha, var av den största var 350 Ha. Älvsbyns kommun blev relativt förskonade från större bränder, i Älvsbyns kommun hade vi 7 skogsbränder där en av bränderna betraktas som något större resterande i mindre omfattning. De kommunala resurserna användes också i andra drabbade kommuner i Norrbotten.

2 flygolyckor 2017

2017 drabbades Älvsbyn av två st flygolyckor med 5 månaders mellanrum.

Den första flygolyckan (24 april) var ett mindre privat flygplan med två personer ombord. Planet störtade i stort sett direkt efter start från ett privat flygfält i Pålsträsk. Båda personerna skadades svårt i olyckan.

Den andra (26 september) var en helikopter med två personer ombord som undersökte kraftledningarna. Efter att helikoptern varit ner och tankat på Höghedens flygfält, störtade den strax efter start och slog ned på en åker i närheten. En av piloterna dog, den andra blev svårt skadad. Båda hemmahörande i Polen.

Pandemin

Tidslinjen sträcker sig i dagsläget från december 2019, då de första fallen av covid-19 i Kina rapporterats av WHO, fram till maj 2022.

Initialt under 2020 provtogs personer som vistats i områden med känd smittspridning av covid-19. I mars 2020 ändrades provtagningen eftersom situationen med covid -19 förändrats i delar av Sverige.

I Älvsbyn påbörjades 2020-04-01 ett intensivt krisledningsarbete med regelbundna krisledningsmöten internt i kommunen och i samverkan med övriga länet i form av regelbundna samverkanskonferenser. En bred planering för kommunens verksamheter gjordes. Dessa planer finns bevarade.

Polarbranden

Sent på kvällen den 23 augusti 2020 startade en brand i Älvsbyn som kom att ödelägga Polarbröds bagerifabrik. Branden blev snabbt omfattande och en långvarig räddningsinsats följde. Konsekvenserna av branden medförde även stora lokala samhällseffekter

MSB beslutade att genomföra en nationell olycksutredning i syfte att kartlägga brandförloppet och brandskyddet för att kunna sammanställa viktiga lärdomar. Fabriken har under årens lopp blivit om- och tillbyggd i omgångar vilket kan ha haft stor betydelse för brandförloppet och räddningsinsatsen. MSB bedömde tidigt att det sannolikt fanns en del nationella lärdomar att dra från branden, främst kring brandförloppet och det byggnadstekniska brandskyddet i fabriken. Lärdomarna kan komma att bidra till utvecklingen av brandskyddet i industrier samt MSB:s utbildningar för räddningstjänstpersonal. Även brandskyddsprojektörer, verksamhetsutövare, byggnadsnämnder och försäkringsbolag med flera bör kunna dra nytta av de lärdomar som nu finns från branden.

6 BESKRIVNING AV IDENTIFIERADE SÅRBARHETER OCH BRISTER I KRISBEREDSKAP INOM KOMMUNEN OCH DESS GEOGRAFISKA OMRÅDE.

I det här kapitlet beskrivs de sårbarheter och brister i förmåga som framkommit vid identifiering av kritiska beroenden, identifierade och analyserade risker samt vid bedömning av kommunens generella krisberedskap. Även övriga identifierade sårbarheter och brister i förmåga som framkommit vid inträffade händelser, genomförda övningar samt övrigt analysarbete beskrivs nedan. De redovisas utan inbördes rangordning.

En generell sårbarhet är att förebyggande åtgärder kan vara väldigt kostsamma och därför kan de vara svåra att finansiera inom kommunal ekonomi. Det finns en svårighet att bedöma en investerings nytta på lång sikt i förhållande till kostnaden.

Sårbarheter och brister:

- ✓ Kontinuitetsplanering/reservrutiner behöver kompletteras
- ✓ Kraftiga skyfall kan leda till problem i dagvattenhanteringen och i spillvattenhanteringen
- ✓ Begränsad möjlighet att hantera värmeböljor med höga temperaturer ute på äldreboenden
- ✓ Dricksvattenförsörjningen behöver kompletteras
- ✓ Elförsörjningen behöver kompletteras
- ✓ Lagerhållning av sjukvårdsmaterial och förbrukningsmaterial som är nödvändig i all vård- o omsorgsverksamhet behöver kompletteras
- ✓ Vid omfattande teleavbrott kan trygghetslarm upphöra att fungera

7. BEHOV AV ÅTGÄRDER MED ANLEDNING AV RISK- OCH SÅRBARHETS-ANALYSENS RESULTAT

Planerade och påbörjade:

Reservkraft, drift och underhåll av den kommunala reservkraften ska kompletteras

Trygghetspunkter, Vid långvarigt el bortfall finns fastigheter med reservkraft, behöver dock kompletteras. Det behöver tillskjutas ekonomiska medel för att utrusta kommunen med ett större portabelt reservkraftaggregat.

Planering pågår med trygghetspunkter ute i byarna.

Klimatanpassningsplan

Extrema väderhändelser förväntas öka med anledning av klimatförändringar. Älvsbyns kommun och de kommunala bolagen behöver därför göra en klimatanpassningsplan.

Pågående:

Civilt försvar/totalförsvar

Totalförsvarsplanering i form av information och utbildning pågår till politik, anställda och till kommuninnevånarna. Registerkontroller av nyckelpersoner är genomförd och pågår kontinuerligt vid nya anställningar, krigsplanering av personal är inte påbörjad men kommunledningen och HR avdelningen är informerade om vad som bör göras.

Handlingsplan värmebölja/höga temperaturer

Handlingsplan är framtagen som ett underlag för Socialtjänsten och hälso- och sjukvårdens agerande vid höga värmebölja/höga temperaturer.

Informationssäkerhet

Brister inom informationssäkerhetsområdet är påtalade i en granskning som är gjord, ur detta har det skapats/tillsatts en info-säk grupp som arbetar med att få fram planer.

Kostverksamheten

Produktion kan vid behov ske vid samtliga tillagningskök inom kommunen.

Idag har kostenheten lager för att klara matproduktion 1 vecka

Kunskapshöjande åtgärder

Kontinuerlig utbildning och övning av krisledningen utifrån antagen plan.

En webbutbildning till alla anställda i informationssäkerhet rekommenderas. Man kan med fördel använda den MSB, myndigheten för samhällsskydd och beredskap, har på sin webbplats och den är dessutom gratis.

Under hösten 2023 kommer ett omfattande arbete med kontinuitetsplanering i alla verksamheter att påbörjas.

Samverkan

Fortsätta att prioritera arbetet med samverkan i alla former. Kommunen ska samverka med andra aktörer för att uppnå minsta möjliga påfrestning på samhället.

Älvsbyns kommun deltar i ett antal samverkansformer inom krisberedskapsområdet.

Vattentillgång och VA- och avloppsnetet

Älvsbyns energi har tillsammans med Älvsbyns kommun upprättat en VA-strategi som är antagen av politiken och planen ska utmynna i konkreta planer för vatten- och avlopp i framtiden.

Älvsbyns kommun har säkerställt nya vattenskyddsområden.