



Foto: Peter Lundberg

# STRATEGISK PLAN för ÄLVSBYNS KOMMUN Norrbottens Pärla 2024 – 2026

Kommunfullmäktiges beslut 19 juni 2023 §90, 93, 94 och 95

Dokumenttyp Plan	Dokumentnamn Strategisk plan	Fastställd/uppriktad 2023-06-19 §90, 93, 94, 95	Beslutsinstans Kommunfullmäktige	Giltighetstid 2026-12-31
Dokumentansvarig Kommunchef	Version 14	Senast reviderad 2022-11-28 § 102 och 110	Dokumentinformation 0288/23-041, 0289/23-041 (ek) 0300/23 -041 (ek) 0269/23-003 (SP)	Detta dokument gäller för Politik, anställda, medborgare

## Vår framtid tillsammans

Vi lever i en svår tid med inflation och osäkerhet i vårt närområde samt en nyligen hanterad pandemi. Lågkonjunkturen med hög inflation är mitt i vår vardag, med höga elpriser, höga matpriser och höga drivmedelspriser för att nämna några saker som sticker ut i det dagliga för varje medborgare att tackla. Men, samtidigt finns det en stor framtidstro som gör att vi har ett smörgåsbord av möjligheter framför oss. Den gröna omställningen har börjat och tar fart mer och mer och det är i vår omgivning den har sitt centrum vilket ger oss i Norrbotten en stor chans att utvecklas för framtiden.

Vi i Älvsbyns kommun har både möjligheter och utmaningar i och med det som händer i vår omedelbara närhet. Det är absolut inget självspelande piano, inte heller ett piano där några enstaka individer ska försöka trycka på rätt tangenter. Vi ska göra detta gemensamt till en hel orkester där vi tillsammans ska dirigera Älvsbyns kommun i den riktning som blir så bra som möjligt.

Det är några punkter som sticker ut för framtida framgång och det är främst inflyttning, marknadsföring, möjliggörare och attraktivitet.

**Inflyttning:** För att öka inflyttningen så kommer flera delmoment att behövas. En viktig del är såklart bostäder, en varierad form av bostäder för allas olika behov beroende på vart i livet vi befinner oss. I konceptet bostäder inkluderas även möjligheten till så kallade flyttkedjor. Det behövs större utbud på marknaden av nya som begagnade villor samt ökat antal flerfamiljshus. Det behövs även fler tomter, både i nya villaområden samt tomter ute i våra vackra byar och även ute på landsbygden där man kan skapa sitt eget blivande smultronställe.

**Marknadsföring:** Här är det viktigt att varje medborgare hjälper till och lyfter fram våra styrkor och fördelar som vi tar för givet, men som inte är självklara för många utanför vår norrbottniska pärla. Vi har till exempel en kommun där man kan röra sig fritt överallt och känna sig trygg, vilket är en självklarhet för oss som vi skall bevara och marknadsföra. Vi har ren luft, rent vatten och en fantastiskt vacker natur runt om oss och gott om plats att dela med oss av. Allt detta skall vi marknadsföra för våra blivande medborgare och företag.

**Möjliggörare:** Att möjliggöra är en självklarhet för helheten. Det ska vara lätt, trevligt, enkelt och fantastiskt att komma till Älvsbyn, både som privatperson och som företag. Vi ska ge de bästa möjligheterna för alla att forma sin framtid i vår kommun.

**Attraktivitet:** Vårt läge i Norrbotten är attraktivt och vi ska se till att fler och fler får upp ögonen för just Älvsbyn. Vi har närhet till väldigt mycket. Det är korta avstånd till Norrbottens större städer åt varje väderstreck, med en fantastisk bevarad natur runt om oss. Fritiden ligger oss varmt om hjärtat och där ska det finnas någonting för alla. Vi har en populär skidanläggning, ishall, fotbollsplaner och ett helt nytt sportcenter med badhus och sporthallar. Vi har ett mycket rikt föreningsliv även utöver sportsliga föreningar.

För att lyckas och för att få framgång så krävs ett modigt och tryggt ledarskap. Det ska vi vara och vi ska vara korrekta i vårt agerande. Vi ska göra rätt saker med stort engagemang och sträva efter att få framtiden dit vi vill. Ingen kommer göra det åt oss, därför ska vi ta tag i taktpinnen och styra. Vi har redan börjat färden och desto fler som drar sitt strå till stacken desto större blir framgången.

# Innehållsförteckning

<b>OMVÄRLDSANALYS.....</b>	<b>3</b>
EU, NATIONELLT OCH REGIONALT.....	3
SAMHÄLLSEKONOMIN OCH KOMMUNERNA.....	4
LOKALA FÖRUTSÄTTNINGAR.....	5
<b>KOMMUNGEMENSAM STYRNING.....</b>	<b>6</b>
VISION 2030.....	6
STYRDOKUMENT.....	6
KOMMUNGEMENSAMT STYRKORT.....	7
MÅL- OCH BUDGETPROCESS SAMT UPPFÖLJNING.....	7
UPPFÖLJNING.....	7
VERKSAMHETSUTVECKLING.....	7
UTVECKLINGSARBETE.....	8
SÄRSKILDA UPPDRAG/UTREDNINGAR 2024.....	9
<b>BILAGA 1 ORGANISATIONSÖVERSIKT ÄLVSBYNS KOMMUN.....</b>	<b>10</b>
<b>BILAGA 2 STYRKORT 2024.....</b>	<b>11</b>
<b>BILAGA 3 MÅL- OCH BUDGETPROCESS.....</b>	<b>12</b>
<b>EKONOMISK ÖVERSIKT.....</b>	<b>13</b>
ÖVERGRIPANDE SAMMANSTÄLLNING ÖVER BUDGETFÖRUTSÄTTNINGAR.....	13
<i>Utdebitering.....</i>	<i>13</i>
<i>Internränta.....</i>	<i>13</i>
<i>Antagande om invånarantal per den 1 november.....</i>	<i>13</i>
<i>Skatteintäkter och utjämning.....</i>	<i>13</i>
<i>Centralt budgeterade verksamhetskostnader.....</i>	<i>13</i>
<i>Pensionskostnader och pensionsåtagandet.....</i>	<i>14</i>
<i>Skuldförvaltning.....</i>	<i>14</i>
<i>Likviditetsförvaltning.....</i>	<i>14</i>

## Omvärldsanalys

Nedan beskrivs vilka utmaningar och möjligheter som Älvsbyns kommun står inför. De trender och drivkrafter som vi inte riktigt kan styra över men som påverkar förutsättningarna för verksamheten.

### EU, Nationellt och regionalt

EU påverkar nästan alla verksamhetsområden inom kommun- och regionsektorn, antingen direkt eller indirekt. I egenskap av arbetsgivare, serviceproducent, tillsynsmyndighet och samhällsbyggare är det nödvändigt att ha kunskap om vad som sker i EU.

EU:s påverkan kan handla om EU-lagstiftning som måste följas, till exempel om hur varor och tjänster får köpas in eller kvaliteten på luft och vatten. Det kan också handla om gemensamma mål för till exempel sysselsättning eller utbildning som EU-länderna bör uppnå.

Kommuner och regioner är stora serviceproducenter som ansvarar för viktiga samhällstjänster till medborgarna såsom vård, skola och omsorg. De ansvarar också för service som är av stor vikt för samhällets funktion som kollektivtrafik, snöröjning och vatten- och avfallshantering. EU påverkar denna verksamhet på flera sätt, till exempel genom lagar som reglerar hur varor och tjänster får upphandlas.

Kommuner och regioner är också stora arbetsgivare som tillsammans sysselsätter ungefär 1,1 miljoner människor. EU påverkar denna roll genom regler om bland annat arbetstid, säker arbetsmiljö och likabehandling i arbetslivet.

Kommunerna har även ett ansvar för tillsyn av miljöfarlig verksamhet och livsmedelsproduktion. Denna verksamhet regleras av en omfattande EU-lagstiftning som syftar till att skydda både miljön och konsumenten.

En särskild utredare fick i uppdrag att föreslå en äldreomsorgslag (2020:142) som ska komplettera socialtjänstlagen (2001:453) med särskilda bestämmelser om vård och omsorg om äldre. Utredaren ska överväga och vid behov lämna förslag som stärker tillgången till medicinsk kompetens inom äldreomsorgen. Detta kommer att innebära en större och mer direkt tillgång till sjuksköterskor och läkare i kommunal hälso- och sjukvård. Utredningen är ute på remiss och under 2023 väntas beslut tas om en äldreomsorgslag ska införas.

En ny Socialtjänstlag väntas antas av regeringen under 2024. Den nya Socialtjänstlagen ska ge ökad tydlighet för kommunerna att arbeta mer förebyggande, kunskapsbaserat, jämställt och tillgängligt. Nuvarande Socialtjänstlag infördes under 1980-talet.

Nära vård (kommittédirektiv 2017:01) är en nationell satsning och ett arbete som pågår över hela landet. Den satsningen medför nya sätt att arbeta med hälsa, vård, stöd och omsorg. I korthet handlar det om att vården skall finnas nära den enskilde samt sätta fokus på ett mer personcentrerat, sammanhållet, proaktivt och hälsofrämjande sätt. Utgångspunkten är den enskildes behov snarare än organisationernas. Vikten av att stärka och stödja det förebyggande och hälsofrämjande behöver betonas. Detta ställer ökade krav på den kommunala hälso- och sjukvården i form av ökade insatser för den enskilde samt utvecklad samverkan med regionens sjukvård främst med den lokala hälsocentralen. I Norrbotten finns en målbild för nära vård framtagen samt att Region Norrbotten och länets fjorton kommuner har antagit gemensamma riktlinjer för nära vård.

Skolan står inför många utmaningar de kommande åren. En av de stora delarna som fortsättningsvis kommer att påverka skolan är att skolan på lokal nivå följer den nationella digitaliseringsstrategin. År 2024 ska de nationella proven i skolan genomföras digitalt vilket kommer att ställa stora krav på huvudmannen att säkerställa tillgång till digitala enheter och

infrastruktur för dessa, i hela grundskolans verksamhet.

Grundskolan föreslås bli tioårig vilket kommer att innebära ytterligare utmaningar vad gäller tillgång till behöriga och legitimerade lärare. Kompetensförsörjning och tillgång till behöriga lärare kan vara den största utmaningen skolan står inför de kommande åren.

Norrbottnen och Västerbottnen har under de senaste åren dragit till sig blickarna för de investeringar som görs och planeras att göras för en fossilfri industrin samt samhälle. För omställningen för fossilfri tillverkning i industrin planeras investeringarna som uppgår till 1 000 miljarder fördelat på en rad statliga och privata projekt. Projekten syftar till att minska fossilberoendet och gå över till grön producerad energi i industrins processer samt samhällets behov.

Etableringarna beräknas medföra en befolkningsökning på 25 000 personer i Norrbotten och Västerbotten inom en femårsperiod och 100 000 personer fram till 2035.

Det finns orosmoln i form av Rysslands krig mot Ukraina, stigande energipriser samt stängd handel med Ryssland. Sverige och resterande delen av Europa har gått in i en lågkonjunktur som påverkar köpkraften samt på sikt eventuellt kan påverka skatteintäkterna på grund av inflationen som ger reallönesänkningar samt höga räntor som belastar hushållen och näringslivet. USA har även infört frikostiga stöd för investeringar för att minska fossilanvändandet vilket kan påverka de planerade investeringarna i regionen som istället görs i USA.

### **Samhällsekonomin och kommunerna**

Kommande två åren förväntas vara tuffa och den höga inflationen präglar både världsekonomin och Sverige. Toppen på inflationen ser dock ut att ha passerat i många länder och så även i Sverige. Riksbankens vapen mot hög inflation är att höja styrräntan men centralbankernas inflationsmål kommer inte att nås förrän i slutet av 2023 men det kan ta längre tid än så och sträcka sig långt in i på 2024. Det är svårt att prognostisera hur lång tid det tar men många globala energi-, råvaru- och spannmålspriserna har sjunkit jämfört med 2022, vilket stödjer prognosen. Hushållen i Sverige har förhållandevis höga bostadslån, liksom en hög andel lån med mycket kort räntebindning och sammantaget ger det en större ränteeffekt jämfört med andra länder.

Efter bara en kort period av återhämtning efter pandemin går ekonomin åter in i en lågkonjunktur. Det är främst de delar av efterfrågan som är räntekänsliga som bidrar till konjunkturedgången. Den höga inflationen urholkar reallönerna så att utrymmet för hushållen att konsumera begränsas betydligt. Hushållens ränteutgifter ökar snabbt och är nästan fyra gånger så höga 2023 som 2021.

Bostadsinvesteringarna går ned och både bostadspriser och nybyggnationer minskade betydligt i slutet av 2022 samt att BNP minskar för 2023 med 1 procent främst drivet av att både hushållens konsumtion och investeringarna går nedåt. Att hushållens konsumtion minskar är mycket ovanligt. Det skedde under 90-talskrisen och under 2020 på grund av pandemin och sen nu.

Det finns en strukturell kompetensbrist där det finns problem mellan utbud och efterfrågan på arbetsmarknaden. Arbetslösheten i Sverige bedöms öka till 9,0 procent 2024 innan den faller tillbaka igen. I år och nästa år ökar olika gränsvärden i skattesystemet ovanligt mycket till följd av prisbasbeloppets indexering vilket gör att det blir lönsamt att arbeta mera.

Den höga inflationen påverkar prisbasbeloppet som har stor betydelse för den förmånsbestämda pensionen. Den övergripande bilden är kraftigt ökade pensionskostnader 2023 och 2024. Därefter följer kraftigt minskade kostnader 2025 och 2026 då inflationstakten antas gå tillbaka. Prisbasbeloppet beräknas utifrån inflationstakten i juni året innan. Prisbasbeloppet för 2023 är fastställt till 52 500 kronor vilket är en ökning med 8,7 procent.

För 2024 bedöms prisbasbeloppet öka med 8 procent. Kostnaderna för Sveriges kommuners avtalspensioner 2023 ökade med 20 miljarder.

### **Lokala förutsättningar**

De lokala förutsättningarna för Älvsbyns kommun är goda för den närmaste framtiden på grund av omställningen till fossilfri produktion i industrin. Älvsbyn ligger med sitt geografiska läge i en arbetsmarknads- och bostadsregion med 180 000 människor och beräknas växa under de närmaste åren. Nya industrier byggs upp samtidigt som äldre produktionsenheter ska byggas om för fossilfri produktion.

Älvsbyns kommun har alla förutsättningar att vända befolkningsutvecklingen och därmed öka skatteintäkter samt stärka handel. Kommunens starka näringsliv ger goda förutsättningar för att ta del av investeringarna som sker i regionen. Möjligheter kopplat till den starka utvecklingen som sker i norra Sverige ska Älvsbyns kommun ta tillvara. Det handlar om både näringslivets utveckling, kommunen som attraktiv boendeort och som etableringsort.

Kompetensförsörjning är och kommer att bli en stor utmaning då arbetslösheten i Sverige och speciellt i norra Sverige är låg. Att matcha arbetsmarknadens behov med tillgång till rätt kompetens är en av de största utmaningarna. Nya industrier och ny teknik kräver också högre utbildning eller specialutbildning som behöver kunna tillhandahållas av skolan eller vuxenutbildningen. För Älvsbyns kommun och företagen i kommunen innebär detta att personalen inom kommunala verksamheter belastas hårdare och för näringslivet finns risker att expansion eller etablering i kommunen inte är möjlig på grund av att rätt kompetens saknas.

Älvsbyns kommuns goda erfarenhet av samverkan med andra kommuner, då främst Piteå kommun, skapar förutsättningar för en effektiv kommunal verksamhet där kompetenser kan samnyttjas.

## Kommungemensam styrning

Den strategiska planeringen för Älvsbyns kommun omfattar en rullande plan för mandatperioden. Kommunfullmäktige antar i juni den strategiska planen som omfattar mål och resurser samt planeringsförutsättningar till kommunstyrelsen och dess verksamhetsområden. Se organisationsöversikt för Älvsbyns kommun i bilaga 1.

Den strategiska planen uttrycker ambitionsnivån för kommunens verksamheter och fullmäktiges prioritering av tillgängliga medel genom fördelning av ekonomiska resurser för kommande år. Denna tar sin utgångspunkt i visionen och beslutade program och är en av det centrala styrdokumentet i kommunen.

Nedan redogörs för vision och styrande dokument i Älvsbyns kommun.

### Vision 2030

Älvsbyns kommunfullmäktige antog i april 2014 följande vision som ligger till grund för de strategiska planering. Visionen är framtagen och utarbetat tillsammans med kommunens invånare.

*Framtidsrika Älvsbyn – Norrbottens pärla*

*Älvsbyn erbjuder den välfärd som vi medborgare vill ha, balans mellan arbete, rekreation, kultur och samhällsservice.*

*Engagerade medborgare deltar i och tar ansvar för skapandet av vår gemensamma välfärd.*

*Vi tar till vara på varandras olikheter och erfarenheter så att samhället och alla människor kan utvecklas.*

*Vi är trygga i oss själva och i våra relationer till omvärlden. Vi värnar vår självständighet för att kunna välja de vägar och samarbetsformer som är bäst för hela Älvsbyn.*

*Företagsamma människor och konkurrenskraftiga företag i gemenskap leder Älvsbyn vidare i en hållbar utveckling.*

*Vi har en mångfald av olika kompetenser och möjligheter till lärande för att stå väl rustade för att möta utmaningar beträffande energi, miljö och hushållande med resurser. Älvsbyn kännetecknas av att göra rätt saker och göra saker på rätt sätt.*

*Tillsammans lever vi gott i framtidsrika Älvsbyn.*

### Styrdokument

Fullmäktige har antagit ett antal planer som innehåller långsiktig inriktning för Älvsbyns kommun som geografiskt område eller som organisation. Planerna kan även avse en viss sektor eller funktion i samhället. Dessa styrdokument utgör tillsammans med visionen den långsiktiga styrningen.

Förutom planer och program finns reglementen och riktlinjer för verksamheten i syfte att tydliggöra ansvarsfördelning samt uppnå ett effektivt och ändamålsenligt användande av kommunens resurser.

## Kommungemensamt styrkort

Fullmäktige fastställer det kommungemensamma styrkortet som gäller under fyraårsperiod med start ett år in på mandatperioden. Årsmålen revideras årligen.

Det balanserade styrkortet innehåller fem perspektiv:

- Medborgare/kund
- Ekonomi
- Utveckling
- Interna processer
- Medarbetare

Styrkortet presenteras i bilaga 2.

## Mål- och budgetprocess samt uppföljning

Mål- och budgetprocessen inleds under höst med att ta reda på vilka utmaningar och möjligheter kommunen står inför. Tjänstepersoner tar fram en omvärldsanalys för att få koll på händelser som påverkar Älvsbyns kommuns verksamheter och ekonomi. Tjänstepersoner från olika verksamheter analyserar hur det går för kommunen. Underlaget presenteras för politiken under ekonomidagarna för att starta arbete med mål och budget. Ett budgetdirektiv tas fram där läget framgår och politiken ger ett första direktiv till verksamheterna inför fortsatta budgetarbetet. Se skiss över mål- och budgetprocessen i bilaga 3.

## Uppföljning

Ekonomi följs upp genom månatliga ekonomiska rapporter till kommunstyrelsen, delårsrapport per januari-augusti och årsrapporten. Månadsrapporteringen ska utgöra beslutsunderlag för kommunstyrelsen för att kunna agera i tid. Stor vikt ska läggas på analysen för årsprognosen vid varje rapporteringstillfälle.

I tabellen nedan framgår perioder för uppföljning och rapportering.

Period	Uppföljning	Rapportering till Kommunstyrelsen
Januari – februari	Mars	April
Januari – mars	April	Maj
Januari – april	Maj	
Januari – augusti	September	Oktober
Januari – september	Oktober	November
Januari – oktober	November	December
Januari – november	December	
Årsrapporten	Januari	

Måluppfyllelsen följs upp i april, vid delårsrapport per januari-augusti och årsrapporten.

## Verksamhetsutveckling

Målet med verksamhetsutveckling är att öka organisationens resurseffektivitet och genom det skapa ett politiskt handlingsutrymme för framtiden.

Verksamhetsutveckling handlar om det organisationsinterna perspektivet. Här är det den inre effektiviteten som ska ökas. Det innebär ett kontinuerligt arbete med att hela tiden utveckla och effektivisera verksamheten och anpassa den efter rådande förhållanden, behov och krav. Verksamhetsutveckling är ett brett område som handlar om att hitta effektiva processer, utvecklande arbetssätt och bra systemstöd. Verksamhetsutveckling innebär utveckling av en befintlig verksamhet och i vissa fall utveckling av en ny verksamhet. Detta får ofta effekter även på organisationens utformning.



Det finns många olika verktyg att använda sig av när man vill arbeta systematiskt med verksamhetsutveckling. Ett sådant verktyg är ständiga förbättringar. Grunden för verksamhetsutveckling med hjälp av ständiga förbättringar kan sägas vara att ”allt går att göra bättre”. Den bärande tanken är att det alltid finns något sätt att åstadkomma högre kvalitet till lägre kostnad. Ständiga förbättringar är något som bör sitta i ryggmärgen hos alla medarbetare.

En väl fungerande verksamhetsutveckling kräver en organisationsstruktur som har ett brukarorienterat förhållningssätt. Ett arbete med ständiga förbättringar måste präglas av att alla i organisationen deltar. Det föreligger ett gemensamt ansvar att aktivt arbeta för att identifiera svagheter och brister i verksamheten. Alla medarbetare ska vara delaktiga för att åtgärda brister. Framgångsfaktor för förbättringsarbete är tillåtande klimat i organisationen, där det ges utrymme att öppet diskutera och inkomma med synpunkter om existerande rutiner och arbetssätt samt ge förslag på förbättringar.

Verksamhetsföreträdare förutsätts ta in influenser utifrån i syfte att utveckla den egna verksamheten.

## Utvecklingsarbete

Under 2022 - 2023 har följande utvecklingsarbeten genomförts eller påbörjats:

- Driftsättning av gemensamt Datacenter Norrbotten
- Inrätta nya utskott utifrån genomlysningen av den politiska organisationen
- Implementera förslag från genomlysningen av kommunförvaltningen
- Genomlysning av bolagsutredningen och förnyelse av ägarstyrningens styrdokument
- Förbereda verksamhetsövergång av park och fritid samt skogsförvaltning från Älvsbyns fastigheter AB till kommunförvaltningen
- Start ny sim- och sporthall
- Tydliggöra beställningsprocessen för kommunens uppdragsverksamhet
- Framtagning av strategisk lokalförsörjningsplan för kommunens verksamheter
- Framtagning näringslivsprogram
- Framtagning plan för hållbar tillväxt
- Framtagning bostadsförsörjningsprogram
- Genomlysning av kommunens kommunikations-, informations- och marknadsföringsarbete
- Utveckling och förberedelse av driftsättning av gemensamt verksamhetssystem för socialtjänsten inom ramen för Norrbottens e-nämnd
- Utvecklingsplaner påbörjade för Forum, Kanisområdet, Älvåkra (ishall och fotbollsplan) och Selholmen
- Utredning av ny förskola på centralorten
- Genomlysning av kostfunktionen
- Stärka Älvsbyns roll i bostads- och arbetsmarknadsregionen femkanten (den så kallade Luleåregionen)

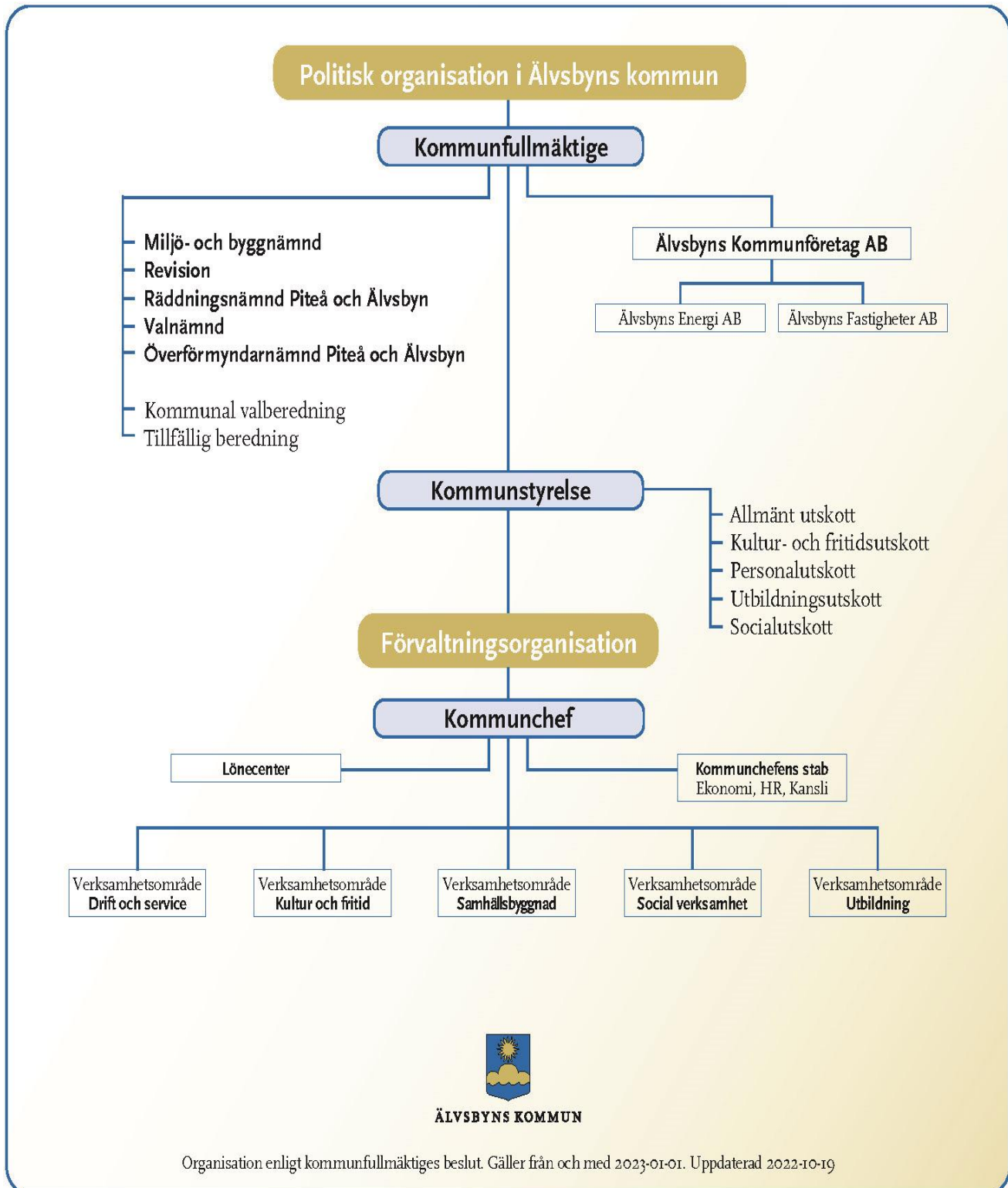
Under 2024 planeras följande utvecklingsarbeten:

- Driftsättning av gemensamt verksamhetssystem för socialtjänsten inom ramen för Norrbottens e-nämnd
- Beslut om Åsens förskola
- Fördjupad samverkan med Piteå kommun
- Ta fram en lokal handlingsplan för suicidprevention
- Etablera kommunens nya uppdrag gällande brottsförebyggande arbete

### **Särskilda uppdrag/utredningar 2024**

- Utreda vilket utbud Älvsbyns gymnasium bör kunna erbjuda för att möta offentlig sektors och näringslivets framtida kompetensbehov
- Utreda effektiviseringsvinster med byggnation av ett nytt särskilt boende för äldre
- Utreda bakomliggande faktorer för befolkningsförändring i Älvsbyns kommun
- Implementera resursfördelningsmodell som är baserad på verksamheters prislappar, så kallat ”prislappsmodellen”

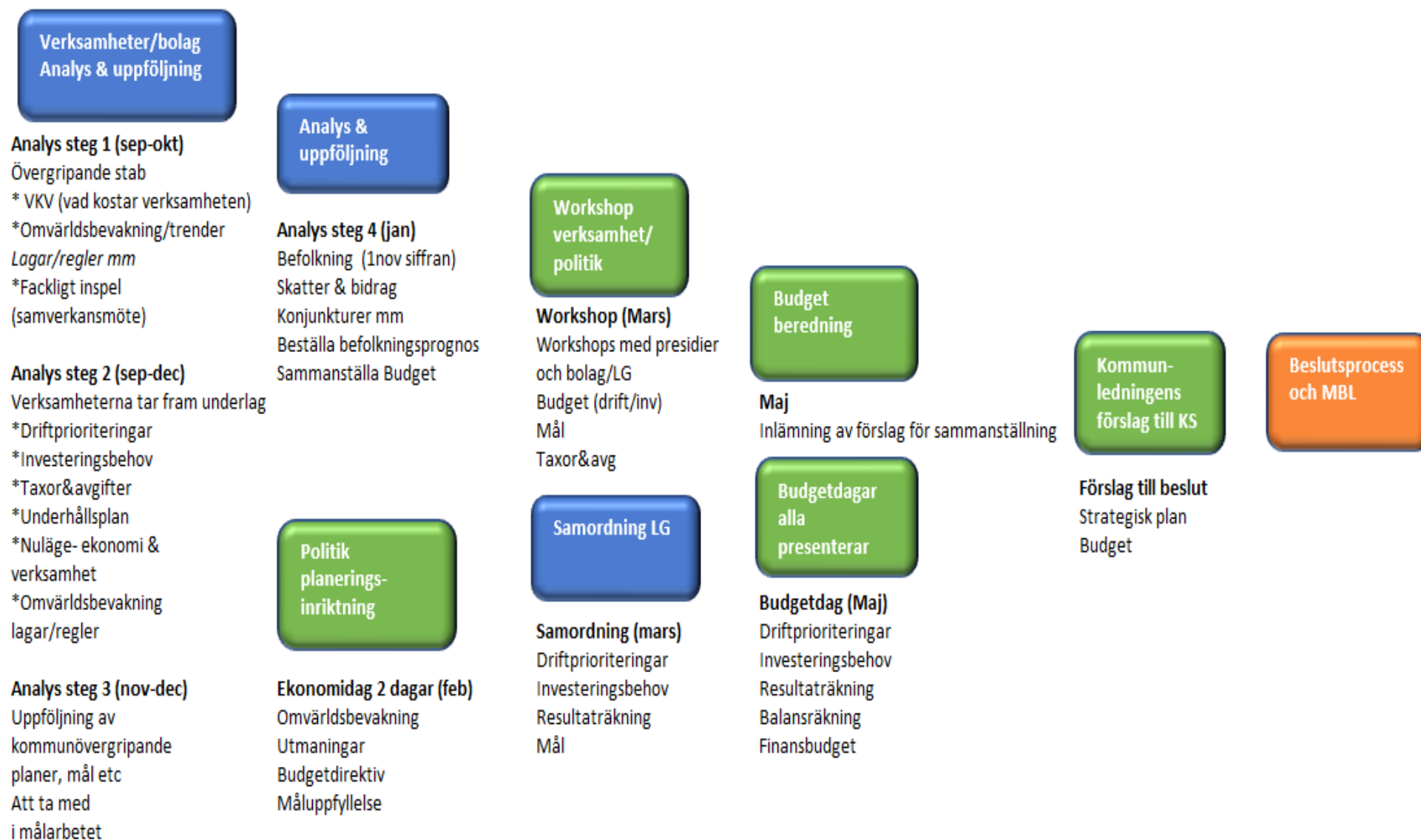
# Bilaga 1 Organisationsöversikt Älvsbyns kommun



## Bilaga 2 STYRKORT 2024

PERSPEKTIV	STRATEGISKA MÅL 2024	Årsmål 2024
Medborgare/ kund	Medborgare får en god service inom kommunens verksamheter	- Förbättra tillgängligheten till den kommunala verksamheten
	Trygga medborgare med god, jämlik och jämställd livskvalitet	- Skapa förutsättningar för att medborgare ska kunna vara autonom/självständig så länge som möjligt - Höja meritvärde i grundskolan till riksgenomsnittet
	Älvsbyns kommuns kultur- och fritidsutbud är varierande och tillgängligt för alla och resurser fördelas jämställt och jämlikt	- Skapa tillgängliga och attraktiva alternativ av kultur- och fritidsaktiviteter samt naturnära rekreation - Utforma ett kultur- och fritidspolitiskt program
Ekonomi	Systematisk analys och uppföljning av nyckeltal	- Nettokostnadsavvikelserna ska analyseras och förklaras
	Kommunen ska ha en budget i balans	- Verksamheterna ska sammantaget öka intäkter eller göra besparingar med 2 procent
Utveckling	Öka medborgarantalet	- Ta fram en lokal strategi för att öka befolkningen i Älvsbyns kommun - Möjliggöra rörligheten på bostadsmarknaden
	Hela Älvsbyn är en attraktiv och trygg plats att bo och leva i	- Behålla och öka samhällsengagemanget hos medborgarna för att bidra till att Älvsbyn är ett attraktivt samhälle att leva i
	Älvsbyn är en företagervänlig kommun	- Främja befintliga företag, nya företag och få till stånd/jobba aktivt för fler företagsetableringar
	Älvsbyn är en långsiktigt hållbar och robust kommun	- Uppfylla MSB:s riktlinjer för krisberedskap och IT säkerhet
Interna processer	Aktivt arbeta med samverkan för att möta och lösa samhällsutmaningarna	- Ökad intern samverkan - Ökad mellankommunal samverkan
	Långsiktighet och hållbarhet i alla kommunens verksamheter	- Intensifiera arbete med digitalisering för att skapa effektivitetsvinster och ökad tillgänglighet - Integrera jämställdhet i kommunens verksamheter med medborgaren i fokus
Medarbetare	Älvsbyns kommun är en attraktiv arbetsgivare	- Införliva ”Chefs- och ledningspolicyn” samt policy ”Familjevänlig arbetsplats” i kommunens verksamheter

## Bilaga 3 Mål- och budgetprocess



## Ekonomisk översikt

### Övergripande sammanställning över budgetförutsättningar

#### Utdebitering

Älvsbyns kommuns budget för 2024 och planen 2025 - 2026 är beräknad på en oförändrad utdebitering (kommunalskatt). Skattesatsen uppgår för planperioden uppgår till 22,45 öre per skattekrona.

#### Internränta

Internräntan har beräknats till 2,5 procent.

#### Antagande om invånarantal per den 1 november

Skatteintäktsprognosen bygger på en minskad befolkning på ca 30 personer årligen under planperioden. Befolkningen utgår från kommunens antagande om befolkningen per den 1 november 2022.

<b>ANTAL</b>	<b>Budget 2024</b>	<b>Plan 2025</b>	<b>Plan 2026</b>
Invånare	7 890	7 870	7 840

#### Skatteintäkter och utjämning

Bedömningen av Älvsbyns kommuns skatte- och statsbidragsintäkter bygger på SKR (Sveriges kommuner och regioners) prognos från oktober 2023 cirkulär 23:20 samt antagande om invånarantal 1 november.

<b>TKR</b>	<b>Budget 2024</b>	<b>Plan 2025</b>	<b>Plan 2026</b>
Skatteintäkter	429 387	441 362	456 567
Generella statsbidrag/utjämning	194 028	197 955	200 180
<b>Summa</b>	<b>623 415</b>	<b>639 917</b>	<b>656 837</b>

#### Centralt budgeterade verksamhetskostnader

I likhet med tidigare år har löneökningar budgeterats som ett centralt anslag där det är för 9 månader år 2024, 12 plus 9 månader 2025 samt 12 plus 12 plus 9 år 2026. Det är beräknat på procentsatserna 3,7, 3,4 och 3,3. Lönerrevisionen har inte fördelats ut i ramarna så i budgeten 2024 finns det 12 månaders effekt för 2023 samt 9 månaders effekten 2024, därav de högre summorna.

<b>TKR</b>	<b>Löneökning 2024</b>	<b>Löneökning 2025</b>	<b>Löneökning 2026</b>
Budget	26 338	41 736	56 762

Anslaget kommer att fördelas ut till verksamhetsområdena i takt med att effekten av löneavtalen blir kända.

Vidare finns även kompensation för kostnadsökningar som ett centralt anslag i planen för åren 2024 och 2025 - 2026.

## Pensionskostnader och pensionsåtagandet

Älvsbyns kommuns pensionsåtagande redovisas enligt den så kallade blandmodellen vilken innebär att det utöver skuldsättningen i balansräkningen finns ett stort åtagande för pensioner som redovisas som ansvarsförbindelse. Dessa belastar kommunens resultat löpande när utbetalningar sker. Prognosen för kommande år utgår ifrån KPA:s beräkning per 2022-12-31, inklusive löneskatt.

TKR	Budget 2024	Plan 2025	Plan 2026
Pensionskostnader	62 274	42 407	43 655
Ansvarsförbindelse inkl löneskatt	197 880	188 247	179 540

## Skuldförvaltning

Älvsbyns kommun har under 2021 lånat upp 65 000 tkr. Förutom detta har kommunen även ett lån som vid ingången av 2024 uppgår till 10 500 tkr, lånet är kopplat till en underliggande fordran på Älvsbyns energi AB.

För planperioden planeras amortering om 1 275 tkr årligen.

Vid upplåning, vilket även avser omsättning av lån, ska former väljas som medger en låg riskkostnad och lägsta möjliga finansieringskostnad. Finansnettot är beräknat högre då det är osäkra räntor för tillfället samt att det ska finnas utrymme för ökade räntekostnader vid omsättning av lån.

## Likviditetsförvaltning

Älvsbyns kommuns likviditet ska alltid vara så god att en hög betalningsberedskap kan upprätthållas. De likvida medlen ska vid varje tidpunkt under året vara positiva. Inom givna riskramar ska avkastningen på likviditetsförvaltning maximeras.

## Driftbudget

<b>Driftsammanställning totalen</b>	<b>2024</b>	<b>2025</b>	<b>2026</b>
	<b>KS</b>	<b>KS</b>	<b>KS</b>
<b>Ingående ram</b>	-572 467	-574 250	-574 977
<b>Tidigare rambeslut?</b>			
<b>Löneökningar (fördelas från övergripande)</b>	0	0	0
<b>Resursfördelning</b>			
<b>Generella statsbidrag +/- vill man fördela</b>			
<b>Driftramanslag</b>	-1 433	-802	-1 032
<b>Driftkonsekv. Inv</b>	-350	75	0
<b>Engångsanslag</b>	-2 925	-340	-250
<b>Utgående ram</b>	-577 175	-575 317	-576 259
<b>Utgående ram exklusive engångsanslag</b>	-574 250	-574 977	-576 009
<b>Nya driframar/verksamhetsområde</b>	<b>2024</b>	<b>2025</b>	<b>2026</b>
	<b>KS</b>	<b>KS</b>	<b>KS</b>
<b>Revision</b>	-1 004	-1 004	-1 004
<b>Valnämnd</b>	-30	0	-250
<b>E-nämnd Norrbotten</b>	-150	-150	-150
<b>Överförmyndarnämnd gem Piteå</b>	-1 222	-1 222	-1 222
<b>Räddningsnämnd gem Piteå</b>	-12 246	-12 246	-12 246
<b>Miljö- och byggnämnd (myndighetsutövning)</b>	-100	-100	-100
<b>Kommunstyrelsen</b>	-562 423	-560 595	-561 287
<b>Varav:</b>			
Kommunledningsstab (varav politik KS/KF))	-32 372	-32 212	-31 872
Drift och service (fastighetsram ingår)	-80 697	-80 674	-81 706
Utbildning	-184 117	-184 117	-184 117
Social verksamhet	-220 596	-218 816	-218 816
Samhällsbygg	-14 605	-14 855	-14 855
Kultur och fritid	-30 036	-29 921	-29 921
Lönecenter (kolla namn)	0	0	0
<b>Summa</b>	<b>-577 175</b>	<b>-575 317</b>	<b>-576 259</b>

<b>Tilläggsanslag (engångs, ram, driftkonsekvens inv)</b>	<b>Tilläggsanslag 2024</b>	<b>Tilläggsanslag 2025</b>	<b>Tilläggsanslag 2026</b>
	<b>KS</b>	<b>KS</b>	<b>KS</b>
<b>Revision</b>	-29	0	0
<b>Valnämnd</b>	-30	0	-250
<b>E-nämnd Norrbotten</b>	0	0	0
<b>Överförmyndarnämnd gem Piteå</b>	0	0	0
<b>Räddningstjänst gem Piteå</b>	-863	0	0
<b>Miljö och byggnämnd</b>	0	0	0
<b>Kommunstyrelsen</b>	-3 786	-1 067	-1 032
<b>Varav:</b>			
Kommunledningsstab (varav politik KS/KF))	-948	-790	0
Drift och service (fastighetsram ingår)	-613	23	-1 032
Utbildning	0	0	0
Social verksamhet	220	0	0
Samhällsbygg	-1 180	-250	0
Kultur och fritid	-1 265	-50	0
Lönecenter	0	0	0
<b>Summa</b>	<b>-4 708</b>	<b>-1 067</b>	<b>-1 282</b>



Revision	2024	2025	2026
	KS	KS	KS
<b>Ingående ram</b> <b>Tidigare rambeslut</b>	-975	-1 004	-1 004
<b>Driftramanslag</b>	-29	0	0
<b>Driftkonsekv. Inv.</b>			
<b>Engångsanslag</b>	0	0	0
<b>Utgående ram</b>	-1 004	-1 004	-1 004
<b>Utgående ram exklusive engångsanslag</b>	-1 004	-1 004	-1 004

Ramanslag	KS	KS	KS
Prisjustering avtal	-29		
<b>Ramanslag summa</b>	<b>-29</b>	<b>0</b>	<b>0</b>

Engångsanslag	KS	KS	KS
<b>Engångsanslag Summa</b>	<b>0</b>	<b>0</b>	<b>0</b>

VALNÄMND	2024	2025	2026
	KS	KS	KS
<b>Ingående ram</b> <b>Tidigare rambeslut</b>	0	0	0
<b>Driftramanslag</b>	0	0	0
<b>Driftkonsekv. Inv.</b>			
<b>Engångsanslag</b>	-30	0	-250
<b>Utgående ram</b>	-30	0	-250
<b>Utgående ram exklusive engångsanslag</b>	0	0	0

Ramanslag	KS	KS	KS
<b>Ramanslag summa</b>	<b>0</b>	<b>0</b>	<b>0</b>

Engångsanslag	KS	KS	KS
Riksdagsval 13 sep 2026 peng?			-250
EU val 9 juni 2024 Peng?	-30		
<b>Engångsanslag Summa</b>	<b>-30</b>	<b>0</b>	<b>-250</b>

<b>E-NÄMND</b>	<b>2024</b>	<b>2025</b>	<b>2026</b>
	<b>KS</b>	<b>KS</b>	<b>KS</b>
<b>Ingående ram Tidigare rambeslut</b>	-150	-150	-150
<b>Driframanslag Driftkonsekv. Inv. Engångsanslag</b>	0	0	
<b>Utgående ram</b>	-150	-150	-150
<b>Utgående ram exklusive engångsanslag</b>	-150	-150	-150

<b>Ramanslag</b>	<b>KS</b>	<b>KS</b>	<b>KS</b>
<b>Ramanslag summa</b>	<b>0</b>	<b>0</b>	<b>0</b>

<b>Engångsanslag</b>	<b>KS</b>	<b>KS</b>	<b>KS</b>
<b>Engångsanslag Summa</b>	<b>0</b>	<b>0</b>	<b>0</b>

Gemensam nämnd med Piteå

<b>Överförmyndarnämnd</b>	<b>2024</b>	<b>2025</b>	<b>2026</b>
	<b>KS</b>	<b>KS</b>	<b>KS</b>
<b>Ingående ram</b>	-1 222	-1 222	-1 222
<b>Tidigare rambeslut</b>			
<b>Löneökningar (fördelas från övergripande)</b>			
<b>Resursfördelning inne i verksamheten eller centralt</b>			
<b>Generella statsbidrag +/- vill man fördela</b>			
<b>Driframanslag</b>	0	0	0
<b>Driftkonsekv. Inv.</b>			
<b>Engångsanslag</b>	0	0	0
<b>Utgående ram</b>	-1 222	-1 222	-1 222
<b>Utgående ram exklusive engångsanslag</b>	-1 222	-1 222	-1 222

<b>Ramanslag</b>	<b>KS</b>	<b>KS</b>	<b>KS</b>
<b>Ramanslag summa</b>	<b>0</b>	<b>0</b>	<b>0</b>

<b>Engångsanslag</b>	<b>KS</b>	<b>KS</b>	<b>KS</b>
<b>Engångsanslag Summa</b>	<b>0</b>	<b>0</b>	<b>0</b>

Räddningsnämnd	2024	2025	2026
	KS	KS	KS
<b>Ingående ram</b>	-11 383	-12 246	-12 246
<b>Tidigare rambeslut</b>			
<b>Löneökningar (fördelas från övergripande)</b>			
<b>Resursfördelning</b>			
<b>Generella statsbidrag +/- vill man fördela</b>			
<b>Driftramanslag</b>	-863	0	
<b>Driftkonsekv. Inv.</b>			
<b>Engångsanslag</b>	0	0	
<b>Utgående ram</b>	-12 246	-12 246	-12 246
<b>Utgående ram exklusive engångsanslag</b>	-12 246	-12 246	-12 246

Ramanslag	KS	KS	KS
Ökade löne- och beredskapskostnader -23	-477		
Kostnadsökningar	-386		
<b>Ramanslag summa</b>	<b>-863</b>	<b>0</b>	<b>0</b>

Engångsanslag	KS	KS	KS
<b>Engångsanslag Summa</b>	<b>0</b>	<b>0</b>	<b>0</b>

MILJÖ- OCH BYGGNÄMND	2024	2025	2026
	KS	KS	KS
Ingående ram	-100	-100	-100
Tidigare rambeslut			
Löneökningar (fördelas från övergripande)			
Resursfördelning			
Generella statsbidrag +/- vill man fördela			
Driftramanslag	0	0	0
Driftkonsekv. Inv.			
Engångsanslag	0	0	0
Utgående ram	-100	-100	-100
Utgående ram exklusive engångsanslag	-100	-100	-100

Ramanslag	KS	KS	KS
Ramanslag summa	0	0	0

Engångsanslag	KS	KS	KS
Engångsanslag Summa	0	0	0

KOMMUNSTYRELSEN

KOMMUNCHEFENS STAB		2024	2025	2026
		KS	KS	KS
	<b>Ingående ram</b>	-31 424	-31 422	-31 872
	<b>Tidigare rambeslut</b>			
	<b>Löneökningar (fördelas från övergripande)</b>			
	<b>Resursfördelning</b>			
	<b>Generella statsbidrag +/- vill man fördela</b>			
	<b>Driframanslag</b>	2	-450	0
	<b>Driftkonsekv. Inv.</b>	0	0	0
	<b>Engångsanslag</b>	-950	-340	0
	<b>Utgående ram</b>	-32 372	-32 212	-31 872
	<b>Utgående ram exklusive engångsanslag</b>	-31 422	-31 872	-31 872

Ramanslag		KS	KS	KS
Kansli	Samordningsförbundet (sen bet 2021, ska utgå)	69		
Kansli	Samordningsförbundet	-17		
KC stab	Sarets samverkansprojekt kollektivtrafik	-50		
Politik	KS till förfogande			
Ek	Upphandlingskonsult/samverkansavtal		-400	
Kansli	E-arkiv, årsavgift		-50	
	<b>Ramanslag summa</b>	<b>2</b>	<b>-450</b>	<b>0</b>

Engångsanslag		KS	KS	KS
Kansli	E-arkiv	-250	-340	
Ek	Förstärkning till ekonomiavdelningen, prislappmodellen	-700		
	<b>Engångsanslag Summa</b>	<b>-950</b>	<b>-340</b>	<b>0</b>

## KOMMUNSTYRELSEN

<b>DRIFT &amp; SERVICE</b>	<b>2024</b>	<b>2025</b>	<b>2026</b>
	<b>KS</b>	<b>KS</b>	<b>KS</b>
<b>Ingående ram</b>	-80 084	-80 697	-80 674
<b>Tidigare rambeslut</b>			
<b>Löneökningar (fördelas från övergripande)</b>			
<b>Resursfördelning</b>			
<b>Generella statsbidrag +/- vill man fördela</b>			
<b>Driftramanslag</b>	-263	23	-1 032
<b>Driftkonsekv. Inv.</b>	-350	0	0
<b>Engångsanslag</b>	0	0	0
<b>Utgående ram</b>	-80 697	-80 674	-81 706
<b>Utgående ram exklusive engångsanslag</b>	-80 697	-80 674	-81 706

	<b>KS</b>	<b>KS</b>	<b>KS</b>
<b>Ramanslag</b>			
Generell besparing	1 000	1 000	
Kostnadsökning fastighetsförvaltning ink vaktmästeritjänst	-668	-702	-737
Ökade driftkostnader för uppdrag och maskintjänster	-595	-275	-295
<b>Ramanslag summa</b>	<b>-263</b>	<b>23</b>	<b>-1 032</b>

Uppd fast

Uppd gator

<b>Engångsanslag</b>	<b>KS</b>	<b>KS</b>	<b>KS</b>
<b>Engångsanslag Summa</b>	<b>0</b>	<b>0</b>	<b>0</b>



## KOMMUNSTYRELSEN

UTBILDNINGSVVERKSAMHET	2024	2025	2026
	KS	KS	KS
<b>Ingående ram</b>	-184 117	-184 117	-184 117
<b>Tidigare rambeslut</b>			
<b>Löneökningar (fördelas från övergripande)</b>			
<b>Resursfördelning</b>			
<b>Generella statsbidrag +/- vill man fördela</b>			
<b>Driftramanslag</b>	0	0	0
<b>Driftkonsekv. Inv.</b>	0	0	0
<b>Engångsanslag</b>	0	0	0
<b>Utgående ram</b>	-184 117	-184 117	-184 117
<b>Utgående ram exklusive engångsanslag</b>	-184 117	-184 117	-184 117

Ramanslag	KS	KS	KS
Mensskydd			
Besparing gymnasiet och förskola enl NKA			
<b>Ramanslag summa</b>	<b>0</b>	<b>0</b>	<b>0</b>

Engångsanslag	KS	KS	KS
Mensskyddsautomater			
<b>Engångsanslag Summa</b>	<b>0</b>	<b>0</b>	<b>0</b>

## KOMMUNSTYRELSEN

SOCIALVERKSAMHET	2024	2025	2026
	KS	KS	KS
<b>Ingående ram</b>	-220 816	-218 816	-218 816
<b>Tidigare rambeslut</b>			
<b>Löneökningar (fördelas från övergripande)</b>			
<b>Resursfördelning inne i verksamheten eller centralt</b>			
<b>Generella statsbidrag +/- vill man fördela</b>			
<b>Driftramanslag</b>	2 000	-75	0
<b>Driftkonsekv. Inv.</b>	0	75	0
<b>Engångsanslag</b>	-1 780	0	0
<b>Utgående ram</b>	-220 596	-218 816	-218 816
<b>Utgående ram exklusive engångsanslag</b>	-218 816	-218 816	-218 816

STIF  
STIF  
OOF

Ramanslag	KS	KS	KS
Generell satsning på förebyggande åtgärden			
Familjeteam			
Buss OOF		-75	
Intäkter. Se över hyresnivåerna, kvm pris	2 000		
Besparing enl NKA på IFO och Äldreomsorgen			
<b>Ramanslag summa</b>	<b>2 000</b>	<b>-75</b>	<b>0</b>

Engångsanslag	KS	KS	KS
Driftäskande 1 år 2024, Byte Verksamhetssystem (-1780)	-1 780		
<i>S förslag är att anv tidigare ramanslag 2023</i>			
<i>till verksamhetssystemet för år 2024 (-1 300 och -500)</i>			
<b>Engångsanslag Summa</b>	<b>-1 780</b>	<b>0</b>	<b>0</b>

## KOMMUNSTYRELSEN

<b>KULTUR &amp; FRITID</b>	<b>2024</b>	<b>2025</b>	<b>2026</b>
	<b>KS</b>	<b>KS</b>	<b>KS</b>
<b>Ingående ram</b>	-28 771	-29 871	-29 921
<b>Tidigare rambeslut</b>			
<b>Löneökningar (fördelas från övergripande)</b>			
<b>Resursfördelning</b>			
<b>Generella statsbidrag +/- vill man fördela</b>			
<b>Driftramanslag</b>	-1 100	-50	0
<b>Driftkonsekv. Inv.</b>	0	0	0
<b>Engångsanslag</b>	-165	0	0
<b>Utgående ram</b>	-30 036	-29 921	-29 921
<b>Utgående ram exklusive engångsanslag</b>	-29 871	-29 921	-29 921

	<b>KS</b>	<b>KS</b>	<b>KS</b>
<b>Ramanslag</b>			
Fritid Drift simhall och gym (2023 exkl gymintäkter, inkl avs)	-1 200		
Fritid 2023 Ökade bidrag föreningar	400		
Driftunderhåll fritidsanläggningar		-50	
Fritid- och kultursekreterare (höja 50% till heltid)	-300		
Verksamhetsbesparing			
<b>Ramanslag summa</b>	<b>-1 100</b>	<b>-50</b>	<b>0</b>

	<b>KS</b>	<b>KS</b>	<b>KS</b>
<b>Engångsanslag</b>			
Fritid Skidutrustning för uthyrning Kanis	-65		
Fritid Påfyllnad sand ridanläggning	-100		
<b>Engångsanslag Summa</b>	<b>-165</b>	<b>0</b>	<b>0</b>

m

## KOMMUNSTYRELSEN

<b>SAMHÄLLSBYGGNAD</b>	<b>2024</b>	<b>2025</b>	<b>2026</b>
	<b>KS</b>	<b>KS</b>	<b>KS</b>
<b>Ingående ram</b>	-13 425	-14 605	-14 855
<b>Tidigare rambeslut</b>			
<b>Löneökningar (fördelas från övergripande)</b>			
<b>Resursfördelning</b>			
<b>Generella statsbidrag +/- vill man fördela</b>			
<b>Driftramanslag</b>	-1 180	-250	0
<b>Driftkonsekv. Inv.</b>	0	0	0
<b>Engångsanslag</b>	0	0	0
<b>Utgående ram</b>	-14 605	-14 855	-14 855
<b>Utgående ram exklusive engångsanslag</b>	-14 605	-14 855	-14 855

MoB  
NärL  
NärL  
MoB  
Plan  
Plan

<b>Ramanslag</b>	<b>KS</b>	<b>KS</b>	<b>KS</b>
MoB besparing			
Etableringssäljare			
Byaföreningar			
Korrigerig besparing VO samhällsbyggnad.	-650		
Samhällsplanerare/utredare-beror på politisk inriktning (Från 1/5 2024)	-500	-250	
Digitala detaljplaner	-30		
Generell besparing			
<b>Ramanslag summa</b>	<b>-1 180</b>	<b>-250</b>	<b>0</b>

<b>Engångsanslag</b>	<b>KS</b>	<b>KS</b>	<b>KS</b>
<b>Engångsanslag Summa</b>	<b>0</b>	<b>0</b>	<b>0</b>

## Investeringsbudget

Investeringssammandrag	2024	2025	2026
	KS	KS	KS
<b>Kommunstyrelsen</b>	<b>-16 752</b>	<b>-8 346</b>	<b>-3 232</b>
<i>Varav:</i>			
<i>Lönecenter</i>	0	0	0
<i>Utbildning</i>	-920	-500	0
<i>Social verksamhet</i>	-802	-501	-52
<i>Samhällsbygg</i>	-400	-200	0
<i>Drift och service</i>	-7 725	-6 525	-2 675
<i>Kultur och fritid</i>	-1 625	-520	-505
<i>Kommunchefensstab (politik ingår)</i>	-280	-100	0
<i>Exploatering</i>	-5 000	0	0
<i>Verksamhetslokaler</i>	0	0	0
<b>Summa</b>	<b>-16 752</b>	<b>-8 346</b>	<b>-3 232</b>

Sammandrag driftkonsekvenser	2024	2025	2026
	KS	KS	KS
<b>Räddningsnämnd gem Piteå</b>			
<b>Miljö och byggnämnden</b>			
<b>Kommunstyrelsen</b>	<b>-350</b>	<b>75</b>	<b>0</b>
<i>Varav:</i>			
<i>Kommunchefensstab (politik ingår)</i>	0	0	0
<i>Drift och service</i>	-350	0	0
<i>Utbildning</i>	0	0	0
<i>Social verksamhet</i>	0	75	0
<i>Kultur och fritid</i>	0	0	0
<i>Samhällsbygg</i>	0	0	0
<i>Lönecenter</i>	0	0	0
<i>Exploatering</i>	0	0	0
<i>Verksamhetslokaler</i>	0	0	0
<b>Summa driftkonsekvenser</b>	<b>-350</b>	<b>75</b>	<b>0</b>

## KOMMUNSTYRELSEN KOMMUNCHEFENS STAB

Prio	<b>INVESTERINGAR</b>	<b>2024</b>	<b>2025</b>	<b>2026</b>
	<b>Investerings projekt/ramar</b>	<b>KS</b>	<b>KS</b>	<b>KS</b>
	Dokument och ärendehanteringssystem	-280	-100	
	<b>Summa investeringsäskanden</b>	-280	-100	0

	<b>2024</b>	<b>2025</b>	<b>2026</b>
<b>Driftkonsekvenser för beslut/projekt</b>	<b>KS</b>	<b>KS</b>	<b>KS</b>
<b>Summa driftkonsekvens investeringar</b>	0	0	0

## KOMMUNSTYRELSEN DRIFT OCH SERVICE

VERKS	INVESTERINGAR	2024	2025	2026
	<b>Investerings projekt/ramar</b>	<b>KS</b>	<b>KS</b>	<b>KS</b>
IT	Plan, Serverrum, nodrum, nätvut	-200		
IT	Plan, Fiberutbyggnad gått underskott -39 under 2021	-300		
KOST	Storköksutrustning/inventarier	-500	-500	-500
LOKALV	Plan, Städmaskiner high speedmaskiner lokalvård	-100		
GATOR	<b>Gatuplanering enl trafikstrategi samt belysning. Ram</b>	<b>-3 375</b>	<b>-4 575</b>	<b>-1 175</b>
Fast	Utemiljö kommunhuset			
Fast	Nytt styrsystem som ger spetsvärme, ridhuset			
Fast	Laddstolpar för kommunens bilar (få in underlag)	-250	-250	-250
Fast	Utbyte av lysrör o armaturer enl lagkrav/payoff	-750	-750	-750
Fastunderh	<b>Fastighetsunderhåll enligt underhållsplan. Ram</b>	<b>-2 250</b>	<b>-450</b>	<b>0</b>
	<b>Summa investeringsäskanden</b>	<b>-7 725</b>	<b>-6 525</b>	<b>-2 675</b>

		2024	2025	2026
	<b>Driftkonsekvenser för beslut/projekt</b>	<b>KS</b>	<b>KS</b>	<b>KS</b>
GATOR	Plan, Storgatan	-350		
	<b>Summa driftkonsekvens investeringar</b>	<b>-350</b>	<b>0</b>	<b>0</b>

**KOMMUNSTYRELSEN UTBILDNING**

Prio	<b>INVESTERINGAR</b>	<b>2024</b>	<b>2025</b>	<b>2026</b>
		<b>KS</b>	<b>KS</b>	<b>KS</b>
	<b>Investerings projekt/ramar</b>			
	Plan, Elevdatorer (åk 3) lågstadiet		-500	
	Larm Knut Lundmarksskolan (KLS)	-120		
	Elevdatorer 1:1	-800		
	<b>Summa investeringsäskanden</b>	-920	-500	0

	<b>2024</b>	<b>2025</b>	<b>2026</b>
	<b>KS</b>	<b>KS</b>	<b>KS</b>
<b>Driftkonsekvenser för beslut/projekt</b>			
<b>Summa driftkonsekvens investeringar</b>	0	0	0



## KOMMUNSTYRELSEN SOCIALVERKSAMHET

Prio	INVESTERINGAR	2024	2025	2026
	Investerings projekt/ramar	KS	KS	KS
HSV	Plan, Gemensamt behov av elsängar inom SÄBO		-273	
	Plan, Digitalt verksamhetssystem Pulsen Combine	-683		
Hemtj	Förbättrad arb. Miljö Vidsel htj		-176	
OOF	Ombyggnation Regnbågen (träningsskök)	-119		
SÄBO	Inventarier Lövstigen		-52	-52
	<b>Summa investeringsäskanden</b>	-802	-501	-52

	2024	2025	2026
Driftkonsekvenser för beslut/projekt	KS	KS	KS
Pulsen combaine		75	
<b>Summa driftkonsekvens investeringar</b>	<b>0</b>	<b>75</b>	<b>0</b>

## KOMMUNSTYRELSEN KULTUR OCH FRITID

Prio	INVESTERINGAR	2024	2025	2026
	<b>Investerings projekt/ramar</b>	<b>KS</b>	<b>KS</b>	<b>KS</b>
Kultur	Byte bibliotekssystem			
Fritid	Kanis - Medbringare till lift	-225	-120	-105
Fritid	Ismaskin till ishall	-1 000		
Park	En åkgräsklippare/år		-400	-400
Fritid	Elljusspår förlängning Kanis	-400		
	Summa investeringsäskanden	-1 625	-520	-505
		<b>2024</b>	<b>2025</b>	<b>2026</b>
	<b>Driftkonsekvenser för beslut/projekt</b>	<b>KS</b>	<b>KS</b>	<b>KS</b>
	<b>Summa driftkonsekvens investeringar</b>	<b>0</b>	<b>0</b>	<b>0</b>

**KOMMUNSTYRELSEN SAMHÄLLSBYGG**

Prio	<b>INVESTERINGAR</b>	<b>2024</b>	<b>2025</b>	<b>2026</b>
	<b>Investerings projekt/ramar</b>	<b>KS</b>	<b>KS</b>	<b>KS</b>
	Smart city (River-online) interaktiv datainsamling	-400	-200	
	<b>Summa investeringsäskanden</b>	<b>-400</b>	<b>-200</b>	<b>0</b>

	<b>2024</b>	<b>2025</b>	<b>2026</b>
<b>Driftkonsekvenser för beslut/projekt</b>	<b>KS</b>	<b>KS</b>	<b>KS</b>
<b>Summa driftkonsekvens investeringar</b>	<b>0</b>	<b>0</b>	<b>0</b>

## KOMMUNSTYRELSEN LÖNECENTER

Prio	INVESTERINGAR	2024	2025	2026
	<b>Investerings projekt/ramar</b>	KS	KS	KS
	<b>Summa investeringsäskanden</b>	0	0	0

	2024	2025	2026
<b>Driftkonsekvenser för beslut/projekt</b>	KS	KS	KS
<b>Summa driftkonsekvens investeringar</b>	0	0	0

## KOMMUNSTYRELSEN EXPLOATERINGAR

Prio	INVESTERINGAR	2024	2025	2026
	<b>Investerings projekt/ramar</b>	KS	KS	KS
	Mark- och fastighetsförvärv Projektering bostadsområde Bränngården	-5 000		
	<b>Summa investeringsäskanden</b>	-5 000	0	0

	2024	2025	2026
<b>Driftkonsekvenser för beslut/projekt</b>	KS	KS	KS
<b>Summa driftkonsekvens investeringar</b>	0	0	0

## KOMMUNSTYRELSEN VERKSAMHETSLOKALER

Prio	INVESTERINGAR	2024	2025	2026
	<b>Investerings projekt/ramar</b>	KS	KS	KS
	<b>Summa investeringsäskanden</b>	0	0	0

	2024	2025	2026
<b>Driftkonsekvenser för beslut/projekt</b>	KS	KS	KS
<b>Summa driftkonsekvens investeringar</b>	0	0	0

RESULTATBUDGET	2024	2025	2026
<b>Prognos baserat på SKR Cirkulär 23:20</b>	<b>KS</b>	<b>KS</b>	<b>KS</b>
<i>Befolkningsantagnaden 1 nov för planperioden</i>	7 890	7 870	7 840
<b><u>Skatter och statsbidrag</u></b>			
<b>Summering skatter och statsbidrag</b>	<b>623 415</b>	<b>639 317</b>	<b>654 302</b>
<b><u>Centrala poster</u></b>			
Lönerevision	-26 330	-41 725	-56 831
Kostnadskompensation	-1 950	-4 031	-6 429
Kommande avskrivningar	-916	-785	-1 198
<b><u>Pensioner</u></b>	<b>-48 186</b>	<b>-15 709</b>	<b>-12 848</b>
<b>Intäkter minus centrala poster</b>	<b>546 033</b>	<b>577 067</b>	<b>576 995</b>
<b><u>Verksamhetens nettoramar</u></b>	<b>-577 175</b>	<b>-575 317</b>	<b>-576 259</b>
<b>Verksamhetens nettokostnader</b>	<b>-31 142</b>	<b>1 750</b>	<b>737</b>
<b><u>Finansiella intäkter och kostnader</u></b>			
Finansiella intäkter	500	500	500
Finansiella kostnader	-3 089	-3 051	-3 013
<b>Resultat efter finansnetto</b>	<b>-33 731</b>	<b>-801</b>	<b>-1 776</b>
<b>Årets resultat</b>	<b>-33 731</b>	<b>-801</b>	<b>-1 776</b>
<b>Generell besparing (ackumulerat)</b>	8 000	11 000	13 000
<b>Årets resultat efter generell besparing</b>	<b>-25 731</b>	<b>10 199</b>	<b>11 224</b>
<b>Resultat % av skatter och bidrag</b>	<b>-4,1%</b>	<b>1,6%</b>	<b>1,7%</b>
Återför. tidigare avsättn balanskrav			
Avsättning/ uttag RUR	25 731		
<b>Årets Balanskravsresultat</b>	<b>0</b>	<b>10 199</b>	<b>11 224</b>
<b>Resultat % av skatter och bidrag</b>	<b>0,0%</b>	<b>1,6%</b>	<b>1,7%</b>

BALANSBUDGET	2024	2025	2026
	<b>KS</b>	<b>KS</b>	<b>KS</b>
<b><i>Tillgångar</i></b>			
Materiella anläggningstillgångar	369 570	333 986	303 516
Finansiella anläggningstillgångar	23 189	23 189	23 189
Kortfristiga fordringar	66 519	66 519	66 519
Likvida medel	59 401	96 492	141 722
<b>Summa tillgångar</b>	<b>518 679</b>	<b>520 186</b>	<b>534 946</b>
<b><i>Skulder och eget kapital</i></b>			
Eget kapital	-249 906	-253 236	-269 543
Avsättningar för pensioner	-57 853	-57 305	-57 033
Långfristiga skulder	-102 969	-101 694	-100 419
Kortfristiga skulder	-107 951	-107 951	-107 951
<b>Summa skulder och eget kapital</b>	<b>-518 679</b>	<b>-520 186</b>	<b>-534 946</b>
<i>kontroll</i>	0	0	0
<i>Summa ansvarsförbindelse inkl löneskatt</i>	197 880	188 247	179 540
Soliditet	48%	49%	50%
Soliditet inkl ansvarsförbindelsen	10%	12%	17%
Lånelimit 20% av skatter och statsbidrag	124 863	127 836	130 860

<b>FINANSBUDGET</b>	<b>2024</b>	<b>2025</b>	<b>2026</b>
	<b>KS</b>	<b>KS</b>	<b>KS</b>
<b>Löpande verksamheten</b>			
Årets resultat	-25 731	10 199	11 224
Justering för ej likviditetspåverkande poster	27 238	27 238	27 238
Övriga likviditetspåverkande poster	-817		
Poster som redovisas i annan sektion			
Medel från verksamheten före förändring av rörelsekapital			
Ökning/minskning av periodiserade anslutningsavgifter			
Ökning/minskning av kortfristiga fordringar			
Ökning/minskning av förråd och varulager			
Ökning/minskning av kortfristiga skulder			
<b>Summa kassaflöde löpande verksamheten</b>	<b>690</b>	<b>37 437</b>	<b>38 462</b>
<b>Investeringsverksamheten</b>			
Investering i immateriella anläggningstillgångar			
Försäljning av immateriella anläggningstillgångar			
Investering i materiella anläggningstillgångar	-16 752	-8 346	-3 232
Försäljning av materiella anläggningstillgångar			
Investering i kommunkoncernföretag			
Försäljning av kommunkoncernföretag			
Förvärv av finansiella tillgångar			
Avyttring av finansiella tillgångar	1 275	1 275	1 275
<b>Kassaflöde från investeringsverksamhet</b>	<b>-15 477</b>	<b>-7 071</b>	<b>-1 957</b>
<b>Finansieringsverksamheten</b>			
Nyupptagna lån			
Amortering av skulder för finansiell leasing			
Amortering av långfristiga skulder	-1 275	-1 275	-1 275
<b>Kassaflöde från finansieringsverksamheten</b>	<b>-1 275</b>	<b>-1 275</b>	<b>-1 275</b>
<b>Bidrag till infrastruktur</b>			
Utbetalningar av bidrag till statlig infrastruktur			
Generell besparing	8 000	11 000	13 000
Uttag ur RUR (resultatutjämningsreserven)	-25 731	0	0
Avsättning till framtida pensionsinlösen	-3 000	-3 000	-3 000
<b>Årets kassaflöde</b>	<b>-36 793</b>	<b>37 091</b>	<b>45 230</b>