



STYRDOKUMENT

DATUM
2021-11-29



Vidsel, foto av Bergslagsbild AB

STRATEGISK PLAN
för
ÄLVSBYNS KOMMUN
Norrbottens Pärla
2022-2024

Kommunfullmäktiges beslut 29 november 2021 § 105-109

Dokumenttyp Plan	Dokumentnamn Strategisk plan	Fastställt/upprättad 2021-11-29 § 105-109	Beslutsinstans Kommunfullmäktige	Giltighetstid 2024-12-31
Dokumentansvarig Kommunchef	Version 12	Senast reviderad 2019-11-25 KF § 121	Dokumentinformation 416/21-003	Detta dokument gäller för Politik, anställda, medborgare

Strategisk plan 2022-2024 för Älvsbyns kommun

Innehåll

Inledning	3
Omvärdsanalys	4
Nationellt och regionalt	5
Samhällsekonomin och kommunerna	5
Lokala förutsättningar	5
Kommungemensam styrning	6
Vision	6
Styrdokument	6
Kommunens styrkort	6
Styrkort 2022	7
Verksamhetsutveckling	8
Utvecklingsarbete	9
Organisationskiss	10
Ekonomisk översikt	11
Ekonomiska sammanställningar	14
Driftbudget	14
Resultatbudget	15
Investeringsbudget	16
Finans-, och balansbudget	17

Inledning

Den strategiska planeringen för Älvsbyns kommun omfattar en rullande plan för mandatperioden. Kommunfullmäktige antar i november den strategiska planen som omfattar mål och resurser samt planeringsförutsättningar till kommunstyrelsen och dess verksamhetsområden. Den strategiska planen innehåller de nedanstående delar som tillsammans utgör fullmäktiges styrning av kommunstyrelsen och de kommunala bolagen.

- Omvärldsanalys
- Lokala förutsättningar
- Vision för Älvsbyns kommun
- Organisation
- Kommungemensamma strategier och mål i perspektiven
 - Medborgare/kund
 - Tillväxt/utveckling
 - Medarbetare
 - Ekonomi
- Verksamhetsutveckling
- Ekonomiska mål, ekonomisk ram per verksamhet för drift respektive investeringar, utdebitering, resultat-, finansierings- och balansbudget för tre år

Med utgångspunkt från den strategiska planen fastställer kommunchefen internbudgeten som sedan delges kommunstyrelsen. Budgetberedningen lägger förslag på politiska årsmål som kommunfullmäktige fastställer.

På basis av ovanstående upprättar kommunchefen ett verksamhetsdirektiv som utgör styrning till de olika verksamhetsområdena, som sedan upprättar egna verksamhetsplaner.

Uppföljning sker enligt den av kommunstyrelsen årliga fastställda uppföljningsplanen. Den strategiska planen följs upp löpande under året i delårsrapporter samt vid årets slut i årsredovisningen.

Omvärldsanalys

Nationellt och regionalt

Framtidens utmaningar består bland annat av att det lokala och regionala handlingsutrymmet utmanas, den ökade statliga styrningen har ökat under många år, extra tydligt har det blivit under pandemin. Antalet riktade statsbidrag ökade från 165 till 183 mellan åren 2019 – 20. Under 2020 tillkom 180 nya regeringsuppdrag som påverkar kommunerna, vilket är en ökning med 60 procent fler uppdrag än för 2019. Kraven ökar på att välfärden skall vara lika och rättvis över hela landet och att den samtidigt skall kunna påverkas lokalt. Lokala lösningar utifrån en helhetssyn blir svårare att utforma när individuella rättigheter detaljstyrs av nationell lagstiftning.

En särskild utredare fick i uppdrag att föreslå en äldreomsorgslag (2020:142) som ska komplettera socialtjänstlagen (2001:453) med särskilda bestämmelser om vård och omsorg om äldre. Utredaren ska överväga och vid behov lämna förslag som stärker tillgången till medicinsk kompetens inom äldreomsorgen. Detta kommer att innebära en större och mer direkt tillgång till sjuksköterskor och läkare i kommunal hälso- och sjukvård. Uppdraget skall redovisas senast 30 juni 2022.

Nära vård (kommitèdirektiv 2017:01) är en nationell satsning och ett arbete som pågår över hela landet. Den satsningen medför nya sätt att arbeta med hälsa, vård, stöd och omsorg. I korthet handlar det om att vården skall finnas nära den enskilde samt sätta fokus på ett mer personcentrerat, sammanhållet, proaktivt och hälsofrämjande sätt. Utgångspunkten är den enskildes behov snarare än organisationernas. Vikten av att stärka och stödja det förebyggande och hälsofrämjande behöver betonas. Detta ställer ökade krav på den kommunala hälso- och sjukvården i form av ökade insatser för den enskilde samt utvecklad samverkan med regionens sjukvård främst med den lokala hälsocentralen.

Skolans kommande utmaningar är många de kommande åren. En av de stora delarna som framgent kommer att påverka skolan är digitaliseringen och att skolan på lokal nivå följer den nationella digitaliseringsstrategin. År 2024 ska de nationella proven i skolan genomföras digitalt vilket kommer att ställa stora krav på huvudmannen att säkerställa tillgång till digitala enheter i hela grundskolans verksamhet.

Under 2022 kommer nya kursplaner att börja gälla och implementeringsarbetet har pågått sedan hösten 2020 för att vara klar och förberedda inför ändringarna. Kursplanernas förändringar är omfattande och kommer att ställa stora krav på lärare och elever i många avseenden, kanske framför allt när det gäller betyg och bedömningsrelaterade frågor. Grundskolan föreslås bli tioårig vilket kommer att innebära ytterligare utmaningar vad gäller tillgång till behöriga och legitimerade lärare. Sannolikt är tillgång till behöriga lärare den största utmaningen skolan står inför de kommande åren.

Näringslivet är på stark frammarsch i norra Norrland med investeringar för att möjliggöra klimatomställningen i industrin. Etableringarna beräknas medföra en befolkningsökning på 25 000 personer i regionerna inom en femårsperiod och 100 000 personer inom en fram till 2035. Älvsbyns kommun ligger geografiskt strategiskt placerat med den arbetsmarknadsregion som innefattar 180 000 personer. Sett till folkmängd skulle inflyttningen till Älvsbyns kommun motsvara 385 personer för de närmaste fem åren samt 1541 personer fram till 2035.

För att kunna ta del av inflyttningen kommer det att krävas av kommunförvaltningen att arbeta proaktivt med att ta fram förutsättningar för byggande av bostäder samt etableringar av nya företag i kommunen. Skola, vård och omsorg samt kultur och fritid behöver även följa utvecklingen och möjliggöra ett attraktivt livspussel för medborgarna samt nya medborgare.

Samhällsekonomin och kommunerna

SKR:s ekonomirapport per oktober 2021 visar att det de senaste åren har skapats ett utrymme i de svenska offentliga finanserna. Tvärt emot vad som tidigare har väntats. Det gör att det finns möjlighet att investera för framtiden och förbättra förutsättningarna för välfärden kommande år, samtidigt som det är möjligt att bibehålla en hållbar offentlig ekonomi.

De kommande åren förväntas en relativt stark ekonomi i kommuner och regioner. Skälet är det lägre demografiska trycket, den expansiva finanspolitiken och den konjunkturella återhämtningen.

Tre viktiga områden där staten tillsammans med kommuner och regioner kan genomföra stora satsningar för att klara kommande års utmaningar. Det är satsningar på att klimatanpassa samhället och vidta åtgärder för att minska klimatpåverkan. Det handlar också om att ställa om välfärden med hjälp av modern teknik och genomföra insatser för att öka sysselsättningen i grupper som står långt från arbetsmarknaden och som annars riskerar att hamna i långvarig arbetslöshet.

Lokala förutsättningar

I norra Sverige planeras och genomförs flera stora satsningar för industrin omställning. Nya jobb skapas i samband med uppförande och sedan drift. Siffran 25 000 arbetstillfällen nämns. Kompetensförsörjning kommer bli en stor utmaning då arbetslösheten i norra Sverige är betydligt lägre än i övriga Sverige.

Regeringen aviserade sommaren 2021 att Trafikverket får i uppdrag att påbörja planeringen för sträckan Skellefteå–Luleå och att byggstarten ska skrivas in i den kommande infrastrukturplanen. Det innebär att starten av att slutföra hela sträckan flyttas fram tidsmässigt.

Älvsbyn är en av fem kommuner i den sk Luleåregionen som är arbetsmarknads- och bostadsregion. Möjligheter kopplat till den starka utvecklingen som sker i norra Sverige ska Älvsbyn ta tillvara. Det handlar om både näringslivets utveckling, kommunen som attraktiv boendeort och som etableringsort. Kommunens starka näringsliv ger goda förutsättningar.

Älvsbyn har en befolkningsminskning som prognostiseras till ungefär trettio personer per år. Arbetslösheten minskar och är lägre än rikets. Kommunens goda erfarenhet av samverkan med andra kommer, då främst Piteå kommun, skapa förutsättningar för en effektiv kommunal verksamhet.

Kommungemensam styrning

Vision

Framtidsrika Älvsbyn – Norrbottens pärla

Älvsbyn erbjuder den välfärd som vi medborgare vill ha, balans mellan arbete, rekreation, kultur och samhällsservice.

Engagerade medborgare deltar i och tar ansvar för skapandet av vår gemensamma välfärd.

Vi tar till vara på varandras olikheter och erfarenheter så att samhället och alla människor kan utvecklas.

Vi är trygga i oss själva och i våra relationer till omvärlden. Vi värnar vår självständighet för att kunna välja de vägar och samarbetsformer som är bäst för hela Älvsbyn. Företagsamma människor och konkurrenskraftiga företag i gemenskap leder Älvsbyn vidare i en hållbar utveckling.

Vi behöver en mångfald av kompetenser och möjligheter till lärande för att stå väl rustade för att möta utmaningar beträffande energi, miljö och hushållande med resurser. Älvsbyn kännetecknas av att göra rätt saker och göra saker rätt. Tillsammans lever vi gott i framtidsrika Älvsbyn.

Styrdokument

Fullmäktige har antagit ett antal planer, innehållande långsiktig inriktning för kommunen som geografiskt område eller som organisation. Planerna kan även avse en viss sektor eller funktion i samhället. Dessa styrdokument utgör tillsammans med visionen den långsiktiga styrningen. Det som är styrande för den kommande planeringsperioden ingår däremot i denna strategiska plan.

Förutom planer och program finns reglementen och riktlinjer för verksamheten i syfte att tydliggöra ansvarsfördelning samt uppnå ett effektivt och ändamålsenligt användande av kommunens resurser.

Kommunens styrkort

Fullmäktige fastställer det kommungemensamma styrkortet som gäller för en fyraårsperiod med start ett år in på mandatperioden. Årsmålen revideras årligen.

(Infoga styrkort på nästa sida, liggande)

STRATEGISK PLAN – STYRKORT 2022

PERSPEKTIV	STRATEGISKA MÅL	ÅRSMÅL 2022
Medborgare/kund	Höja livskvalitén för och samhällsengagemanget hos medborgarna	Behålla nuvarande och att behålla nuvarande och skapa flera attraktiva och inkluderande mötesplatser
Medborgare/kund	Öka förståelse för den kommunala verksamheten	Öka och förbättra medborgardialogen
Medborgare/kund	Förbättra servicen för våra medborgare	Öka tillgängligheten för våra medborgare till den kommunala verksamheten
Ekonomi	Hushålla med kommunens resurser	Öka följsamheten mot upprättade avtal
Ekonomi	Anpassa ambitionsnivå, resurser och behov	Öka användandet av relevanta mätetal/jämförelsetal i alla verksamheter
Utveckling	Öka medborgarantalet	Öka marknadsföringen (kvalité och kvantitet) på marknadsföringen av kommunens potential
Utveckling	Hela Älvsbyn är en attraktiv plats att bo och leva på	Skapa bättre förutsättningar för att fortsätta att bo och leva i byarna
Utveckling	Älvsbyn är ett långsiktigt hållbart samhälle	Effektivisera energianvändningen med 34% jmf 2005
Medarbetare	Älvsbyns kommun är en attraktiv arbetsgivare	Öka användandet av friskvård.
Medarbetare	Ökad samverkan med närområdet	Öka antalet samverkansområden med närkommuner
Medarbetare	Ständiga förbättringar/verksamhetsutveckling	Identifiera och utveckla arbetsprocesser bland annat med stöd av digitalisering
Medarbetare	Utveckla ledarskapet	Öka antalet chefsutvecklingsaktiviteter

Verksamhetsutveckling

Målet med verksamhetsutveckling är att öka organisationens resurseffektivitet och genom det skapa ett politiskt handlingsutrymme för framtiden.

Verksamhetsutveckling handlar om det organisationsinterna perspektivet. Här är det den inre effektiviteten som ska ökas. Det innebär ett kontinuerligt arbete med att hela tiden utveckla och effektivisera verksamheten och anpassa den efter rådande förhållanden, behov och krav. Verksamhetsutveckling är ett brett område som handlar om att hitta effektiva processer, utvecklande arbetssätt och bra systemstöd. Verksamhetsutveckling innebär utveckling av en befintlig verksamhet och i vissa fall utveckling av en ny verksamhet. Detta får ofta effekter även på organisationens utformning.

Det finns många olika verktyg att använda sig av när man vill arbeta systematiskt med verksamhetsutveckling. Ett sådant verktyg är ständiga förbättringar. Grunden för verksamhetsutveckling med hjälp av ständiga förbättringar kan sägas vara att ”allt går att göra bättre”. Den bärande tanken är att det alltid finns något sätt att åstadkomma högre kvalitet till lägre kostnad. Ständiga förbättringar är något som bör sitta i ryggmärgen hos alla medarbetare.

En väl fungerande verksamhetsutveckling kräver en organisationsstruktur som har ett brukarorienterat förhållningssätt och handlar om att hela tiden ha klart för sig vem jag finns till för. Ett arbete med ständiga förbättringar måste präglas av att alla i organisationen deltar. Att alla ser och förstår att det är vårt gemensamma ansvar att aktivt arbeta för att identifiera svagheter och brister i verksamheten och vara med och bidra till att dessa åtgärdas. För att kunna identifiera svagheter och brister måste det finnas ett klimat där det är tillåtet att ifrågasätta existerande rutiner och arbetssätt, och ge förslag på förbättringar.

Verksamhetsföreträdare förutsätts ta in influenser utifrån i syfte att utveckla den egna verksamheten.

Utvecklingsarbete

Under 2020 har följande utvecklingsarbeten genomförts eller påbörjats:

- Genomlysning och utveckling av äldreomsorgen
- Genomlysning och anpassning Stöd till individ och familj
- Översyn familjehem
- Kostnadseffektiv samverkan mellan Hälso- och sjukvård, äldreomsorg samt LSS respektive omsorgsverksamheten
- Ny skolstruktur
- Förstudie avtalssamverkan inom socialtjänsten
- Upphandling Gemensam IT-plattform i Norrbotten
- Mellankommunal samverkan med Piteå om gemensam räddningstjänst
- Avtalssamverkan med Piteå kommun avseende budget- och skuldrådgivning
- Utöka mellankommunal samverkan inom ramen för Norrbottens e-nämnd.

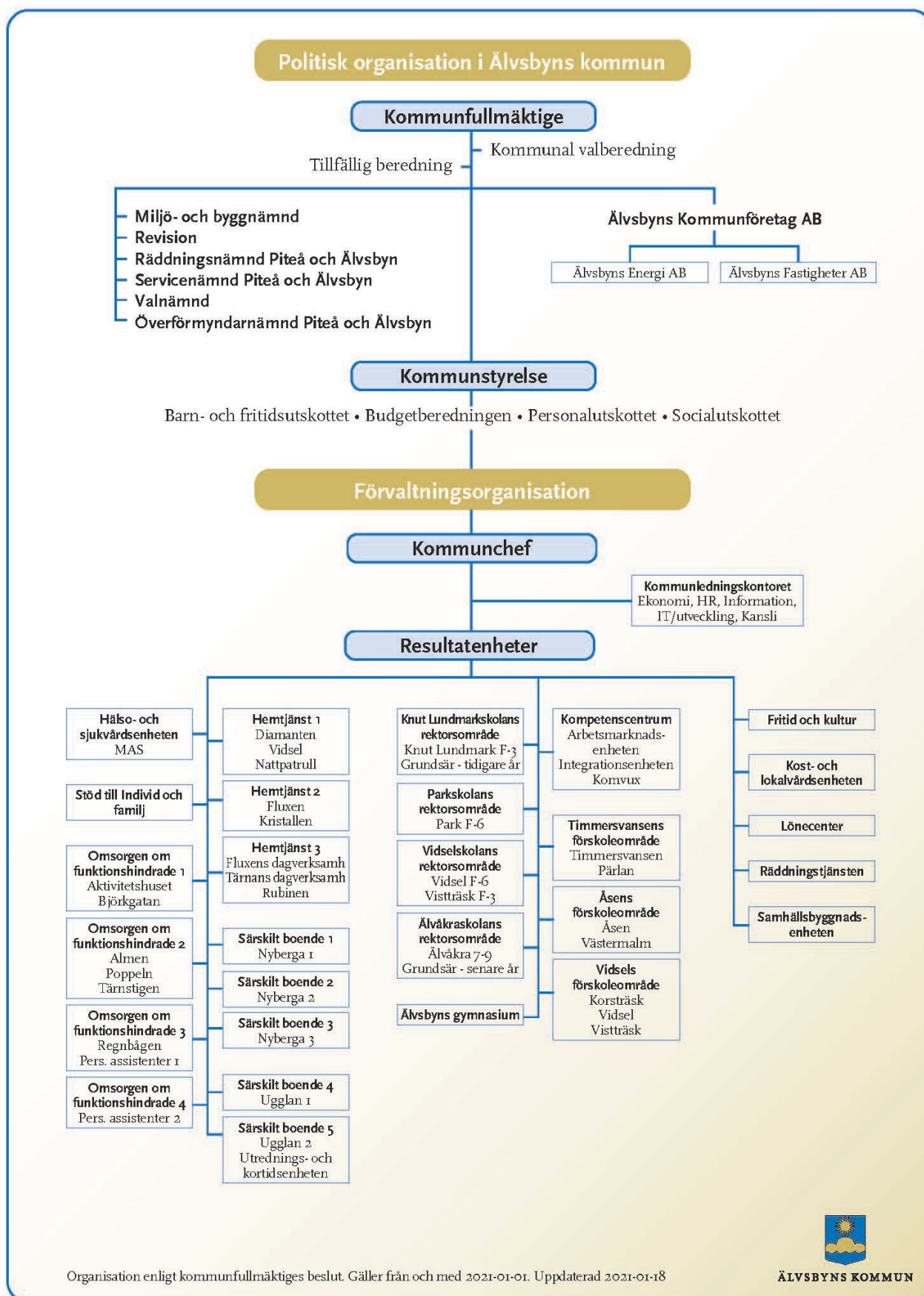
Under 2021 har följande utvecklingsarbeten genomförts eller påbörjats:

- Servicenämnden avvecklas och samverkansavtal för lönecenter upprättas
- Genomlysning av kommunens kommunikations-, informations- och marknadsföringsarbete
- Utveckling av gemensamt verksamhetssystem för socialtjänsten inom ramen för Norrbottens e-nämnd
- Utvecklingsplaner påbörjade för Kanisområdet, Älvåkra (ishall och fotbollsplan) och Selholmen
- Utredning av Åsens förskola
- Genomlysning av bolagsutredningen
- Genomlysning av kostfunktionen
- Driftsättning av gemensamt Datacenter Norrbotten
- Utredning av innehåll och drift av nya sim- och sporthallen

Under 2022 planeras följande utvecklingsarbeten

- Utveckla kommunens kommunikations-, informations- och marknadsföringsarbete utifrån genomlysning
- Förbereda driftsättning av gemensamt verksamhetssystem för socialtjänsten inom ramen för Norrbottens e-nämnd inför start 2023
- Beslut och prioriteringar av utvecklingsplaner för Kanisområdet, Älvåkra (ishall och fotbollsplan) och Selholmen
- Beslut om lokalförsörjning förskola
- Utredda hur kommunens uppdragsverksamhets ska organiseras
- Beslut och verkställighet om kostutredning
- Start ny sim- och sporthall
- Fördjupad samverkan med Piteå kommun
- Stärka Älvsbyns roll i bostads- och arbetsmarknadsregionen femkanten (Luleåregionen)

Organisationsskiss



Ekonomisk översikt

Resultatet

Resultatutveckling

I kommunallagen stadgas om en balanserad budget. Det vill säga att balans ska finnas mellan kostnader och intäkter. Förutom detta ska kommunen leva upp till att ha en god ekonomisk hushållning..

	Budget 2022, mkr	Plan 2023, mkr	Plan 2024, mkr
Årsresultat	10,3	23,5	29,8

Utdebitering

Kommunens budget för 2022 och planen 2023 och 2024 är beräknad på en oförändrad utdebitering (kommunalskatt) för Älvsbyns kommun jämfört med år 2021. Skattesatsen uppgår för planperioden uppgår till 22,45 öre per skattekrona.

Skatteintäkter och utjämning

Bedömningen av kommunens skatte- och statsbidragsintäkter bygger på Sveriges kommuner och landstings prognos från september 2021.

	Budget 2022, mkr	Plan 2023, mkr	Plan 2024, mkr
Skatteintäkter	395,4	410,2	423,8
Generella statsbidrag/utjämning	191,8	186,1	185,1
Summa	587,2	596,3	608,9

Skatteintäktsprognosen bygger på en minskad befolkning 30 personer årligen under planperioden. Befolkningen utgår från kommunens befolkning 2020-11-01 på 8 043 invånare.

Nettokostnadernas andel av skatteintäkter, generella statsbidrag och utjämning

Nettokostnadernas andel av skatteintäkter och utjämning visar hur stor andel av dessa intäkter som går åt till den löpande verksamheten. En hög andel gör kommunen känslig för förändringar av skatteintäkter, generella statsbidrag och utjämningsbidrag och en andel på över 100 % innebär dessutom att verksamheternas nettokostnader (inkl avskrivningar) är högre än kommunens skatteintäkter, generella statsbidrag och utjämning.

	Budget 2022, %	Plan 2023, %	Plan 2024, %
Nettokostnadernas andel av skatteintäkter, generella statsbidrag och utjämning	97,8	95,7	94,7

Årets resultat i % av skatteintäkter, generella statsbidrag och utjämning

Den långsiktiga målsättningen är att årets resultat i % av skatteintäkter och statsbidrag ska uppgå till minst 2 %. För åren 2023 och 2024 i planen uppnås kommunens målsättning om ett årsresultat som uppgår till minst 2 % av skatteintäkter och statsbidrag

	Budget 2022, %	Plan 2023, %	Plan 2024, %
Årets resultat i % av skatteintäkter, generella statsbidrag och utjämning	1,7	3,9	4,9

Ekonomiska driframar till verksamhetsområdena

Fullmäktige fastställde de ekonomiska driframarna till verksamhetsområdena under juni 2021. I den strategiska planen erhåller respektive verksamhetsområde en budgetram för åren 2022 till 2024.

Mkr	Budget 2022, mkr	Plan 2023, mkr	Plan 2024, mkr
Verksamhetsramar	540,5	550,3	550,4

Internräntan har beräknats till 1,0 % i enlighet med SKR:s rekommendation.

Centralt budgeterade verksamhetskostnader

I likhet med tidigare år har löneökningar budgeterats som ett centralt anslag.

Mkr	Löneökning 2022	Löneökning 2023	Löneökning 2024
Budget	15,6	24,9	27,2

Anslaget kommer att fördelas ut till verksamhetsområdena i takt med att effekten av löneavtalen blir kända.

Vidare finns även kompensation för kostnadsökningar som ett centralt anslag i planen för åren 2023 och 2024 medan budgeten 2022 inte innehåller någon kompensation för kostnadsökningar.

Inköp av arbetsdatorer har även det budgeterats som en central kostnad i planen för åren 2022 till 2024.

Pensionskostnader och pensionsåtagandet

Kommunens pensionsåtagande redovisas enligt den så kallade blandmodellen vilken innebär att det utöver skuldsättningen i balansräkningen finns ett stort åtagande för pensioner som redovisas som ansvarsförbindelse. Dessa belastar kommunens resultat löpande när utbetalningar sker. Prognosen för kommande år utgår ifrån KPA:s beräkning per 2021-08-31

	Budget 2022, mkr	Plan 2023, mkr	Plan 2024, mkr
Pensionskostnader	18,4	15,3	14,4

Investeringar

Investeringarna bedöms nu under hela planperioden helt kunna finansieras med egna medel.

Kommunen leasar samtliga fordon som verksamheten är i behov. Inventarier med en livslängd på högst 3 år och ett inköpspris understigande ett basbelopp ska klassificeras som driftskostnad.

	Budget 2022, mkr	Plan 2020, mkr	Plan 2021, mkr
Investeringar	11,8	7,0	6,7

Planen innehåller en specifikation av investeringsbudgeten för 2022 samt planen för 2023 och 2024.

Finansiering

Skuldförvaltning

Kommunen har under 2021 lånat upp 65 mkr och planerar nu att under 2022 lån upp ytterligare 55 mkr. Förutom detta har kommunen även ett lån som vid ingången av planperioden uppgår till 13,1 mkr lånet är kopplat till en underliggande fordran på Älvsbyns energi AB.

För planperioden planeras amortering om 1,3 mkr årligen.

Vid upplåning, vilket även avser omsättning av lån, ska former väljas som medger en låg riskkostnad och lägsta möjliga finansieringskostnad. Finansnettot har beräknats till -1,9 mkr för 2022.

Kapitalförvaltning

Kommunens mål är att placera 3 mkr årligen för att möta kommande pensionsutbetalningar. I kommunens plan återfinns en placering på 3 mkr årligen under planperioden. Medlen ska förvaltas så att långsiktig god avkastning, tillfredställande riskspridning samt så att betryggande säkerhet uppnås.

Likviditetsförvaltning

Kommunens likviditet ska alltid vara så stor att en hög betalningsberedskap kan upprätthållas. De likvida medlen ska vid varje tidpunkt under året vara positiva. Inom givna riskramar ska avkastningen på likviditetsförvaltning maximeras.

Ekonomiska sammanställningar

Driftbudget, tkr	2022	2023	2024
Politik	3 985	3 985	3 985
Revision	957	957	957
Överförmyndare	1 156	1 156	1 156
Kommunövergripande	30 368	29 618	29 618
Löner och pensioner	0	0	0
Kost och lokalvård	16 656	16 656	16 656
Näringsliv	4 936	4 936	4 936
Miljö och bygg	4 498	4 298	4 298
Räddningstjänst	9 326	9 326	9 326
Fritid och kultur	11 198	11 198	11 198
Förskola	37 195	37 195	37 195
Grundskola	88 854	88 854	88 854
Gymnasieskola	45 369	45 369	45 369
Komvux och Integration	7 612	7 612	7 612
Stöd till Individ och Familj	36 659	36 659	36 659
Särskilt boende	60 370	60 370	60 370
Hemtjänst	41 926	41 926	41 926
Hälsa- och sjukvård	25 190	25 190	25 190
Omsorg om funktionshindrade	32 622	32 622	32 622
Personlig assistans	15 598	15 598	15 598
Fastigheter, parker och fritidsanl	52 439	62 789	62 789
Gator	13 619	13 914	14 109
Verksamhetens ramar	540 533	550 228	550 423
Verksamhets gemensamma kostnader			
Kompensation för kostnadsökningar	0	4 200	8 700
Kompensation för löneökningar	15 641	24 941	27 241
Pensionskostnader	18 420	15 300	14 386
Medel till Ks förfogande	2 000	2 000	2 000
Utbytesdatorer	2 155	2 155	2 155
Finansiering	-3 812	-5 416	-5 278
Verksamhetens nettokostnader	574 937	593 408	599 627

Resultatbudget, tkr	2022	2023	2024
Verksamhetens nettokostnader	-550 805	-539 626	-545 879
Avskrivningar	-24 131	-31 068	-30 839
Verksamhetens nettokostnader	-574 936	-570 694	-576 718
Skatteintäkter	395 462	410 207	423 791
Generella statsbidrag och utjämning	191 833	186 055	185 108
Verksamhetens resultat	12 359	25 568	32 181
Finansiella intäkter	512	512	512
Finansiella kostnader	-2 446	-2 613	-2 870
Årets resultat/resultat efter finansiella poster	10 425	23 467	29 823

Investeringsbudget, tkr	2022	2023	2024
Fiberutbyggnad	500	300	300
Serverrum, noder samt nätverksutrustning	300	200	200
Minska matsvinn, Knut Lundmark- samt Parkskolan	110	0	0
1 kombi och 1 singeldiskmaskin	120	120	0
Granul/kombidiskmaskin	0	222	0
Tunneldiskmaskin	270	0	0
Städmaskiner. High speed	0	0	100
Kokgryta med omrörare	0	0	180
Dietspis	0	175	0
Iordningställa industritomter Nyfors	216	0	0
Arbetsdatorer förskollärare	300	0	0
Ljudabsorbenter byarnas förskolor	175	0	0
Cyckelförråd Korsträsk förskola	40	0	0
Utemiljö Visträsk förskola	374	0	0
Solskydd vid alla förskolor, ute och inne	1 000	0	0
Projektörer till K.L skolan	130	0	0
Verksamhetsystem till skolan	500	0	0
1:1 dator i skolan	700	700	0
Möbler Älvåkra skolan	50	50	0
Lärarmiljöer, möbler	300	0	0
Teknisk utrustning Parkskolan	95	95	95
Möbler huvudentren Älvåkra skolan	50	0	0
Utemiljö Vidselskolan	741	0	0
Mörkläggningsgardiner, Älvåkra skolan	100	50	0
Digitalt låssystem	1 000	0	0
Ombyggnad av förråd till medicinrum	300	0	0
Elsängar till särskilda boenden	273	273	273
Styr och uppkoppling	500	0	0
Ny rink befintlig ishall	1 450	0	0
Fiberkoppling ryttarföreningen	250	0	0
Smedjevägen, Korsträsk	750	0	0
Medborgargatan	450	4 000	3 000
Trädgårdsgatan	0	500	2 300
GC- vägar, Nyfors	275	0	0
GC-vägar, återställning och punktinsatser	300	300	300
Borttagande av hinder, anläggande av cykelparkering	80	0	0
Trottoar, Nygrensvägen	125	0	0
Summa investeringar	11 824	6 985	6 748

Finansbudget, tkr	2022	2023	2023
DEN LÖPANDE VERKSAMHETEN			
Årets resultat	10 425	23 467	29 823
Justering för avskrivningar	24 131	31 068	30 839
Justering för förändrad avsättning	629	3 089	4 989
Ökning/minskning kortfristiga fordringar	0	0	0
Ökning/minskning kortfristiga skulder	0	0	0
Kassaflöde från den löpande verksamheten	35 185	57 624	65 651
INVESTERINGSVERKSAMHETEN			
Nettoförändring materiella anläggningstillgångar	99 024	6 985	6 748
Kassaflöde från investeringar	99 024	6 985	6 748
FINANSIERINGSVERKSAMHETEN			
Amortering av skuld	-1 275	-1 275	-1 275
Minskning av långfristiga fordringar	1 275	1 275	1 275
Avsättning för att möta pensionsutbetalningar	-3 000	-3 000	-3 000
Upptagna lån	55 000	0	0
Kassaflöde från finansverksamheten	52 000	-3 000	-3 000
ÅRETS KASSAFLÖDE	-11 839	47 639	55 903

Balansbudget, tkr	2022	2023	2024
TILLGÅNGAR			
Materiella anläggningstillgångar	423 574	399 491	375 400
Finansiella anläggningstillgångar	22 870	21 595	20 320
Kortfristiga fordringar	39 788	39 788	39 788
Likvida medel	71 007	121 646	180 549
Summa tillgångar	557 239	582 520	616 057
SKULDER OCH EGET KAPITAL			
Eget kapital	273 125	296 592	326 415
Avsättningar för pensioner	31 039	34 128	39 117
Långfristiga skulder	131 794	130 519	129 244
Kortfristiga skulder	121 281	121 281	121 281
Summa skulder och eget kapital	557 239	582 520	616 057