



Piteå kommun



ÄLVSBYNS  
KOMMUN

# Handlingsprogram för skydd mot olyckor

Dokumentnamn	Dokumenttyp	Senast reviderad	Beslutsinstans
Handlingsprogram för skydd mot olyckor	Program	2020-10-26 KF § 96	Kommunfullmäktige
Dokumentansvarig/processägare	Version	Diarienummer	Giltig till
KLF och Räddningstjänsten Piteå-Älvsbyn	1	20GRN95 307/20-180	2024-12-31
Dokumentinformation	Handlingsprogrammet avser Piteå och Älvsbyns kommuner och är avgränsat till att behandla de risker för olyckor som kan föranleda räddningsinsats.		
Dokumentet gäller för	Piteå och Älvsbyns kommuner		



## Innehållsförteckning

Handlingsprogram för skydd mot olyckor .....	1
Begreppsförklaringar.....	3
Bakgrund och syfte.....	4
Avgränsning .....	4
Lag (2003:778) om skydd mot olyckor.....	5
Kommunens huvuduppdrag .....	5
Räddningstjänst enligt LSO .....	5
Beskrivning av kommunernas geografiska område .....	7
Infrastruktur.....	7
Piteå kommun.....	7
Älvsbyns kommun.....	8
Risker .....	9
Farlig verksamhet enligt LSO, samt Seveso .....	9
Skogsbränder.....	10
Klimatförändringar.....	10
Prioriterade riskområden i Piteå och Älvsbyns kommuner.....	10
Bränder .....	11
Barn- och ungdomsolyckor .....	11
Trafikolyckor.....	11
Vattensäkerhet.....	12
Översvämning .....	13
Säkerhetsmål .....	14
Nationella mål .....	14
Kommunernas övergripande säkerhetsmål .....	14
Riskområde – Bränder.....	14
Säkerhetsmål – Bränder .....	14
Prestationsmål - Bränder .....	14
Riskområde – Barn- och ungdomsolyckor.....	16
Säkerhetsmål – Barn- och ungdomsolyckor.....	16
Prestationsmål – Barn- och ungdomsolyckor.....	16
Riskområde – Trafikolyckor .....	17
Säkerhetsmål – Trafikolyckor .....	17
Prestationsmål– Trafikolyckor .....	17
Riskområde – Vattensäkerhet.....	17
Säkerhetsmål – Vattensäkerhet .....	17
Prestationsmål– Vattensäkerhet .....	18
Riskområde – Naturolyckor (översvämning, erosion, slamströmmar och skred).....	18
Säkerhetsmål – Naturolyckor .....	18
Prestationsmål– Naturolyckor .....	18
Genomförande.....	19
Uppföljning och utvärdering .....	19
Hur kommunernas verksamhet är ordnad och hur den planeras .....	20
Organisationen .....	20
Förebyggande verksamhet.....	20
Tillsyn.....	20



Operativ verksamhet .....	20
Resurser .....	21
Ledning .....	22
Kompetenskrav .....	23
Tid från olycka till hjälp .....	23
Insattid .....	23
Olycksutredning .....	24
Övningsverksamhet i Räddningstjänsten Piteå – Älvsbyn .....	24
Alarmering och kommunikation .....	24
Varning av allmänheten .....	25
Brandvatten .....	25
Sjöräddningstjänst och miljöräddningstjänst till sjöss .....	26
Insatsförmåga vid höjd beredskap .....	26
Samverkan .....	27
Stöd till andra myndigheter .....	27
Operativ samverkan .....	27
Samverkan mellan kommuner .....	27
Samverkan med Region Norrbotten .....	27
Bilaga A Styrande dokument och verksamhetsplaner .....	29
Bilaga B Förmåga räddningstjänst-personal i Piteå kommun .....	30
Räddningstjänstpersonal heltid Piteå .....	30
Räddningstjänstpersonal i beredskap Piteå .....	30
Räddningstjänstpersonal i värn .....	31
Bilaga C Förmåga räddningstjänst-personal i Älvsbyns kommun .....	32
Räddningstjänstpersonal i beredskap Älvsbyn .....	32
Räddningstjänstpersonal i beredskap Vidsel .....	32
Bilaga D Kompetenskrav Räddningstjänsten Piteå – Älvsbyn .....	34
Bilaga E Insattider Räddningstjänsten Piteå – Älvsbyn .....	35
Bilaga F Sjö – och miljöräddningsansvar .....	37
Bilaga G Samverkansavtal för Räddningstjänsten Piteå- Älvsbyn .....	38



# Begreppsförklaringar

FRG – Frivilliga resursgruppen.

FSO - Förordning (2003:789) om skydd mot olyckor.

GRIB – Grundutbildning för räddningstjänstpersonal i beredskap.

IDA - Myndigheten för samhällsskydd och beredskaps statistik- och analysverktyg.

IVPA – I väntan på ambulans.

Kommunerna - Piteå och Älvsbyns kommuner.

LBE – Lag (2010:1011) om brandfarliga och explosiva varor.

LSO - Lag (2003:778) om skydd mot olyckor.

MSB - Myndigheten för samhällsskydd och beredskap.

POSOM - Psykiskt och socialt omhändertagande.

Prestationsmål – Beskriver vilka konkreta åtgärder och styrmedel kommunen eller någon annan aktör tänker använda för att uppnå ett säkerhetsmål.

RIB - Räddningstjänstpersonal i beredskap.

RCB - Räddningschef i beredskap.

Räddningsnämnden - Gemensam Räddningsnämnd Piteå – Älvsbyn.

SBA – Systematiskt brandskyddsarbete.

SCB – Statistikmyndigheten SCB.

Säkerhetsmål - Beskriver tillståndet hos den enskilde, såväl juridisk som enskild person, när det gäller nivån på skyddet och säkerheten.

VMA – Viktigt meddelande till allmänheten.



## Bakgrund och syfte

Enligt Lag (2003:778) om skydd mot olyckor ska en kommun ha handlingsprogram för förebyggande verksamhet och räddningstjänst.

Piteå och Älvsbyns kommuner har kommit överens om att från och med den 1 januari 2020 inrätta en gemensam nämnd för räddningstjänstverksamhet, *Gemensam Räddningsnämnd Piteå – Älvsbyn* fortsättningsvis kallad Räddningsnämnden. Piteå kommun är värdkommun och den gemensamma nämnden ingår i Piteå kommuns organisation. Piteå och Älvsbyns kommuner har sedan 1 januari 2020 även en gemensam räddningstjänst och har därför valt att ha ett kommungemensamt handlingsprogram som omfattar både räddningstjänst- och förebyggande verksamhet. Handlingsprogrammet fungerar som ett politiskt styrdokument som beskriver Piteå och Älvsbyns kommuners mål för kommunernas verksamhet samt arbetet med att förebygga och hantera olyckor som kan leda till räddningsinsatser. Handlingsprogrammet fungerar även som information till den enskilde samt som underlag för statens tillsyn.

Kommunfullmäktige i vardera kommunen ansvarar för beslut om handlingsprogrammet medan kommunstyrelsen ansvarar för implementering, samordning och uppföljning.

Handlingsprogrammet ska antas av kommunfullmäktige för varje ny mandatperiod och kan ses som kärnan i det systematiska säkerhetsarbetet som kommunerna arbetar med.

### Avgränsning

Handlingsprogrammet är avgränsat till att behandla de risker för olyckor som kan föranleda räddningsinsats.

Handlingsprogrammet omfattar inte riskområden och prestationsmål som finns i andra styrande dokument så som verksamhetsplaner, klimatanpassningsplan och riktlinjer. Mycket av det förebyggande arbetet grundar sig i kommunernas styrande dokument och de olika förvaltningarnas/enheternas verksamhetsplaner som kommunfullmäktige beslutar om, se bilaga A för förteckning. Mål och åtgärder för kommunernas säkerhetsskydd och extraordinära händelser behandlas även de i andra dokument.

Fallolyckor har tagits bort ur handlingsprogrammet då en fallolycka som leder till räddningsinsats är ovanligt. De flesta fallolyckorna sker när äldre ramlar i hemmet och att förebygga fallolyckor ingår i socialtjänstens samt i andra förvaltningars och enheters främjande och förebyggande arbete.



# Lag (2003:778) om skydd mot olyckor

Lag (2003:778) om skydd mot olyckor (LSO), infördes första januari 2004. I LSO ställs tydliga krav på den enskilde och dennes ansvar att skydda sig mot olyckor. Med den enskilde avses privatpersoner, företag och organisationer. Den grundläggande principen är att enskild fysisk eller juridisk person själv ska vidta och bekosta åtgärder för att förhindra olyckor. Först om och när den enskilde inte själv eller med hjälp av någon annan kan klara av en olyckssituation kan det allmänna få ett ansvar att ingripa.

## Kommunens huvuduppdrag

Kommunen har vissa skyldigheter enligt LSO vilket även visar sig i de uppdrag som kommunen har.

- Samordna – Kommunen ska ta initiativ till att samordna olycksförebyggande och skadebegränsande verksamhet inom kommunen. Avsikten är inte att kommunen ska ta över ett ansvar som någon annan myndighet eller någon enskild har.
- Underlätta för den enskilde - Kommunen ska underlätta för den enskilde att själv bidra till sin egen säkerhet samt kunna fullgöra sina skyldigheter. Det kan gälla ett ökat allmänt säkerhetsmedvetande, brandskydd, första hjälpen, vattensäkerhet m.m. och ske i form av rådgivning, information och utbildning.
- Undersöka - Efter en räddningsinsats ska kommunen i skälig utsträckning undersöka olyckan, dess orsak, olycksförlopp och hur insatsen genomförts.
- Sotning och brandskyddskontroll - Kommunen ska i brandförebyggande åtgärd ansvara för att sotning utförs. Kommunen kan själv föreskriva hur sotning ska ske.
- Tillsyn - För att kontrollera lagens efterlevnad ska kommunen utöva tillsyn. Denna ska vara behovsanpassad och i första hand riktas mot mer riskfyllda byggnader och anläggningar.
- Räddningstjänst - För att förhindra och/eller begränsa skador på människor, egendom och miljö är räddningstjänsten samhällets stöd till den enskilde vid olyckshändelser eller överhängande risk för olyckshändelser.
- Handlingsprogram - Handlingsprogram för skydd mot olyckor ska vara en kommunal process som baseras på den lokala riskbilden, handlingsprogrammen formulerar målen för räddningstjänst och den förebyggande verksamheten med syfte att minska olyckors förekomst och konsekvenser.

## Räddningstjänst enligt LSO

Med räddningstjänst avses, enligt 1 kap. 2 § och 4 kap. 1-6 §§, de räddningsinsatser som staten eller kommunerna ska svara för vid olyckshändelser och överhängande fara för olyckshändelser. Där det är nödvändigt att samhället träder in med hjälp utförs räddningsinsatser. Detta för att hindra och begränsa skador på människor, egendom eller i miljön. Behovet att samhället stöder med räddningstjänståtgärder definieras av att följande kriterier ska vara uppfyllda:

- Behovet av ett snabbt ingripande.
- Det hotade intressets vikt.
- Kostnaderna för insatsen.
- Omständigheterna i övrigt.

Lagen om skydd mot olyckor fastställer följande som statlig räddningstjänst:



- Fjällräddningstjänst.
- Sjöräddningstjänst.
- Flygräddningstjänst.
- Efterforskning av försvunna personer i andra fall.
- Miljöräddningstjänst till sjöss.
- Räddningstjänst vid utsläpp av radioaktiva ämnen och sanering efter sådana utsläpp från en kärnteknisk anläggning.

All övrig räddningstjänst är ett kommunalt ansvar.



# Beskrivning av kommunernas geografiska område

Piteå som kommun är vidsträckt, med sin yta på 3100 km<sup>2</sup> är kommunen större än hela Blekinge län. Inom kommunens gränser finns över fyrtio byar av olika storlek. Kommunen omfattar skärgård, kustlandskap men även inland. Piteå ligger vid Bottenvikens kust, ungefär 90 mil norr om Stockholm och 15 mil söder om polcirkeln. 2019 hade Piteå en folkmängd på 42 281 invånare<sup>1</sup>. Piteå är en stark handels- och konferensstad med många evenemang och anläggningar som lockar både pitebor och besökare utifrån. Inom kommunen finns även stora industrier och anläggningar klassade som farlig verksamhet enligt 2 kap. 4§ i LSO.

Älvsbyns kommun är beläget i södra delen av länet. Strax söder om polcirkeln, en knapp timmes bilresa bort från Luleå, Piteå, Boden och Arvidsjaur. Störst är centralorten Älvsbyn och de största byarna är Vidsel, Korsträsk och Visträsk. Kommunen är 1713 km<sup>2</sup>, vilket gör det till Norrbottens minsta kommun till ytan. Avståndet till kusten från kommunens sydostligaste del är ca 30 km. Landskapet i Älvsbyn är starkt kuperat med berg och kraftigt nedskurna dalstråk som Piteälvens dalgång och det sjörika dalstråket kring Korsträsk och Visträsk. Höglandet är barrskogsklätt och har en kullig morän-myrterräng. 2019 hade Älvsbyn en folkmängd på 8066 invånare<sup>2</sup>. Inom kommunen finns även stora industrier såsom Polarbröd och Älvsbyhus

Piteälven som flyter genom kommunerna, är delvis vild och forsande och delvis lugnt rinnande

## Infrastruktur

### Piteå kommun

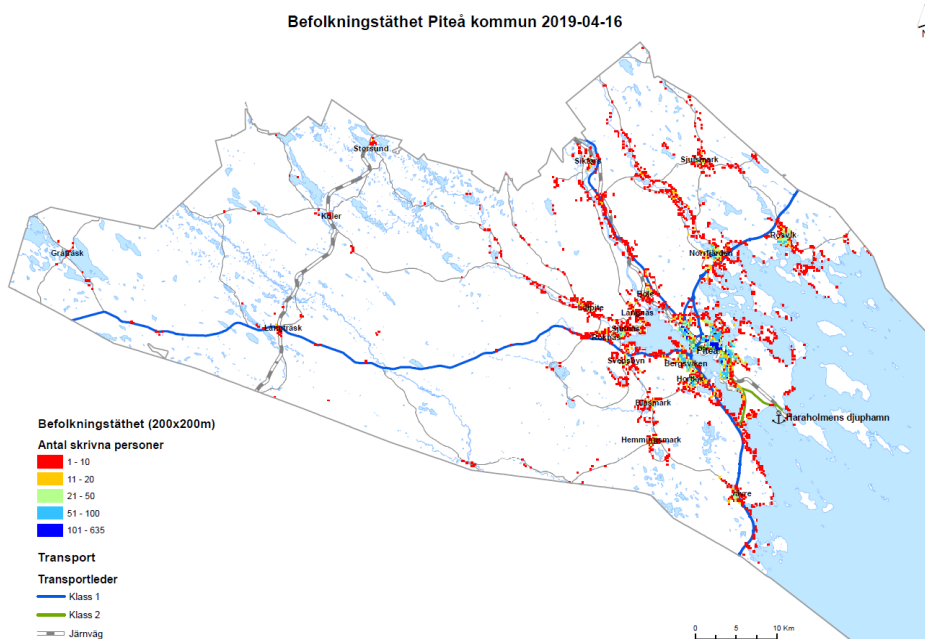
Närmaste flygplats ligger i Luleå kommun, sex mil norr om Piteå. Inom kommunen finns även Långnäs flygfält. Kommunen har tre vägar som är nationellt och internationellt viktiga, väg 373, väg 374 och E4 samt ett par viktiga transportleder som nyttjas av pendlare, turism och näringslivet i stort, se figur 1. Stambanan, övre Norrland går genom kommunen och Piteå Hamn, som är Bottenvikens ledande skogsprodukthamn, ligger även här.

---

<sup>1</sup> <https://www.scb.se/hitta-statistik/sverige-i-siffror/kommuner-i-siffror/#?region1=2581&region2=> (hämtad 2020-06-09)

<sup>2</sup> <https://www.scb.se/hitta-statistik/sverige-i-siffror/kommuner-i-siffror/#?region1=2560&region2=> (hämtad 2020-06-09)



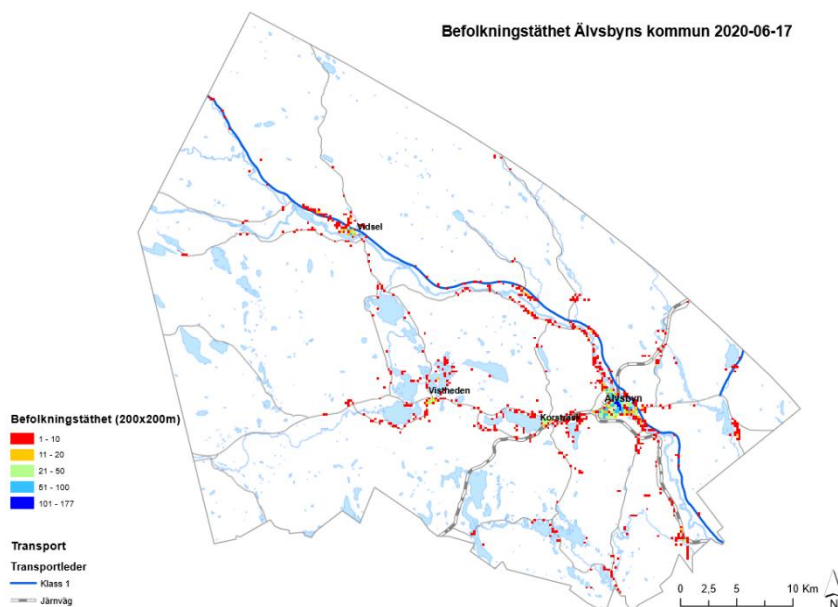


Figur 1. Karta över befolkningstäthet samt viktig infrastruktur i Piteå kommun

## Älvsbyns kommun

Inom Älvsbyns kommun finns två flygplatser som påverkar kommunen. Den ena är Vidsel flygplats som delvis ligger inom Arvidsjaurs kommun, och den andra är Höghedens flygfält för segelflyg i närheten av centrala Älvsbyn. Inom en timmes resväg ligger två flygplatser till; Luleå Airport utanför Luleå och Arvidsjaurs flygplats.

Stambanan och Pitebanan går båda genom centralorten och genom Älvsbyns kommun går även ett par viktiga transportleder, väg 94 och väg 374, se figur 2.



Figur 2. Karta över befolkningstäthet samt viktig infrastruktur i Älvsbyns kommun



## Risker

Kommunernas varierande demografi, geografi, infrastruktur och förekomst av industrier och farliga verksamheter medför en bred riskbild och därigenom ett brett spektra av hjälpbehov.

### Farlig verksamhet enligt LSO, samt Seveso

Vid vissa anläggningar bedrivs verksamhet som innebär fara för att en olycka ska orsaka allvarliga skador på människor eller miljön. Sådana anläggningar omfattas av skyldigheterna i 2 kap. 4§ i LSO. Vid de anläggningar som omfattas krävs en skälig beredskap som kompletterar kommunens beredskap för räddningsinsats. Det är länsstyrelsen som efter samråd med kommunerna beslutar vilka verksamheter som ska omfattas av kraven i 2 kap. 4§ i LSO.

Inom Piteå och Älvsbyns kommuners geografiska område finns även ett antal anläggningar som bedriver verksamhet där en olycka kan innebära att människor och miljön utanför anläggningens område drabbas. Anläggningar av denna typ omfattas av Lag (1999:381) om åtgärder för att förebygga och begränsa följderna av allvarliga kemikalieolyckor, även kallad Sevesolagstiftningen.

Anläggning	Risk	Kommun	Farlig verksamhet enligt 2 kap. 4§ LSO	Seveso lägre/högre
AB PiteEnergi	Brandfarliga och giftiga/hälsofarliga ämnen	Piteå	Ja	Nej
Flogas Sverige AB	Brandfarlig gas	Piteå	Ja	Ja, lägre
LTU Green Fuels	Brandfarliga och giftiga/hälsofarliga ämnen	Piteå	Ja	Nej
Olle Svenssons Partiaffär AB	Brandfarliga och giftiga/hälsofarliga ämnen	Piteå	Ja	Nej
Piteå Hamn AB	Brandfarliga och giftiga/hälsofarliga ämnen	Piteå	Ja	Nej
Piteå Transport AB	Brandfarliga och giftiga/hälsofarliga ämnen	Piteå	Ja	Ja, lägre
SCA Packaging Munksund AB	Brandfarliga och giftiga/hälsofarliga ämnen	Piteå	Ja	Nej



Skoogs tank AB	Brandfarliga och giftiga/hälssofarliga ämnen	Piteå	Ja	Ja, högre
Smurfit Kappa Kraftliner AB	Brandfarliga och giftiga/hälssofarliga ämnen	Piteå	Ja	Ja, lägre
SunPine	Brandfarliga ämnen	Piteå	Ja	Ja, lägre
Wibax AB	Frätande och hälssofarliga ämnen	Piteå	Ja	Ja, lägre
Wibax AB Haraholmen	Hälssofarliga ämnen	Piteå	Ja	Nej

Tabell 1. Verksamheter inom kommunerna som omfattas av 2 kap. 4§ LSO samt i vissa fall Sevesolagstiftningen

Utöver ovanstående anläggningar kan det i kommunerna även finnas dammanläggningar och bergtäkter som omfattas av 2 kap. 4§ LSO samt i vissa fall Sevesolagstiftningen.

## Skogsbränder

2014 och 2018 var två torra och varma år som resulterade i många skogsbränder, inte bara i Piteå, Älvsbyn och Norrbotten, utan stora delar av Sverige. Om klimatscenarier som forskarna förutspår slår in riskerar vi att stå inför fler och större skogsbränder än tidigare år.

## Klimatförändringar

För att Piteå kommun ska stå bättre rustad inför ett framtida klimat så arbetar kommunen med att ta fram en handlingsplan för klimatanpassning.

Älvsbyns kommun har ingen specifik klimatanpassningsplan, utan klimatanpassningen integreras i allt arbete.

## Prioriterade riskområden i Piteå och Älvsbyns kommuner

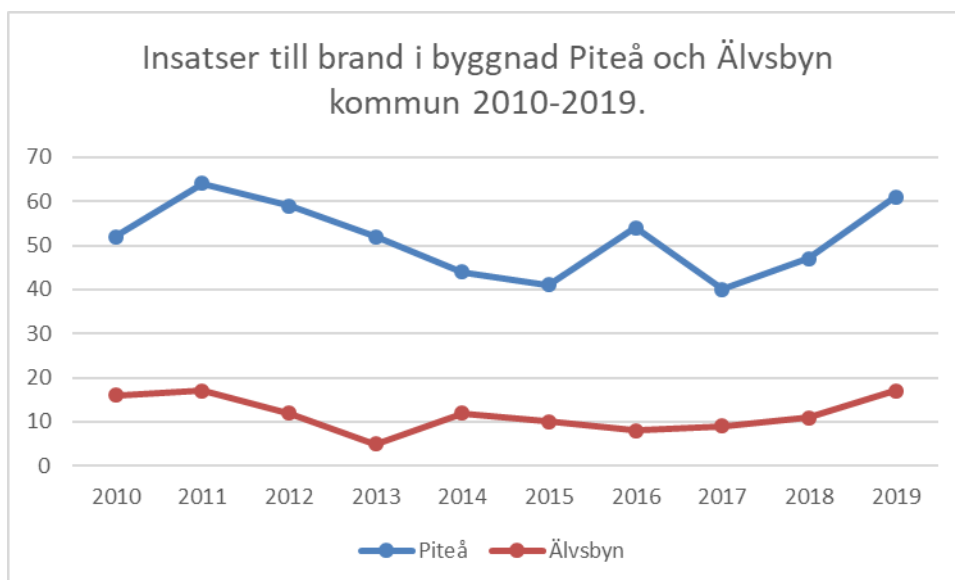
Piteå och Älvsbyns kommuner har 2019 vardera genomfört riskanalyser<sup>3</sup>. Analyserna, statistik samt två av Piteå kommuns strategiska områden; *Barn och unga* och *Livsmiljö*, utgör grunden för de val av riskområden kommunerna väljer att prioritera. Där statistikunderlaget är för osäkert för att siffror för kommunerna ska kunna redovisas används regional och nationell statistik. Riskområden och prestationsmål som hanteras i andra styrande dokument så som verksamhetsplaner, klimatanpassningsplan och riktlinjer omfattas inte i detta handlingsprogram, se bilaga A för förteckning.

<sup>3</sup> Piteå – Risk- och sårbarhetsanalys 2020-2023, Älvsbyn – Risk- och sårbarhetsanalys 2019-2022



## Bränder

Bränder leder till personligt lidande, stora ekonomiska skador och ibland dödsfall. År 2006 – 2015 har Sverige haft ett årligt genomsnitt av 110 personer döda i bränder.<sup>4</sup> Efter några år av nedåtgående trend syns de senaste åren en ökning vad avser antalet insatser till bränder i byggnader i Piteå och Älvsbyns kommuner.



Figur 3. Antalet insatser till brand i byggnad Piteå och Älvsbyns kommuner 2010-2019<sup>5</sup>

## Barn- och ungdomsolyckor

I Sverige avled 49 barn i åldrarna 0–17 år till följd av skadehändelse under 2016, hälften av dessa utgjordes av olycksfall. Drygt 15 500 barn blev inlagda på sjukhus till följd av skadehändelse och 86 % av dessa utgjordes av olycksfall. Samma år behandlades uppskattningsvis 140 000 barn inom öppenvården på en akutmottagning.<sup>6</sup>

## Trafikolyckor

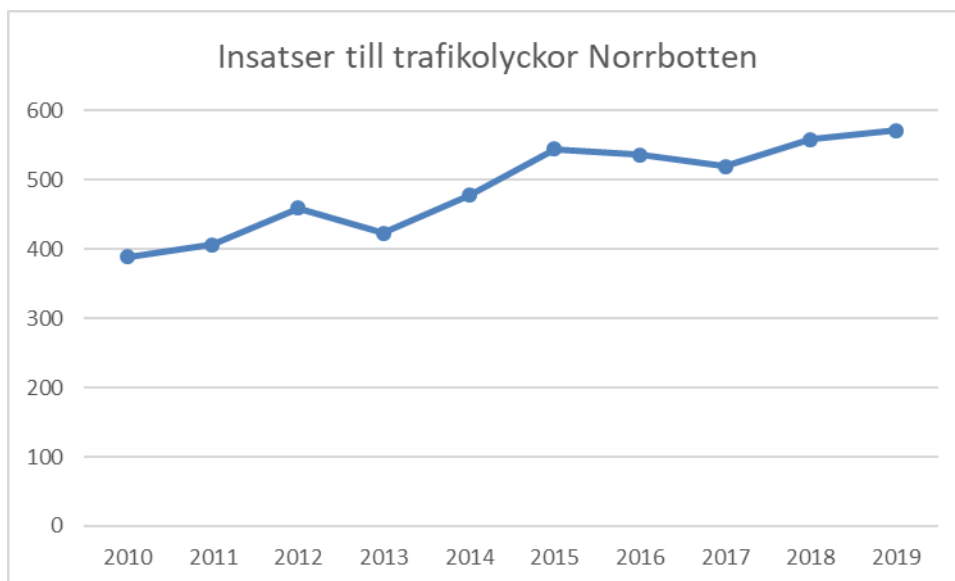
2018 hade Räddningstjänsten i Norrbotten 558 insatser gällande trafikolyckor. 112 av dessa skedde i Piteå kommun och 15 i Älvsbyns kommun. Samma år avled 324 personer till följd av vägtrafikolycka i Sverige, varav 17 i Norrbottens län.<sup>7</sup> Statistik från MSB visar att trenden för antalet insatser till trafikolyckor i Norrbotten är ökande de senaste åren.

<sup>4</sup> Myndigheten för samhällsskydd och beredskaps (MSB) statistik- och analysverktyg - IDA

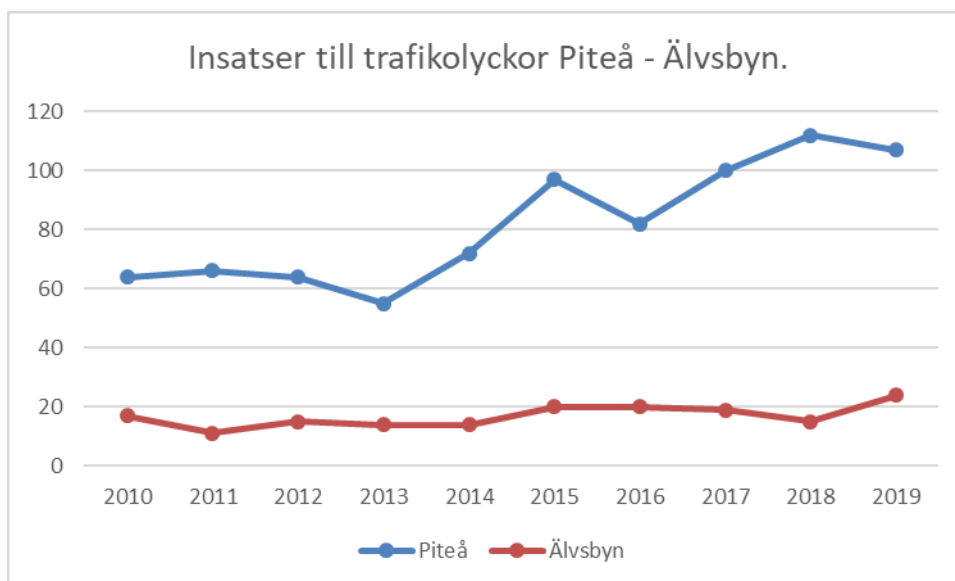
<sup>5</sup> MSB - IDA

<sup>6</sup> Socialstyrelsen - *Statistik om skador bland barn 2016*, Art.nr: 2017-11-5

<sup>7</sup> <https://www.transportstyrelsen.se/sv/vagtrafik/statistik/olycksstatistik/statistik-over-vagtrafikolyckor/>



Figur 4. Antalet insatser till trafikolyckor i Norrbottens län 2010-2019.<sup>8</sup>



Figur 5. Antalet insatser till trafikolyckor i Piteå och Älvsbyns kommuner 2010-2019.<sup>9</sup>

## Vattensäkerhet

Enligt preliminär statistik från Svenska livräddningssällskapet omkom 136 personer i drunkningsolyckor i Sverige under år 2018<sup>10</sup>. Antalet insatser till drunkning eller drunkningstillbud var 712<sup>11</sup> för Sverige och sammanlagt 4 st. för Piteå och Älvsbyns kommuner.<sup>12</sup>

<sup>8</sup> MSB - IDA

<sup>9</sup> MSB - IDA

<sup>10</sup> <https://svenskalivreddningssallskapet.se/media/1395/arssammanstallning-2018-uppdatt-20190820.pdf> (hämtad 2020-06-10)

<sup>11</sup> <https://ida.msb.se/ida2#page=657cfd60-9839-41c4-946e-6f498ec81e66> (hämtad 2020-06-23)

<sup>12</sup> <https://ida.msb.se/ida2#page=657cfd60-9839-41c4-946e-6f498ec81e66> (hämtad 2020-06-23)



## Översvämning

I oreglerade vattendrag uppkommer höga flöden regelbundet. En översvämning kan bland annat medföra skador på egendom, vägar och broar samt ras- och skred.

Det finns olika typer av översvämningar. De vanligast förekommande i Sverige är översvämning av vattendrag och sjöar, kustöversvämningar och översvämning till följd av skyfall.<sup>13</sup>

Genom kommunerna rinner Piteälven som är en av landets tre oreglerade älvar. Myndigheten för samhällsskydd och beredskap genomförde under åren 2013 - 2015 en översvämningsskartering över Piteälven<sup>14</sup>, Lillpiteälven<sup>15</sup> samt Rokån<sup>16</sup>. Kartläggningen är detaljerad och kan användas för planering av räddningstjänstens insatsarbete och som underlag vid kommunens riskhantering och samhällsplanering.

---

<sup>13</sup> <https://www.msb.se/sv/amnesomraden/skydd-mot-olyckor-och-farliga-amnen/naturolyckor-och-klimat/oversvamning/> (hämtad 2020-06-10)

<sup>14</sup> MSB – *Översvämningsskartering utmed Piteälven*. Rapport nr: 15, reviderad 2013-12-10

<sup>15</sup> MSB – *Översvämningsskartering utmed Lillpiteälven*. Rapport nr: 45, 2015-11-17

<sup>16</sup> MSB – *Översvämningsskartering utmed Rokån*. Rapport nr: 46, 2015-11-17



## Säkerhetsmål

Säkerhetsmål - Beskriver tillståndet hos den enskilde, såväl juridisk som enskild person, när det gäller nivån på skyddet och säkerheten.

Prestationsmål - Beskriver vilka konkreta åtgärder och styrmedel kommunen eller någon annan aktör tänker använda för att uppnå säkerhetsmålen.

### Nationella mål

I LSO finns två paragrafer som ska tolkas som nationella mål:

1 kap. 1 §. Bestämmelserna i denna lag syftar till att i hela landet bereda människors liv och hälsa samt egendom och miljö ett med hänsyn till de lokala förhållandena tillfredsställande och likvärdigt skydd mot olyckor.

1 kap. 3 §. Räddningstjänsten ska planeras och organiseras så att räddningsinsatserna kan påbörjas inom godtagbar tid och genomföras på ett effektivt sätt.<sup>17</sup>

Med ett tillfredsställande skydd och likvärdigt skydd menas att det överallt i landet ska finnas ett likvärdigt skydd. LSO ger dock kommunen möjlighet att anpassa verksamheten utifrån de lokala förutsättningar, såsom risker, som finns i kommunen.

### Kommunernas övergripande säkerhetsmål

I kommunerna ska ett tillfredsställande och likvärdigt skydd mot olyckor för människors hälsa och för egendom och miljö upprätthållas. Olyckor, dess konsekvenser och olycksrisker ska minskas fortlöpande.

### Riskområde – Bränder

Tidig upptäckt av en brand är väsentligt för den enskildes säkerhet. Att höja kunskapen kring brand samt vidta förebyggande åtgärder är viktigt för att minska antalet dödsbränder i Sverige. Det förebyggande arbetet vad gäller bränder finns preciserad i lagtext.

### Säkerhetsmål – Bränder

- Ingen människa ska skadas eller avlida till följd av en brand.
- Antalet bränder och dess konsekvenser ska årligen minska.
- Brandsäkerheten i flerbostadshus och i villor ska ökas.

### Prestationsmål - Bränder

#### Brandinformation/Utbildning

- I Piteå kommun ska samtliga elever i årskurs 7 grundskola samt årskurs 1 gymnasieskola erbjudas utbildning kring skadegörelse, trafikolyckor och allmän brandkunskap samt konsekvenser av detta.

Ansvar: Räddningsnämnden.

- Brandskyddsinformation ska ges till årskurs 2 och 5.

---

<sup>17</sup> Lag (2003:778) om skydd mot olyckor



Ansvar: För Piteå kommun: Barn- och utbildningsnämnden. För Älvsbyns kommun: Kommunstyrelsen.

- I Älvsbyn ska samtliga 6-åringar samt niondeklassare ges årlig brandskydds-information genom besök på räddningstjänsten.

Ansvar: Kommunstyrelsen.

- All kommunal personal ska genomgå brandskyddsutbildning och HLR vart fjärde år. Samtliga chefer med verksamhetsansvar ska komplettera dessa med utbildning i systematiskt brandskyddsarbete med samma intervall.

Ansvar: För Piteå kommun: Samtliga nämnder. För Älvsbyns kommun: Kommunstyrelsen.

- Kommunerna erbjuder utbildning i systematiskt brandskyddsarbete (SBA) särskilt riktat till fastighetsägare och nyttjanderättshavare.

Ansvar: Räddningsnämnden.

- Kommunerna erbjuder råd, information och utbildning till den enskilde.

Ansvar: Räddningsnämnden.

- I Piteå Kommun ska Räddningstjänsten årligen utbilda minst 1200 personer i brandskunskap. Denna siffra motsvaras av 250 personer i Älvsbyns kommun.

Ansvar: Räddningsnämnden.

- 90 % av kommunernas hushåll ska nås med brandskyddsinformation.

Ansvar: Räddningsnämnden.

### **Tillsyn och tillstånd**

- En tillsynsriktning för Räddningstjänsten ska årligen bestämmas. Denna ska baseras på risker, faktiska händelser och av allmänheten påtalade problem.

Ansvar: Räddningsnämnden.

- Tillsyn av anläggningar som enligt LSO klassas som farlig verksamhet ska ske regelbundet.

Ansvar: Räddningsnämnden.

- Tillsyn av hantering av brandfarliga- och explosiva varor ska ske regelbundet.

Ansvar: Räddningsnämnden.

- Tillståndsärenden för hantering av brandfarlig och explosiva varor handläggs av kommunerna. Samråd ska ske med andra organisationer som berörs av ärendet.

Ansvar: Räddningsnämnden.





### **Sotning och brandskyddskontroll**

- Rengöring (sotning) ska genom den lokala sotningsentreprenören, om inte medgivande av egen sotning har getts, genomföras på de objekt som anges i MSBFS 2014:6. Rengöring ska ske enligt fastställda frister beslutade av Räddningsnämnden.

Ansvar: Räddningsnämnden.

- Brandskyddskontroller ska genom den lokala sotningsentreprenören genomföras på de objekt och med de intervall som MSB meddelat i MSBFS 2014:6

Ansvar: Räddningsnämnden.

### **Individanpassat brandskydd**

- Kommunerna ska verka för ökad möjlighet till individanpassat brandskydd i ordinarie boende.

Ansvar: För Piteå kommun: Socialnämnden. För Älvsbyns kommun: Kommunstyrelsen.

### **SBA**

- Systematiskt brandskyddsarbete (SBA) enligt LSO ska bedrivas inom alla kommunala enheter och bolag.

Ansvar: För Piteå kommun: Samtliga nämnder. För Älvsbyns kommun: Kommunstyrelsen.

### **Ny- och ombyggnation**

- Frågor om brandskydd vid ny- och ombyggnation tas upp vid byggsamråd enligt plan- och bygglagen (2010:900).

Ansvar: För Piteå kommun: Samhällsbyggnadsnämnden. För Älvsbyns kommun: Miljö- och byggnämnden.

### **Riskområde – Barn- och ungdomsolyckor**

#### **Säkerhetsmål – Barn- och ungdomsolyckor**

- Inget barn eller ungdom ska avlida till följd av en olycka.
- Antalet tillbud och skador till följd av en olycka ska årligen minska.

#### **Prestationsmål – Barn- och ungdomsolyckor**

- Under planperioden arbeta med skolvägar och utifrån detta få till säkrare skolvägar

Ansvar: För Piteå kommun: Samhällsbyggnadsnämnden. För Älvsbyns kommun, Kommunstyrelsen

- Kontinuerliga riskinventeringar och åtgärder på skolområden och kommunägda skolvägar för att minska olycksriskerna.

Ansvar: För Piteå kommun: Delat gemensamt ansvar mellan Samhällsbyggnadsnämnden, Barn- och utbildningsnämnden och Fastighets – och servicenämnden. För Älvsbyns kommun, Kommunstyrelsen.

- Kontinuerlig inventering och säkring av alla lekplatser inom skolans område.

Ansvar: För Piteå kommun: Fastighets – och servicenämnden. För Älvsbyns kommun: Älvsbyns fastigheter AB.



- Årligen inventera och säkra alla kommunalt upprättade offentliga lekplatser på kommunal mark.

Ansvar: För Piteå kommun: Kultur – och fritidsnämnden. För Älvsbyns kommun: Älvsbyns fastigheter AB.

## Riskområde – Trafikolyckor

Vägnätet kan lite förenklat delas in i två delar: det kommunala vägnätet där kommunen är ansvarig väghållare och det statliga vägnätet där Trafikverket är väghållare. Inom det kommunala vägnätet förekommer oftast olyckor med lindriga personella och materiella skador. Större olyckor med allvarigare personskador inträffar som regel inom det statliga vägnätet. Inom det kommunala vägnätet, som till största delen finns i tätorten, är oskyddade trafikanter en utsatt grupp. Säkerhetsåtgärder ska beaktas vid trafikplanering som t.ex. farthinder, flöden, hastighetsbegränsningar samt separering av gång- och cykelbanor mot olika trafikslag.

## Säkerhetsmål – Trafikolyckor

- Minska antalet trafikolyckor och dess konsekvenser i kommunerna samt verka för ökad säkerhet.

## Prestationsmål– Trafikolyckor

- Integrera trafiksäkerhet i all fysisk planering.

Ansvar: För Piteå kommun: Samhällsbyggnadsnämnden. För Älvsbyns kommun: Kommunstyrelsen.

- Under planperioden vidta fysiska åtgärder för att öka trafiksäkerheten.

Ansvar: För Piteå kommun: Samhällsbyggnadsnämnden. För Älvsbyns kommun: Kommunstyrelsen.

- Besluta om lokala trafikföreskrifter, på vägar där kommunen är väghållare, för att öka trafiksäkerheten.

Ansvar: För Piteå kommun: Samhällsbyggnadsnämnden För Älvsbyns kommun: Miljö- och byggnämnden.

- I samarbete med Trafikverket ansvara för att kontinuerligt inventera olycksrisker i trafikmiljön.

Ansvar: För Piteå kommun: Samhällsbyggnadsnämnden. För Älvsbyns kommun: Kommunstyrelsen.

- Väghållning under vintern på kommunala vägar samt åtgärder mot spårbildning.

Ansvar: För Piteå kommun: Samhällsbyggnadsnämnden. För Älvsbyns kommun: Älvsbyns Energi AB.

## Riskområde – Vattensäkerhet

Med kunskap och enkla medel kan man förebygga många vattenolyckor.

## Säkerhetsmål – Vattensäkerhet

- Antalet tillbud, skador och dödsfall genom vattenrelaterade olyckor ska minskas i kommunerna.



- All berörd personal på badanläggningar som tillhör kommunerna ska ha en adekvat säkerhetsutbildning så att man kan förhindra och avhjälpa olycksfall.
- Kommunerna ska aktivt på hemsidor och i simhallar ge information till allmänheten om vattensäkerhet och om vikten av kunskap om detta, samt informera om särskilda risker som finns inom kommunen.
- Minst en säkerhetsdepå för utlåning eller uthyrning av flytvästar till allmänheten ska finnas i båda kommunerna.

### **Prestationsmål– Vattensäkerhet**

- Kommunerna ska verka för att badplatser, småbåtshamnar, kajer och liknande vattennära anläggningar i kommunerna ska förses med livräddningsutrustning, stegar och i vissa fall skyltning.

Ansvar: För Piteå kommun: Kultur- och fritidsnämnden. För Älvsbyns kommun: Kommunstyrelsen.

- Kontroll av utrustningens skick vid ovanstående anläggningar bör utföras regelbundet, minst varannan vår och i övrigt enligt Svenska livräddningssällskapets rekommendationer.

Ansvar: För Piteå kommun: Kultur- och fritidsnämnden i samverkan med Räddningsnämnden. För Älvsbyns kommun: Kommunstyrelsen.

- Kontinuerlig information till allmänheten om vattensäkerhet på kommunens hemsida.

Ansvar: Räddningsnämnden.

- Tillhandahålla vattensäkerhetsutrustning till allmänheten i form av flytvästar.

Ansvar: Räddningsnämnden.

### **Riskområde – Naturolyckor (översvämning, erosion, slamströmmar och skred)**

Intresset att kunna bebygga vattennära områden kan i vissa fall strida mot säkerhetsintressen vad beträffar översvämningssrisker. Vid all planläggning och markanvändning är det viktigt att översvämningssproblematiken lyfts fram och värderas.

### **Säkerhetsmål – Naturolyckor**

- Ta översvämningssproblematiken i beaktande vid samhällsplanering.

### **Prestationsmål– Naturolyckor**

- Beakta aktuella karteringar för naturolyckor i fysisk planering.

Ansvar: För Piteå kommun: Samhällsbyggnadsnämnden. För Älvsbyns kommun: Kommunstyrelsen.

- Beakta aktuella karteringar för naturolyckor i bygglov.

Ansvar: För Piteå kommun: Samhällsbyggnadsnämnden. För Älvsbyns kommun: Miljö- och byggnämnden.



## Genomförande

Nämnderna, enheterna och styrelserna i kommunkoncernen ansvarar för att de säkerhetsmål och prestationsmål som anges i handlingsprogrammen genomförs och nås. Rutiner hur detta ska göras sätter nämnden, enheten eller styrelsen själv.

## Uppföljning och utvärdering

Den nämnd eller styrelse som ansvarar för en aktivitets genomförande, ansvarar också för att utse ansvarig funktion som årligen, i februari, rapporterar om genomförande till säkerhetsgruppen. Säkerhetssamordnaren sammanställer årligen i mars en rapport till kommunstyrelsen.

Det är viktigt att uppföljningen av prestationsmål görs regelbundet så att avvikelser upptäcks i tid. Detta ställer stora krav på dokumentation av utförda åtgärder. Detta sker för att säkerställa att prestationerna utförs på det sättet som verksamheterna och bolagen har bestämt.

I kommunerna ska handlingsprogrammet vara ett levande dokument som utvärderas och följs upp varje år i samarbete med säkerhetsgruppen för Piteås del och riskhanteringsgruppen för Älvsbyns del.

Uppföljning och utvärdering av säkerhets- och prestationsmål i handlingsprogrammet ska vara mätbara och lätta att följa upp. Målen ska utvärderas och utvärderingen leda till utveckling och förbättring av säkerhetsarbetet inom kommunens verksamheter och bolag. Säkerhets- och prestationsmålen i handlingsprogrammet ska utvärderas i samband med att handlingsprogrammet antas inför varje ny mandatperiod.



# Hur kommunernas verksamhet är ordnad och hur den planeras

## Organisationen

Räddningschefen har det övergripande ansvaret och stöds av en operativ chef, två administratörer, en brandingenjör, sju brandinspektörer samt två risk- och säkerhetssamordnare. Dessutom tillkommer den operativa organisationen där delar av tidigare nämnd personal även ingår.

## Förebyggande verksamhet

Det förebyggande arbetet mot olyckor som kan leda till en räddningsinsats bedrivs enligt olika lagstiftningar och uppdrag. Kommunerna arbetar förebyggande, inom ramen för lagen om skydd mot olyckor, främst avseende brandskydd men även förebyggande mot andra typer av olyckor med hänvisning till annan lagstiftning.

De kommungemensamma säkerhetsarbetena samordnas av kommunledningsförvaltningarna i Piteå respektive Älvsbyn.

## Tillsyn

Enligt 5 kap. 1§ i LSO ska kommunen utöva tillsyn över lagens efterlevnad inom kommunens område.

Målet med tillsynen är att kontrollera att brandskyddet är skäligt på de byggnader och anläggningar med tillhörande verksamhet man besöker samt stärka den enskildes ansvar för att skydda sig och andra, sin egendom och miljön.

En tillsynsinriktning för Räddningstjänsten bestäms årligen av Räddningsnämnden. I denna anges vilka anläggningar och objekt där det under året ska ske en tillsyn enligt LSO och/eller Lag (2010:1011) om brandfarliga och explosiva varor (LBE). Tillsynsinriktningen baseras på risker, faktiska händelser och av allmänheten påtalade problem.

## Operativ verksamhet

Från och med årsskiftet 2019/2020 är Piteå – och Älvsbyns räddningstjänst en gemensam organisation som sköter räddningstjänstuppdraget skydd mot olyckor i båda kommunerna. Räddningstjänsten ska ha personal och utrustning samt vara övad för att kunna utföra alla typer av räddningsuppdrag som utgör kommunal räddningstjänst samt samverka med berörda myndigheter vid statlig räddningstjänst. Förmågan innebär inte att alla typer av olyckor ska klaras med egna resurser, utan vissa måste lösas genom samverkan med närliggande kommuner. Räddningstjänsten Piteå- Älvsbyn ska kunna arbeta självständigt med fyra mindre, eller två större insatser. För en mer detaljerad bild över räddningstjänstens förmåga, se bilaga B och C.

Heltidspersonal i Piteå ska kunna genomföra rök- och kemdykning. Räddningstjänstpersonal i beredskap i Piteå och Älvsbyn ska kunna genomföra rökdykning samt kunna påbörja insats vid



kemikalieolycka. Rök- och kemdykning ska inte genomföras av Vidsels räddningstjänstpersonal i beredskap eller räddningsvärnen.

## Resurser

### Brandstationer

Brandstationer ska finnas i Piteå, Norrfjärden, Långträsk, Infjärden, Älvsbyn och Vidsel.

### Personella resurser

Räddningstjänsten Piteå - Älvsbyn ska bestå av heltidsanställd personal samt räddningstjänstpersonal i beredskap. Räddningstjänsten ska dygnet runt kunna genomföra räddningstjänstinsatser med nedanstående resurser efter angivna anspänningstider, se tabell 2.

Stationsområde	Beredskapsstyrka	Anspänningstid*
Piteå	Räddningschef i beredskap	90 sekunder via kommunikationsmedel. Med disponibelt ledningsfordon befinna sig vid brandstationen i Piteå alternativt olycksplatsen inom 15 minuter.
Piteå	Insatsledare samt 5 brandmän (varav en utgör styrkeledarfunktion)	90 sekunder
Piteå	Styrkeledare** samt 4 RIB***	8 minuter
Älvsbyn	Insatsledare	90 sekunder via kommunikationsmedel. Med disponibelt ledningsfordon befinna sig vid brandstationen i Älvsbyn alternativt olycksplatsen inom ca: 20 minuter.
Älvsbyn	Styrkeledare** samt 5 RIB	6 minuter
Vidsel	2 RIB	6 minuter

Tabell 2. Anspänningstider Räddningstjänsten Piteå- Älvsbyn.

\*Anspänningstid är tid från ankommet larm tills dess att första enhet lämnar stationen

\*\* Kan vid behov utgöras av enhetsledare

\*\*\* Räddningstjänstpersonal i beredskap

Förutom tidigare nämnda räddningsstyrkor ska det även finnas tre räddningsvärn i Piteå kommun: Långträsk, Infjärden och Norrfjärden. Varje värn består av cirka tio personer som vid larm anländer efter möjlighet, d.v.s. saknar beredskap. Utöver dessa finns även ett Skogsbrandvärn.



## Materiella resurser

Räddningstjänsten ska ha moderna och uppdaterade fordon och utrustning för att kunna utföra de flesta typer av uppdrag som utgör kommunal räddningstjänst. Vid behov kan ytterliga resurser begäras av andra kommuner, samverkanspartners och organisationer. Stödresurser kan även begäras av statliga myndigheter såsom exempelvis MSB och Försvarsmakten.

## Ledning

Räddningstjänsten ska ha en operativ organisation med förmåga att bemanna tre ledningsnivåer, dessa utgör beslutsdomänerna systemledning, insatsledning och uppgiftsledning, se figur 6.



Figur 6. Ledningsstruktur vid räddningsinsatser.

## Systemledning

Utgör en övergripande ledning av systemet. Systemledning avser i huvudsak normativ och strategisk ledning och innebär att:

- Definiera organisationens roll.
- Identifiera det totala hjälpbehovet och vidta åtgärder.
- Besluta om insatsers ramar och resursförsörjning över tid avvägt mot riskbild, beredskapsproduktion och det totala hjälpbehovet.
- Samverka med andra aktörer och bidra till aktörsgemensam inriktning och samordning.

## Insatsledning

Avser samlad operativ ledning och innebär att:

- Besluta om insatsens mål och taktiska genomförande.
- Besluta om och fördela arbetsuppgifter.
- Samordna insatsens genomförande.



## Uppgiftsledning

Avser direkt ledning av enheter och innebär att:

- Leda organisatorisk del av resurser att utföra arbetsuppgifter.
- Samordna utförandet inom den organisatoriska delen.

Ledningsstrukturen preciseras ytterligare i *Instruktion för ledning av räddningsinsatser vid Räddningstjänsten Piteå-Älvsbyn*.

## Kompetenskrav

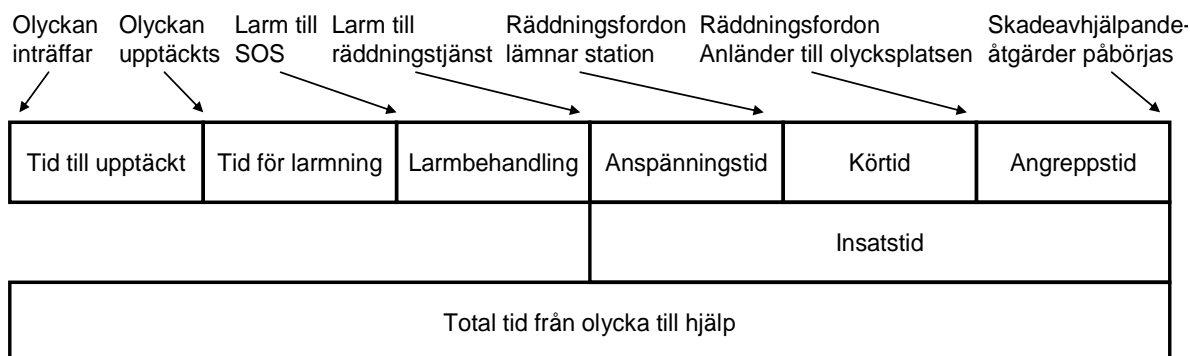
För de olika befattningar som finns inom räddningstjänstens operativa verksamhet ställs olika kompetenskrav. Dessa är inte absoluta utan annan kompetens kan bedömas vara likvärdig.

Kompetenskraven/utbildningsnivå för respektive befattning går att läsa i bilaga D.

Kompetenskraven/utbildningsnivå för operativa ledningsfunktioner går att läsa om i *Instruktion för ledning av räddningsinsatser vid Räddningstjänsten Piteå-Älvsbyn*.

## Tid från olycka till hjälp

Följande illustration och text förklarar händelseförloppet från att en olycka inträffar tills att räddningsinsats påbörjas.



Figur 7. Illustration över händelseutvecklingen från en olycka tills räddningsinsats påbörjas.

## Insatstid

Insatstid är den sammantagna tiden för anspänningstid, körtid och angreppstid. Körtiden kan variera beroende på väglag, väderlek och andra omständigheter. Körtid är beräknad via datamodulering som tar hänsyn till vägens bredd, fordonets hastighet m.m.

Nedan redovisas antal och procent av kommuninvånarna som nås inom olika insatstider. För kommunövergripande kartor, se bilaga E.

Insatstid	Antal	Andel %
<10 min	29269	69.6
10-20 min	9769	23,2
20-30 min	2372	5.6
>30	648	1.5

Tabell 3. Piteå kommun. Befolkningsdata från GIS 2019-04-12.





Insatstid	Antal	Andel %
<10 min	5804	71
10-20 min	1375	17
20-30 min	902	11
>30	98	1

Tabell 4. Älvsbyn kommun. Befolkningsdata från 2014.

## Olycksutredning

Enligt LSO ska olyckor som leder till räddningsinsats undersökas för att klarlägga olycksorsaker, olycksförlopp och hur insatsen genomförts. Efter genomförda insatser skrivs därför en händelserapport som en första utredning. Om det finns behov av en djupare utredning kan en utökad olycksundersökning genomföras. Vid behov kan kommunen ta hjälp från andra kommunala räddningstjänster. Lärande från insatser sker inte bara genom egna utredningar efter olyckor utan också genom att andras erfarenheter analyseras och sprids i organisationen.

## Övningsverksamhet i Räddningstjänsten Piteå – Älvsbyn.

Övningsverksamheten bedrivs för att uppnå angiven förmåga, se bilaga B och C, och ska spegla de händelser vi har i kommunerna och närområdet. Övningsverksamheten ska ha en årsplan och syftar även till att genomföra räddningsinsatser med tillfredsställande arbetsmiljö. Övningsinnehållet varierar utifrån specifika lagstadgade krav, myndighetskrav samt lokala instruktioner. Som stöd för övningsverksamheten och övningsplaneringen används utsedd övningsgrupp och insatsledargrupp.

Räddningstjänstpersonal i beredskap ska delta vid övningar minst 21 timmar per år, men kan erbjudas upp till 50 övningstimmar per år.

Räddningstjänstpersonal i värn ska delta vid övningar i minst 15 timmar per år, men kan erbjudas upp till 50 övningstimmar per år.

## Alarmering och kommunikation

Vid omfattande störningar i telefonförbindelser kan bemanning ske av brandstationerna för att allmänheten där ska kunna larma räddningsstyrkor. Detta sker enligt riktlinjer framtagna för länet.

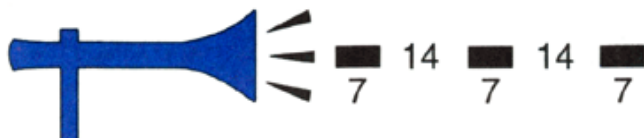
Kommunerna är i dagsläget anslutna till SOS ALARM som utgör kommunernas larmcentral. Automatiska brandlarm för alarmering av räddningsstyrkorna ska anslutas till kommunernas larmcentral.

Piteå och Älvsbyns kommuner använder sig av kommunikationssystemet Tetra. Tetra är ett kommunikationssystem för trygg och säker kommunikation mellan medarbetare inom samhällsviktiga verksamheter. Systemet har en unikt hög driftsäkerhet, täckning i hela Sverige och används av cirka 550 organisationer.



## Varning av allmänheten

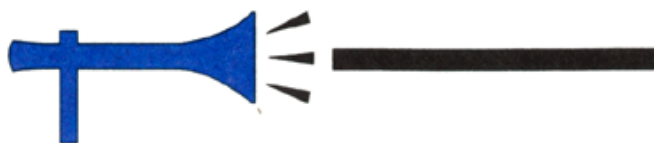
Kommunernas invånare ska kunna varnas och informeras vid allvarliga olyckshändelser. Kommunen kan för detta använda ”viktigt meddelande till allmänheten” (VMA), vilket kan ske via etermedia enligt avtal upprättat av Myndigheten för samhällsskydd och beredskap (MSB) eller via fasta ljudsändare som kan ge VMA-signal i Piteå- och Älvsbyns tätort samt Munksund/Skuthamn, Öjebyn och Haraholmens handelshamn i Piteå kommun.



Signalen Viktigt meddelande: 7 sekunder ton och 14 sekunder tystnad, repeteras i minst 2 minuter.

När signalen hörs ska allmänheten bege sig inomhus, stänga fönster, dörrar och ventilation samt lyssna på riks- eller lokalradion. Informationen kan också komma i TV och text-TV.

VMA-signalen ska kunna utlösas från brandstationerna i Piteå och Älvsbyn. Räddningstjänsten svarar för underhållet av varningssystemet.



Signalen faran över: En 30 till 40 sekunder lång signal.

Varningssystemet testas fyra gånger per år. Viktigt meddelande-signalen följd av signalen "Faran över" provas första helgfria måndagen i mars, juni, september och december, klockan 15.00.

## Brandvatten

Brandposter anslutna till kommunens vattenledningsnät och med kapacitet enligt Svenskt Vattens anvisningar ska finnas inom nedanstående tätorter/områden:

Piteå	Öjebyn	Munksund
Bergsviken	Hortlax	Blåsmark
Jävre	Svensbyn	Roknäs
Sjulnäs	Lillpite	Bölebyn
Norrfjärden	Rosvik	Hemningsmark
Älvsbyn	Vidsel	

Tabell 5.



För brandvattenförsörjning inom övriga områden av kommunerna samt områden där utglesning av brandposter accepteras ska räddningstjänsten Piteå - Älvsbyn ha tillgång till minst 20 m<sup>3</sup> vatten via tankfordon från brandstationerna.

I Piteå kommun svarar Samhällsbyggnadsnämndens avdelning för teknik och gator för att räddningstjänsten har aktuell information om brandposternas läge samt ledningarnas dimension och kapacitet. De svarar även för underhåll och skötsel av brandposterna samt samråder med räddningstjänsten inför varje förändring av brandpostnätet.

I Älvsbyns kommun svarar Älvsbyns Energi AB för att räddningstjänsten har aktuella kartor som anger brandposternas läge samt ledningarnas dimension och kapacitet. De svarar även för underhåll och skötsel av brandposterna samt samråder med räddningstjänsten inför varje förändring av brandpostnätet.

### **Sjöräddningstjänst och miljöräddningstjänst till sjöss**

Inom Piteå kommun finns tre områden inom vilka räddningstjänsten svarar för sjöräddningstjänst och miljöräddningstjänst till sjöss. Dessa är olje- och handelshamnen på Haraholmen, norra Stadsfjärden samt Pitsundsarmarna. Karta över sjöräddningsansvar samt miljöräddningsansvar till sjöss återfinns som bilaga F.

### **Insatsförmåga vid höjd beredskap**

Samhällets räddningstjänst i fred och vid höjd beredskap utgör basen för att skydda och rädda liv. Ordinarie personal inom räddningstjänsten utgör grunden för uppbyggnad av den räddningstjänst som erfordras vid höjd beredskap. Räddningstjänsten ska från sin basorganisation kunna växa till att kunna hantera skador som uppstår i samband med krigsskada mot bebyggelse. Kommunernas organisation för räddningstjänst vid höjd beredskap bygger helt på en förstärkning av den fredstida organisationen. Samtliga verksamheter inom räddningstjänsten ska utnyttjas med så små förändringar som möjligt. En effektiv räddningstjänst i fred är grunden för en väl fungerande räddningstjänst vid höjd beredskap.

Tilläggsuppgifter för räddningstjänsten under höjd beredskap enl. 8 kap. 2§, LSO.

*2 § I syfte att skydda och rädda befolkningen och civil egendom från verkningar av krig skall kommunens organisation för räddningstjänst under höjd beredskap, utöver vad som i övrigt framgår av denna lag, ansvara för*

- 1. upptäckande, utmärkning och röjning av farliga områden,*
- 2. indikering, sanering och andra åtgärder för skydd mot kärnvapen och kemiska stridsmedel,*
- 3. kompletterande åtgärder som är nödvändiga för att verksamhet enligt denna paragraf skall kunna fullgöras.*

*Personal inom kommunens organisation för räddningstjänst skall under samma tid delta i åtgärder för första hjälp åt och transport av skadade samt för befolkningsskydd.*



## Samverkan

Samverkan med andra förvaltningar, myndigheter, organisationer och kommuner är en förutsättning för att kunna hantera det breda spektrumet av risker som finns i samhället. Samverkan sker kontinuerligt och inom många områden både lokalt, regionalt, nationellt och även i vissa fall internationellt.

I Norrbottens län finns ett flertal samverkansgrupper som arbetar med att utveckla samordningen och förmågan att hantera samhällsstörningar i länet. Mer om dessa går att läsa i rapporten *Strategi för samverkan vid samhällsstörningar i Norrbottens län*.<sup>18</sup> Även lokalt finns samverkansgrupper såsom *Lokala rådet för krisberedskap och skydd mot olyckor* i Piteå, vilket motsvaras i Älvsbyn av *Folkhälsorådet*. Dessa arbetar för att genom utvecklad samverkan stärka skyddet mot olyckor och förmågan att hantera kriser i kommunerna. Som en del i Piteå och Älvsbyns kommuns beredskapsplanering finns även en beredskapsgrupp (POSOM) utsedd för psykiskt och socialt omhändertagande vid vissa händelser. Mer om denna går för Piteå kommun att läsa i *Riktlinjer för POSOMs (beredskapsgruppen för psykiskt och socialt omhändertagande) organisation och verksamhet* och för Älvsbyn i *Handlingsplan för POSOM-verksamheten i Älvsbyns kommun*. Frivilliga resursgruppen (FRG) består av personer från olika frivilligorganisationer och har som uppgift att finnas till hands för kommunen när de ordinarie resurserna behöver understöd i utsatta lägen eller vid andra behov.

De olika avtalsreglerade samverkansformerna redovisas i bilaga G.

### Stöd till andra myndigheter

Räddningstjänsten ska genom att svara på remisser från andra myndigheter verka som stöd i deras beslutsfattande. Exempelvis kan det röra sig om offentliga tillställningar, serveringstillstånd och plan- och byggärenden.

### Operativ samverkan

#### Samverkan mellan kommuner

Gränslös samverkan finns mot Skellefteås- och Arvidsjaurs kommun.

Gränslös samverkan innebär att närmaste räddningsstyrka larmas vid vissa larm, inom specifika definierade områden, oberoende av läns- eller kommungräns. I övriga länet gäller en samverkansform som kallas dynamisk resurshantering (DRH) som innebär att närmaste enhet larmas till en olycksplats oberoende av vilken kommun som är drabbad.

#### Samverkan med Region Norrbotten

I Markbygden och Vidsel utövas IVPA (I väntan på Ambulans). Detta innebär att räddningstjänsten i Markbygden och RIB i Vidsel larmas vid akuta sjukdomstillstånd och olycksfall inom dess normala upptagningsområde. I väntan på att ambulansen anländer genomför räddningstjänsten ett primärt omhändertagande.

---

<sup>18</sup> Strategi för samverkan vid samhällsstörningar i Norrbottens län. Enheten för social hållbarhet och samhällsskydd. Länsstyrelsen i Norrbottens län 2016



Genom en överenskommelse med Norrbottens läns landsting (numera Region Norrbotten) åker heltidsstyrkan i Piteå på misstänkt hjärtstopp hos vuxna inom sitt normala upptagningsområde när ingen ambulans finns tillgänglig vid närmaste station. För att bli larmade ska även räddningstjänsten antas vara snabbare på plats än närmaste disponibla ambulans.



## Bilaga A Styrande dokument och verksamhetsplaner

Mycket av det förebyggande arbetet grundar sig i kommunernas styrande dokument och de olika förvaltningarnas och enheternas verksamhetsplaner som kommunfullmäktige beslutar om.

Fallolyckor har tagits bort ur handlingsprogrammet då en fallolycka som leder till räddningsinsats är ovanligt. De flesta fallolyckorna sker när äldre ramlar i hemmet och att förebygga fallolyckor ingår i socialtjänstens samt i andra förvaltningars och enheters främjande och förebyggande arbete.

Nedan följer en förteckning över styrande dokument och andra källor till förebyggande arbete.

Piteå kommun:

*Verksamhetsplan 2019-2021*

Piteå kommuns arbete med säkra skolvägar går att läsa i:

*Vårt framtida Piteå - Översiktsplan 2030 för Piteå Kommun och Gång- och cykelplan.*

Älvsbyns kommuns arbete med säkra skolvägar går att läsa i:

*Översiktsplan – Älvsbyns kommun 2019*

Arbete kring psykisk hälsa ska ske inom alla verksamheter. Mer om den övergripande strategin för Norrbotten går att läsa i:

*Strategi för psykisk hälsa i Norrbottens län 2018–2021*

I kursplan Idrott och hälsa står att simundervisning ska ske i årskurs 1-9.

I kursplan Idrott och hälsa ingår Första hjälpen och hjärt- och lungräddning i årskurs 7-9.

I kunskapskraven i ämnet Idrott och Hälsa för åk 6 står att eleven ska kunna simma 200 meter varav 50 meter i ryggläge.



## Bilaga B Förmåga räddningstjänstpersonal i Piteå kommun.

Kommunens räddningsstyrkor ska kunna arbeta självständigt med två mindre insatser eller tillsammans med en större insats.

### Räddningstjänstpersonal heltid Piteå

Heltidsstyrkan skall ha förmåga att utföra nedanstående uppdrag:

- leda och samordna större räddningsinsats
- utföra livräddning-/släckinsats med en rökdykargrupp vid brand i byggnad
- påbörja insats vid kemikalieolycka
- kemdykning
- släcka mindre brand i det fria
- ta sig till samt släcka brand på öar
- losstaging av fastklämd vid trafikolycka med personbil eller tunga fordon samt säkra mot brand
- ge första hjälpen åt skadade personer
- länsputsa enstaka fastigheter vid översvämning
- påbörja skadeavhjälpanse insatser vid utsläpp av olja på land och i vattendrag
- genomföra ytlivräddning med båt och islivräddning
- utföra släckning av < 250 m<sup>2</sup> ytbrand med brandfarlig vätska
- genomföra övrig räddningstjänst som exempelvis djurlivräddning, ras, skred, stormskada, översvämning, elolycka mm.

### Räddningstjänstpersonal i beredskap Piteå

Beredskapsstyrkan ska kunna genomföra/påbörja egen insats vid bränder och olyckor vid två eller fler samtidiga händelser med begränsad förmåga utifrån bemanning, övningar, erfarenhet och kompetens samt bistå heltidsstyrkan med:

- brandsläckning
- vattenförsörjning
- rökdykning
- brandventilation
- arbete med specialfordon
- första hjälpen åt skadade personer

**Efter beredskapsstyrkans ankomst ska räddningsstyrkorna tillsammans bl.a. kunna:**

- utföra livräddnings-/släckinsats i byggnader med två rökdykargrupper samtidigt som utvändigt livräddning och släckning utförs
- utföra rökdykarinsats vid hög riskmiljö för livräddning/släckning
- utföra ”tung räddning” vid olyckor med bussar och övriga tunga fordon



## Räddningstjänstpersonal i värn

I räddningsvärn ska det finnas fordon, materiel och utbildad personal för att kunna utföra:

- begränsning och yttre släckning vid bygdebrand
- släckning av mindre skogsbrand
- släckning av gräsbrand, soteld, bilbrand
- avspärning av skadeplats
- första hjälpen åt skadade personer
- förbereda losstagnning av fastklämda personer vid trafikolyckor samt säkra mot brand

Rök- och kemdykning ska inte genomföras av räddningsvärnen.





## Bilaga C Förmåga räddningstjänstpersonal i Älvsbyns kommun.

Kommunens räddningsstyrkor ska kunna arbeta självständigt med två mindre insatser eller tillsammans med en större insats

### Räddningstjänstpersonal i beredskap Älvsbyn

Räddningsstyrkan ska ha förmåga att utföra nedanstående uppdrag:

- leda och samordna större räddningsinsats
- utföra livräddning-/släckinsats med en rökdykargrupp vid brand i byggnad
- påbörja insats vid kemikalieolycka (exempelvis avspärning, begränsning, fördröjning)
- släcka brand i det fria
- losstagnning av fastklämd vid trafikolycka med personbil. Påbörja losstagnning av fastklämda personer i tunga fordon samt säkra mot brand i båda fallen
- ge första hjälpen åt skadade personer
- länsputsa enstaka fastigheter vid översvämning
- påbörja skadeavhjälpanande insatser vid utsläpp av olja på land och i vattendrag
- genomföra ytlivräddning med båt och islivräddning
- utföra släckning av < 250 m<sup>2</sup> ytbrand med brandfarlig vätska
- genomföra övrig räddningstjänst som exempelvis djurlivräddning, ras, skred, stormskada, översvämning, elolycka mm.

**När räddningsstyrkan från Vidsele kommer fram ska räddningsstyrkorna tillsammans bl.a. kunna:**

- utföra livräddnings-/släckinsats i byggnader med en rökdykargrupp samtidigt som utvändigt livräddning och släckning utförs

### Räddningstjänstpersonal i beredskap Vidsele

Räddningsstyrkan ska kunna påbörja egen insats vid bränder, olyckor mm med begränsad förmåga utifrån bemanning.

- påbörja begränsning och yttre släckning vid bygdebrand
- brandventilation
- genomföra ytlivräddning med båt och islivräddning
- första hjälpen åt skadade personer
- påbörja losstagnning av fastklämda personer vid trafikolyckor samt säkra mot brand
- släckning av gräsbrand, soteld, bilbrand
- avspärning av skadeplats
- påbörja släckning av mindre skogsbrand

Rök- och kemdykning ska inte genomföras av räddningspersonal i Vidsele.



**När räddningsstyrkan från Älvsbyn ankommer ska räddningsstyrkorna tillsammans bl.a. kunna**

- utföra livräddnings-/släckinsats i byggnader med en rökdykargrupp samtidigt som utvändigt livräddning och släckning utförs
- påbörja insats vid kemikalieolycka (exempelvis avspärning, begränsning, fördröjning)
- påbörja losstagnation av fastklämda personer i tunga fordon samt säkra mot brand i båda fallen
- genomföra övrig räddningstjänst som exempelvis djurlivräddning, ras, skred, stormskada, översvämning, elolycka m.m.
- släcka brand i det fria (skogsbrand)



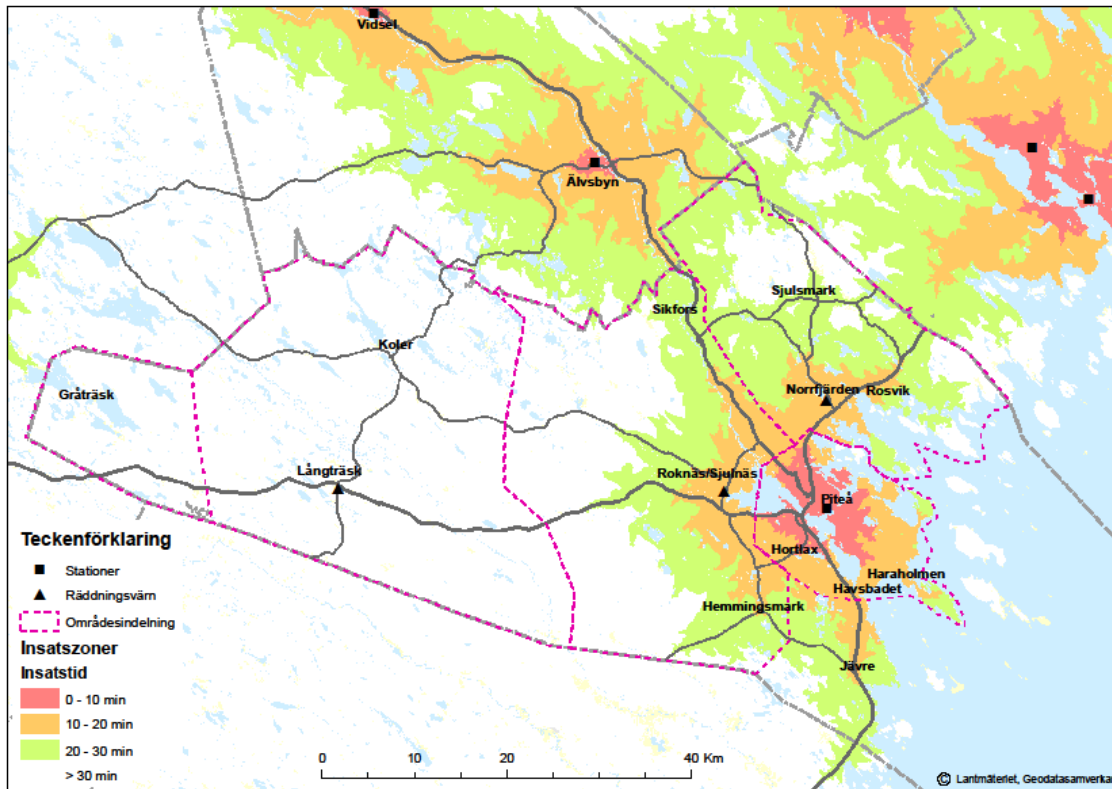
## Bilaga D Kompetenskrav Räddningstjänsten Piteå – Älvsbyn

Befattning	Kompetenskrav/utbildningsnivå
Räddningschef	Brandingenjörsexamen MSB:s påbyggnadsutbildning i räddningstjänst för brandingenjörer
Räddningschef i beredskap RCB	MSB:s utbildning skydd mot olyckor MSB:s utbildning räddningsledning (nivå B) MSB:s utbildning tillsyn och olycksförebyggande (nivå A)
Operativ chef/ Insatsledare	MSB:s utbildning skydd mot olyckor MSB:s utbildning räddningsledning (nivå B) MSB:s utbildning tillsyn och olycksförebyggande (nivå A)
Stf Insatsledare	MSB:s utbildning skydd mot olyckor MSB:s utbildning räddningsledare (nivå A) Internutbildning i byggnadstekniskt brandskydd
Räddningstjänstpersonal Heltid	MSB:s utbildning skydd mot olyckor
Insatsledare i beredskap (deltid)	MSB:s Grundutbildning för räddningstjänstpersonal i beredskap (GRIB) MSB:s utbildning räddningsledare (nivå A)
Styrkeledare i beredskap (deltid)	MSB:s Grundutbildning för räddningstjänstpersonal i beredskap (GRIB) MSB:s utbildning räddningsledare (nivå A)
Räddningstjänstpersonal i beredskap	MSB:s utbildning räddningsinsats för räddningstjänstpersonal i beredskap
Enhetsledare	Utbildning i egen regi

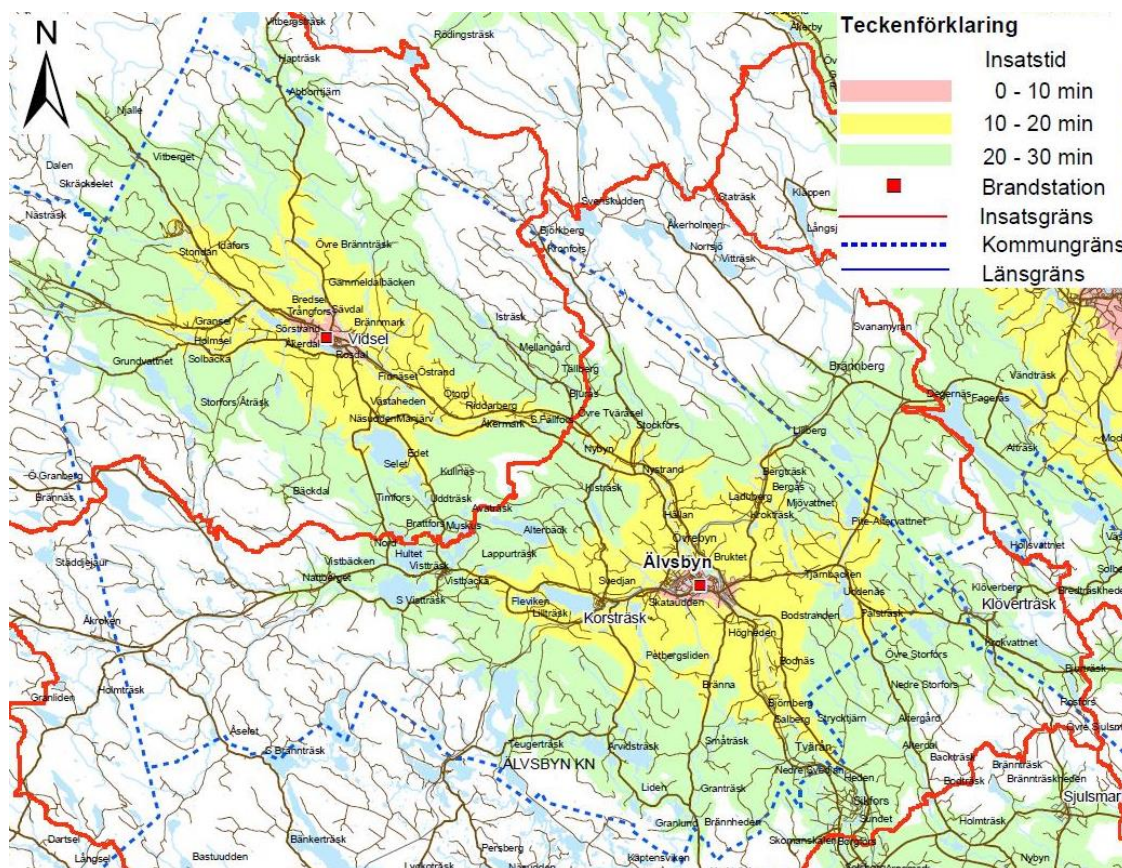
Tabell 6. Kompetenskrav Räddningstjänsten Piteå – Älvsbyn.



# Bilaga E Insatstider Räddningstjänsten Piteå – Älvsbyn



Figur 8. Insatstider Piteå kommun

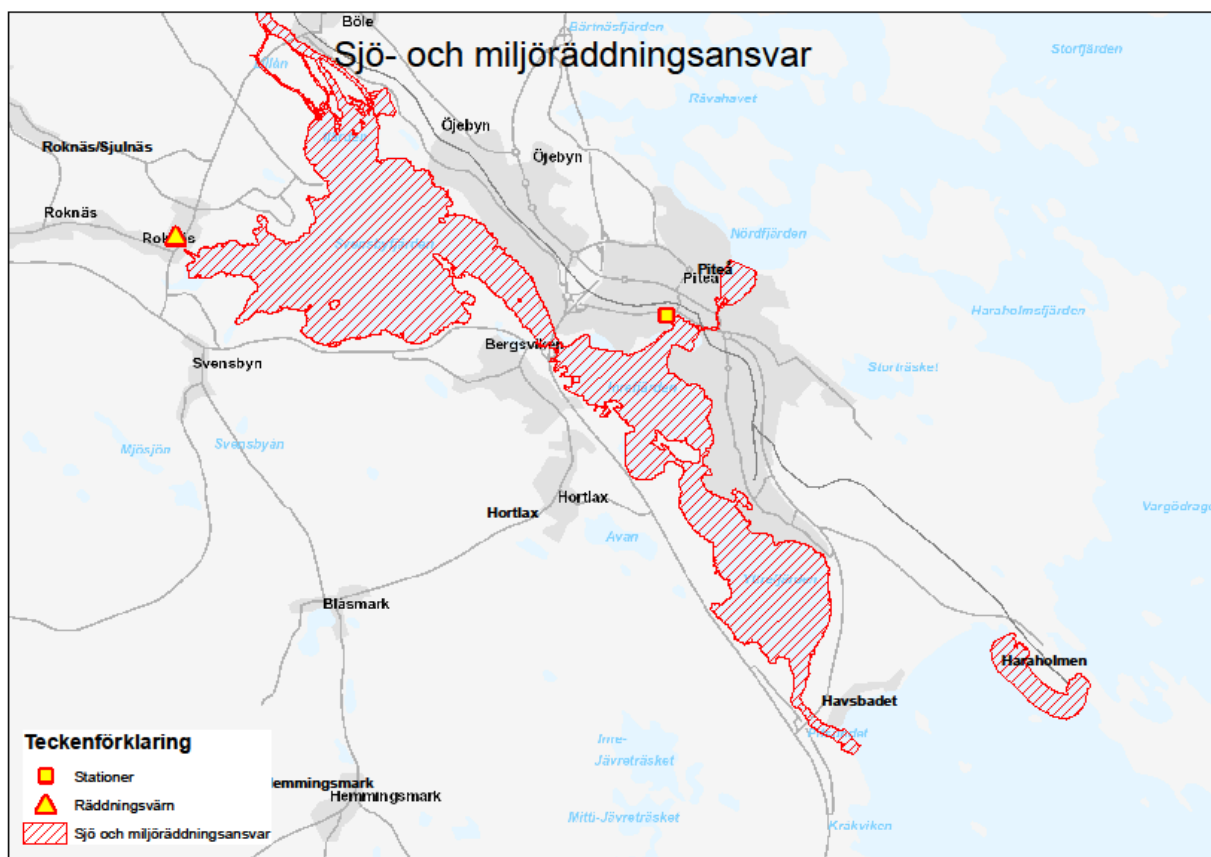


Figur 9. Insattider Älvsbyns kommun. Framställd av METRIA, mars 2009, ur Geografiska SverigeData, Lantmäteriverket Medgivande 96.0332





## Bilaga F Sjö – och miljöräddningsansvar



Figur 10 Sjö- samt miljöräddningsansvar 2019-04-12.



## Bilaga G Samverkansavtal för Räddningstjänsten Piteå- Älvsbyn

Benämning	Avtalspart	Innehåll (sammanfattning)
Bränder och trafikolyckor	Angränsande kommuner (ej Skellefteå kommun och Arvidsjaur kommun, se nedan) SOS Alarm Sverige AB	Dynamisk resurshantering DRH innebär att närmaste resurs larmas oavsett kommun
Bränder och trafikolyckor	Räddningstjänsten Arvidsjaur	Arvidsjaur biträder Piteå kommun vid bränder och trafikolyckor, Gråträsk samt väg 373 mot Stor Långträsk. Älvsbyn och Arvidsjaur biträder ömsesidigt varandra vid trafikolyckor efter väg 94 och väg 662. Brand i avtalet benämnt RFN området
	Räddningstjänsten Skellefteå	Ömsesidigt biträda varandra vid bränder och trafikolyckor efter E4:an. Rtj Skellefteå åker till Jävre och Rtj Piteå åker ner mot Åbyn
Saneringsenhet	Myndigheten för samhällsskydd och beredskap	Nationell förstärkningsresurs-saneringsenhet för stora och komplexa händelser med farliga ämnen
Transport i terräng	Norrbottnens läns landsting (Numera Region Norrbotten)	Räddningstjänsten åtar sig att utföra transport av sjuk/skadad i terräng vid både räddningstjänstlarm och sjukdomslarm.
I Väntan På Ambulans - IVPA	Norrbottnens läns landsting (Numera Region Norrbotten)	Räddningstjänsten åker på brådskande sjukdomslarm inom Markbygden och Vidsels släckområde.
Akut restvärdesräddning	Försäkringsbranschens restvärdesräddning AB	Räddningstjänsten ska utföra akut restvärdeskydd vid brand och/eller vattenskador i och på byggnad. Sanering på väg och järnväg. Evakuering av tåg samt arbetsjording av kontaktledning.

Tabell 7. Samverkansavtal Piteå och Älvsbyn